

財務保守ご加入のお得意様各位

平成24年7月9日

株式会社 タテムラ
システムサービス課
福生市牛浜104

System-V/LX 株主資本等変動計算書の送付について

拝啓 時下ますますご清栄のこととお慶び申し上げます。平素は格別のお取引を賜り誠にありがとうございます。

平成23年度以降版株主資本等変動計算書が完成しましたのでお届け致します。これに伴い、法人決算書、期首自動繰越、GP年度更新プログラムも更新致しました。今回の更新プログラムは財務保守ご加入のお客様へお届けしています。

尚、6月20日、22日発送プログラムが届いている方で更新をまだ行っていない場合は、先に6月の更新をかけてから、更新作業を行って下さい。

詳しくは、案内文の更新内容をご一読いただき、ご確認下さいますようお願い致します。

今後とも倍旧のお引き立ての程、宜しくお願い申し上げます。

敬具

送付資料目次

※財務保守のご加入にもとづき、以下の内容を同封しております。

送付プログラム

- ・ System-V/LX用 平成23年度以降 株主資本等変動計算書プログラム更新 CD-R 1枚
[1160]取扱説明書・マルチWin端末5.07

※サーバーが複数台ある場合でも共通で使用できます。

取扱説明書

- ・ CD-R内にPDFファイルとして入っています。

案内資料

- ・ 同封物の解説及びバージョン一覧表 1
- ・ [1000]プログラムの更新作業 2～3
- ・ マルチウィンドウ端末(V-5.07)インストール方法 4～6
- ・ 株主資本等変動計算書更新内容 7

送付内容のお問い合わせ先

送付内容に関するお問い合わせにつきましては、サービス課までご連絡下さいますようお願いいたします。

TEL 042-553-5311 (AM10:00～12:00 PM1:00～3:30)
FAX 042-553-9901

以上

財務保守ご加入のお客様に、以下のCD-Rを同封しております。



今回送付した更新版CD-Rには

- ・各プログラム
- ・PDFファイルの取扱説明書

を1枚に入れて送付しています。

No	ラベル名	枚数	備考
1	System-V/ LX 平成23年度以降 株主資本等 変動計算書プログラム更新 [1160]取扱説明書 マルチWin端末5.07	1	プログラムインストールCD-Rです。契約プログラムのみインストールします。 お客様が起動できるプログラムの内容とCD-Rのラベルは一致しません。 (保守契約書又は同封の伝票をご確認下さい。)

●バージョンNo.一覧

下記のプログラムは **F6** (入力&登録) ・ **F7** (帳票出力) ・ **F9** (申告・個人・分析) 1頁目に表示します。

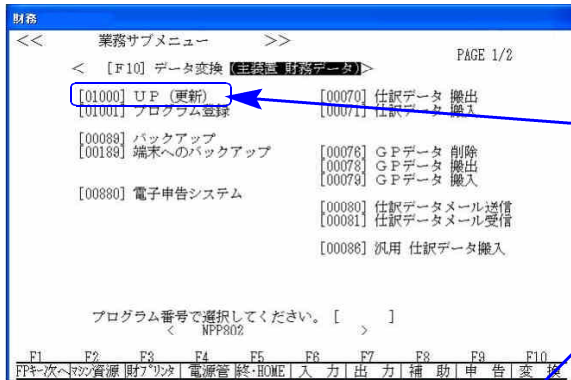
PG番号	プログラム名	HD-VER	備考
1160	変動計算書・注記表	V-2.10	当期首残高へ表示変更、事業年度の期間追加について更新致しました。
53	法人決算書	Vメニュー V-2.02	変動計算書・注記表の変更に伴い更新致しました。
		LXメニュー V-3.20	
95	年度更新	V-3.11	変動計算書・注記表の変更に伴い更新致しました。

●バージョン確認後

環境設定のCD-Rは必ず保管してください。(機械が故障した際に使用します。)

● 操作方法

- ① 「平成23年度以降 株主資本等変動計算書プログラム更新 ～12.07」と書いてあるCD-Rを用意します。
- ② **F10** データ変換のメニューを呼び出します。

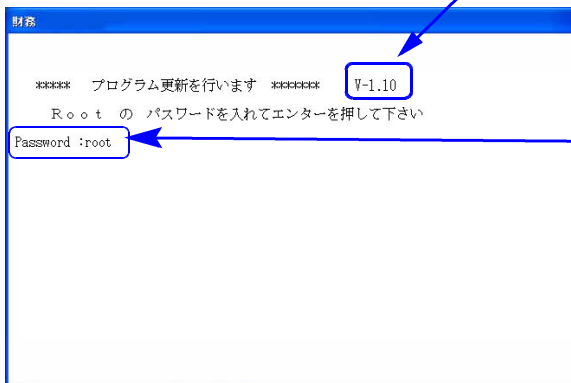


初期メニューより **F10** データ変換を選択します。**[1000] UP (更新)**を呼び出します。

1000 **Enter** を押します。

左下図の画面を表示します。
バージョンが1.04以上であることを確認して下さい。

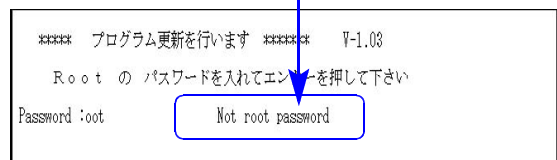
1.03以下の場合には今回の転送作業はできません。システムサービス課までお問い合わせ下さい。



Enter を押します。
(rootは入力しません)

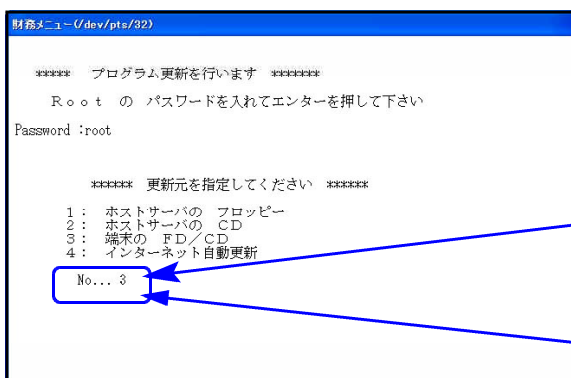
r o o t は消さないように注意して下さい。

※パスワードを消した場合エラーを表示します。



※ LX:2005年7月以前納品の機械(LX-TURB010)は、2:ホストサーバのCDで作業して下さい。

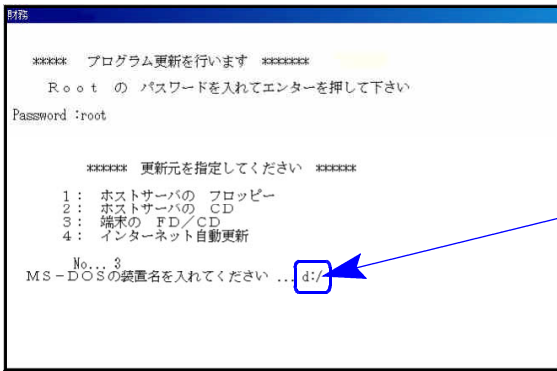
- ③ 下図の画面を表示します。



「平成23年度以降 株主資本等変動計算書プログラム更新 ～12.07」と書いてあるCD-Rをセットして、『3』端末のFD/CDを選択します。

3 **Enter** と押します。

※ 親機にCD-Rをセットした場合は
2 **Enter** を押します。
→ ⑤へ移動



- ④ 『3』 端末のFD/CDを選択すると『MS-DOSの装置名を入れてください..d:¥』等、前回指定したドライブ名を表示しますのでCD-ROMのドライブ名を確認します。

表示したドライブ名が違う場合は、入力後 **Enter** を押します

※お客様の機械によってドライブ名は異なります。下記の方法で確認して下さい。

CD-ROMのドライブ名の確認方法

マイコンピュータを開きます。
CD-ROMのドライブを確認して下さい。

右図の場合はCD-ROMドライブは『D』です。



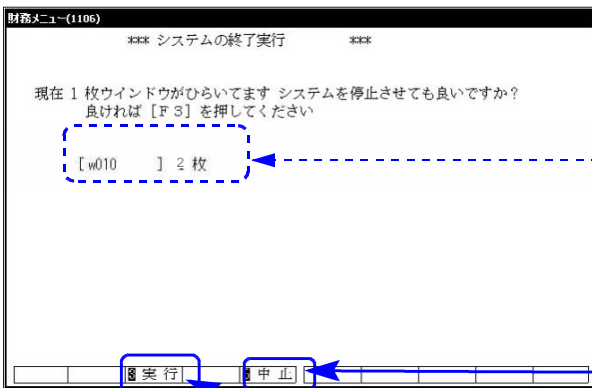
- ⑤ インストールを実行します。
左図の1行目の画面を表示します。
『OOOをインストールします[y/n/a/1?...]』
a 又は **1** を選択します。

※誤って、**y** を選択した場合は2行目以降で **a** 又は **1** を選択して下さい。

- ⑥ 2行目以降を表示します。
終了が出た後しばらくお待ち下さい。

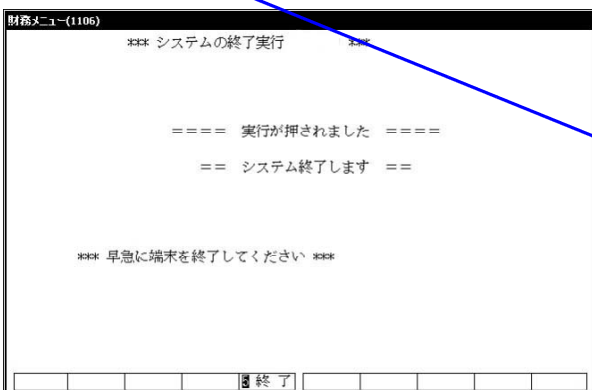
- ⑦ インストールが終了すると左図の画面を表示します。
CD-Rを本体から取り出してください。
他の端末が起動していないことを確認します。

※ここに転送作業中の端末名のみ表示していることを確認します。他の端末名を表示している場合はその端末を終了して下さい。



単体の場合

終了(F5)を何回か押してシステムを終了しWindows画面、もしくはポータル画面まで戻ります。戻った後、3分ほど待ち、再度システムを起動して下さい。



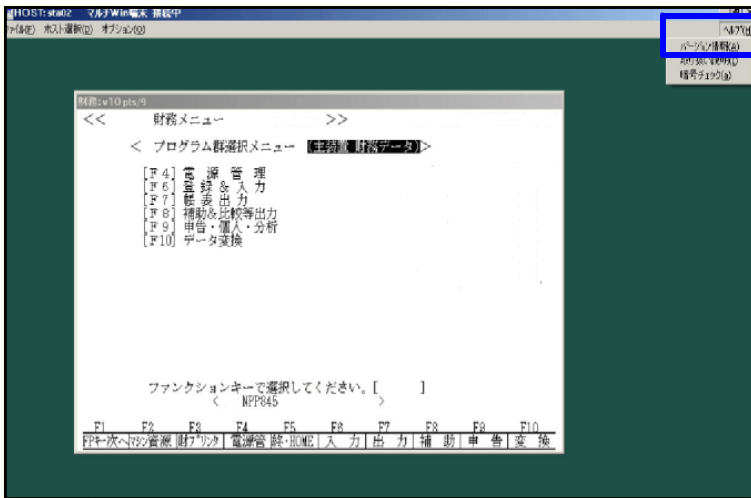
ネットワークの場合

実行(F3)を押し、しばらくお待ち下さい。左図の画面を表示した後、しばらくすると自動的にマルチタウ端末が終了、その後親機の電源も自動的に切れて再起動します。(※親機の電源が切れたあと5分ほど待っても再起動しない場合は、電源ボタンを押して起動させて下さい。)

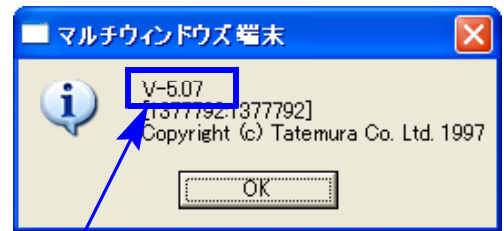
※親機を複数台持っている場合は、本CD-Rにて更新作業を同様に行ってください。

マルチウィンドウ端末 (V-5.07) インストール方法

転送前の確認事項 各端末でマルチウィンドウ端末のバージョンを確認して下さい。



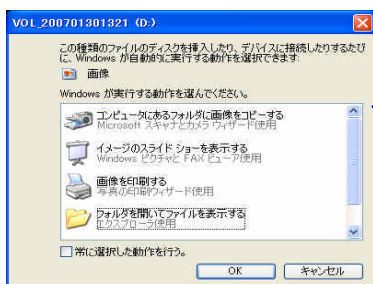
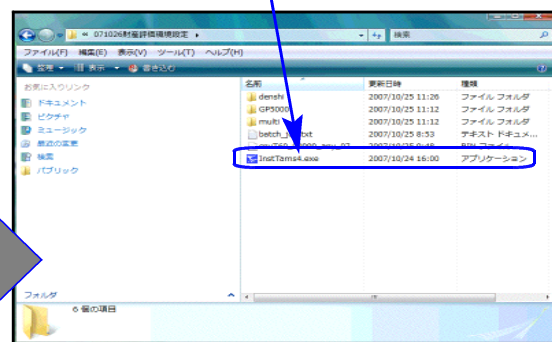
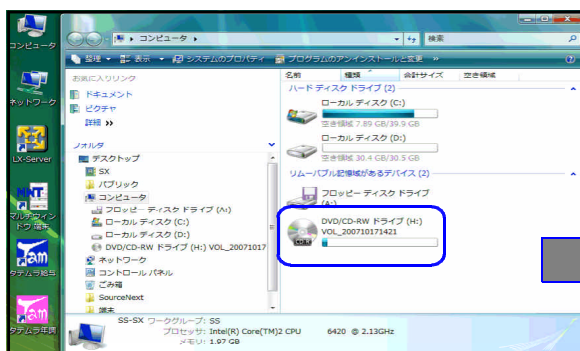
画面右上の「ヘルプ」をクリックします。
↓
「バージョン情報」をクリックして、バージョンを確認します。



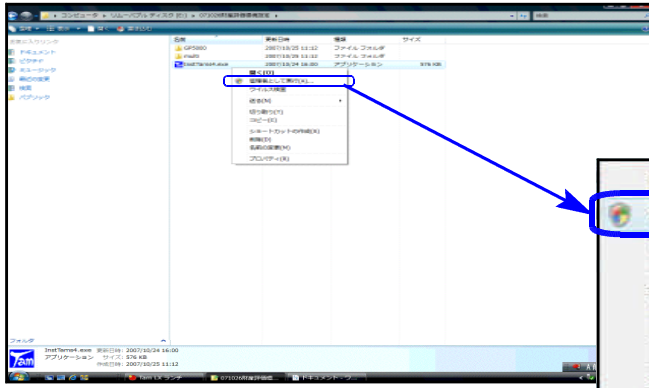
※Ver5.07の場合は更新作業は不要です。

V-5.06以下の端末は、下記に沿ってインストールを行って下さい

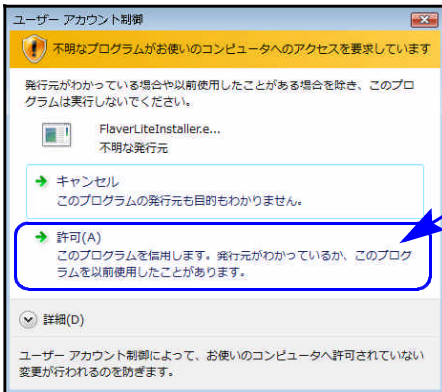
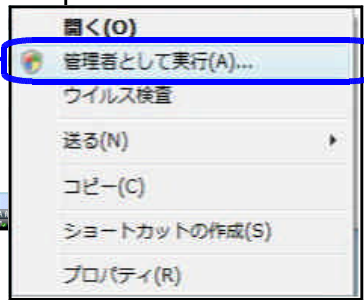
1. インストールを行う際は、全てのプログラムを終了して下さい。（マルチウィンドウ端末も閉じて下さい。）終了せずインストールを行うとプログラムが正常に動作しません。
2. 今回送付した「平成23年度以降株主資本等変動計算書プログラム更新～ 12.07」と書いてあるCD-Rを用意して端末機にセットします。
3. コンピュータ (XPはマイコンピュータ) をダブルクリック→CD-ROMドライブをダブルクリックします。CD-Rの内容を表示しますので、『InstTams4.exe』を右クリックし、手順4へ。
(XPの場合は、『InstTams4.exe』をダブルクリックして手順6へ)



※CD-Rをセット後、左図を表示した場合は『フォルダを開いてファイルを表示する』を選択します。
OKにマウスの矢印を合わせて左ボタンを1回押すと右上の画面を表示します。

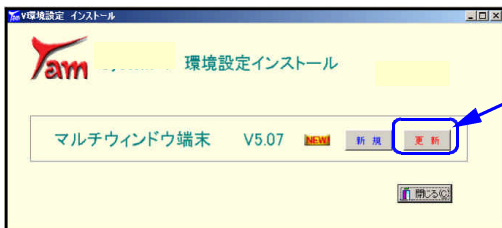


4. 左図の画面より『管理者として実行』にマウスの矢印を合わせて左ボタンを1回押します。(クリック)



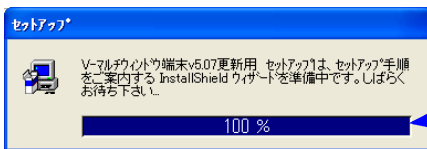
5. Vistaは左図の画面を表示しますので、「許可」にマウスの矢印を合わせて左ボタンを1回押します。(クリック)

7は「許可しますか?」と表示しますので「はい(Y)」にマウスの矢印を合わせて左ボタンを1回押します。(クリック)

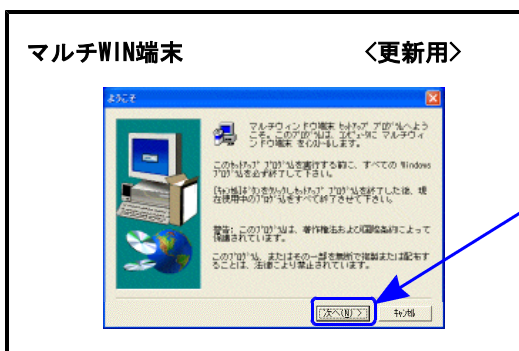


6. 左図の画面を表示します。マルチウィンドウ端末の『更新』にマウスの矢印を合わせて左ボタンを1回押します。

次の画面が出るまでしばらくお待ち下さい。

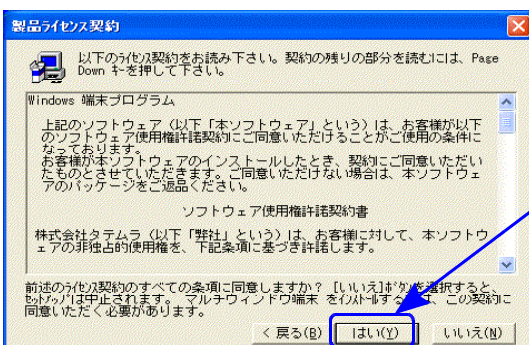


7. 左図の画面を表示します。「100%」になるまでお待ち下さい。



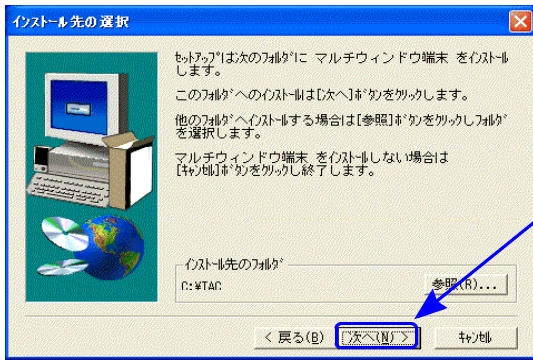
8. 左図の画面を表示します。

マウスの矢印を「次へ」に合わせ左ボタンを1回押します。(クリック)



9. 左図の画面を表示します。

マウスの矢印を「はい」に合わせ左ボタンを1回押します。(クリック)



10. 左図の画面を表示します。

マウスの矢印を「次へ」に合わせ左ボタを1回押します。(クリック)

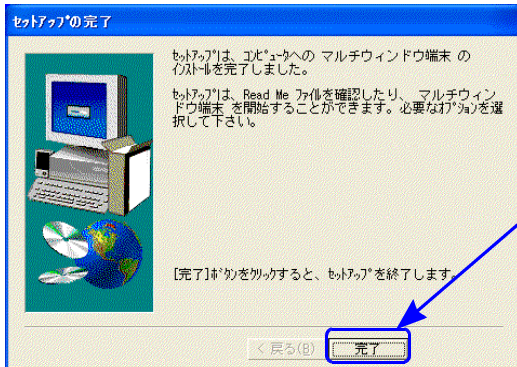
しばらくお待ち下さい。



11. 左図の画面を表示します。

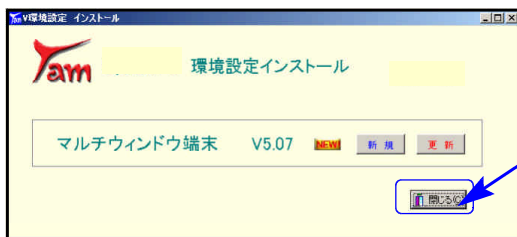
マウスの矢印を「次へ」に合わせ左ボタを1回押します。(クリック)

しばらくお待ち下さい。



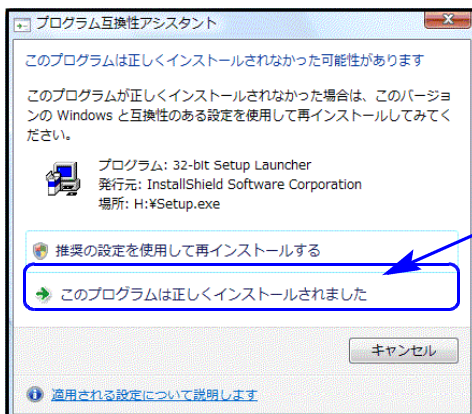
12. 「セットアップ完了」と表示したらマウスの矢印を「完了」に合わせて左ボタを1回押します。(クリック)

13. 左図の画面に戻ります。



マウスの矢印を「閉じる」に合わせて左ボタを1回押します。

14. CD-Rを取り出し、Windowsを再起動して下さい。



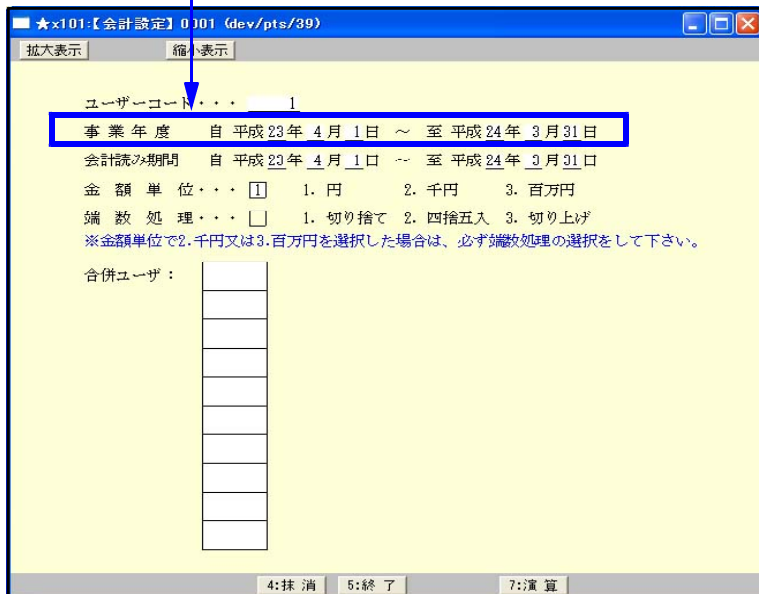
※7/Vistaの場合で、インストール終了後に左図の画面を表示した場合は「このプログラムは正しくインストールされました」にマウスの矢印を合わせ、左ボタを1回押します。(クリック)

再起動後、マルチウィンドウ端末のバージョンが「V-5.07」になったことを確認して下さい。

● [1160]株主資本等変動計算書プログラム

【会計設定】

画面に **事業年度** が追加となりました。



それに伴い、[95]期首自動繰越・[97]GP年度更新の繰越画面に事業年度の表示を追加しました。

【1：資本等変動計算書】

科目名が、「前期末残高」 → 「**当期首残高**」に変更となりました。

	株主資本										自己株式	株主資本合計	評価・換算差額等		新株予約権	純資産合計	
	資本金	資本剰余金			利益準備金	利益剰余金		利益剰余金合計	資本準備金	繰越利益剰余金			繰越利益剰余金合計	評価差額			換算差額
		資本準備金	資本剰余金	資本剰余金合計		利益剰余金	繰越利益剰余金										
当期首残高	10,000,000	1,000		1,000								10,001,000				10,001,000	
当期変動	10,000,000	1,000		1								11				11	
当期変動繰越利益剰余金																	
当期純利益(損失)										489,350	489,350	489,350				489,350	
株主資本以外の項目の当期変動額(純増)																	
当期変動額合計	10	1		1						489,350	489,350	489,351				489,351	
当期末残高	10,000,010	1,001		1,001						489,350	489,350	10,490,361				10,490,361	
(参考表示)										489,350	489,350	489,350				489,350	

【2頁目 株主資本等変動計算書注記・内訳】

科目名が、「前期末残高」 → 「**当期首残高**」に変更となりました。