

平成23年11月吉日

お得意様各位

株式会社 タテムラ  
システムサービス課  
福生市牛浜104

### Windows版年末調整プログラム 更新版の送付について

拝啓 時下ますますご清栄のこととお慶び申し上げます。平素は格別のお取引を賜り誠にありがとうございます。

この度、「平成23年度版年末調整プログラム」が完成しましたのでお届け致します。通常の更新作業の前に行っていただく作業がございますので、インストール手順書をご参照の上、作業を進めていただきますようお願い致します。

また、平成23年度より16歳未満(年少)扶養者が控除対象から外れたことに伴う計算を正しく行うため、「扶養控除等申告書」をご利用のお客様はデータ確認を必ず行って下さい。

つきましては、同封の資料をご覧頂いてからご使用頂きますようお願い申し上げます。

※法定調書、給与計算、法定調書電子申請、源泉徴収高計算書電子申請の各プログラムにつきましては現在テスト中です。12月下旬頃発送を予定しておりますのでしばらくお待ちいただきますようお願い致します。

※法定調書電子申請を行う場合、今年度プログラムが届くまでは法定調書変換作業は行わないで下さい。(法定調書データの入力を進めていただいても結構です。)

今後とも倍旧のお引き立ての程、宜しく願い申し上げます。

敬具

### 送付資料目次

※ご注文又は改正保守のご契約にもとづき、以下の内容を同封しております。

#### 送付プログラム

- Windows版 平成23年度版 年末調整更新版プログラム CD-R 1枚

#### 取扱説明書

※CD-R内にPDFファイルとして取扱説明書、手引き書が入っています。  
使用方法等ご不明な場合はサービス課までお問い合わせ下さい。

※ご注文を頂いたお客様(有料)

- Win 年末調整プログラム取扱説明書 1冊
- Win 年末調整プログラム手引き書 1冊

#### 案内資料

- 同封物の解説と転送後のバージョン一覧 . . . . . 1
- 更新作業をする前にデータバックアップを必ず行って下さい . . . 2
- Windows 7/Vista/XP 年末調整プログラムインストール方法(更新版) . . . 3～6  
※通常のインストール前に「Nencho2011Tools.exe」の実行(P.4参照)があります。
- 転送後のプログラムバージョンの確認方法 . . . . . 7
- 平成23年度年末調整プログラム変更点の追記および注意点 . . . 7～10
- Win年調、給与のネットがなくなつた場合の確認点～7用 . . . 11～12
- 〃 . . . . . ～Vista用 . . . 13
- 〃 . . . . . ～XP用 . . . 14
- セキュリティソフトの注意点 . . . . . 15

#### 送付内容のお問い合わせ先

送付内容に関するお問い合わせにつきましては、サービス課までご連絡下さいますようお願い致します。

尚、保守にご加入のお客様はフリーダイヤルをご利用下さい。

TEL 042-553-5311 (AM10:00-12:00 PM1:00~3:30)  
FAX 042-553-9901

以上

ご注文又は改正保守のご契約に合わせて、以下のCD-Rを同封しています。



※Windows用CD-Rは機械1台に対して1枚必要です。

NO	ラベル名	枚数	備考
1	平成23年度版 WIN年末調整 更新版 Ver3.80	1	Windows用インストールCD-Rです。 既に平成22年度版の年末調整プログラムをお持ちの お客様には更新版を送付しています。

※Windows用CD-Rは機械1台に対して1枚のインストールCD-Rが必要です。

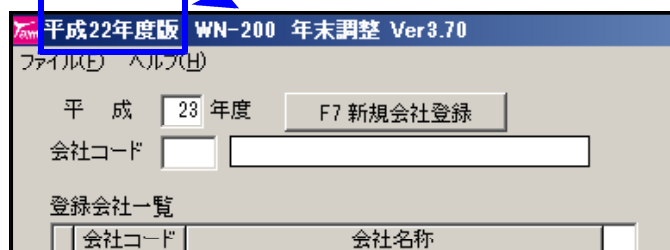
※タテムラ年末調整プログラムがコンピュータにインストールされていない場合は『新規用』が必要です。

## ● バージョン一覧

プログラム名	HD-VER
平成23年度版 年末調整プログラム	V-3.80

### 【更新版をインストールする前に、バージョン確認をお願い致します】

「Win年末調整」を起動して、タイトルバーの表示が「平成22年度版」であることを確認します。



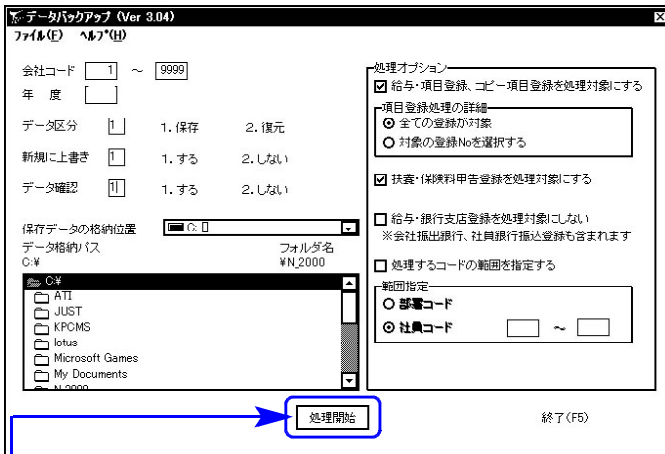
年末調整プログラムがコンピュータに入っていない場合、更新版での転送はできません。  
新規版CD-Rが必要ですのでサービス課へご連絡下さい。

# 更新作業をする前にデータバックアップを必ず行って下さい

- ・ 万が一に備えて更新前に必ずデータのバックアップをお取り下さい。
- ・ 年調プログラムのデータバックアップを行うと、年調・給与共に保存を行います。(年調と給与のデータは共通です。)
- ・ データはハードディスクにも任意のフォルダ(USBフラッシュメモリ等)にも保存可能です。

※データバックアップは、外付けハードディスクやUSBフラッシュメモリーをご利用下さい※

## 年末調整データバックアップ

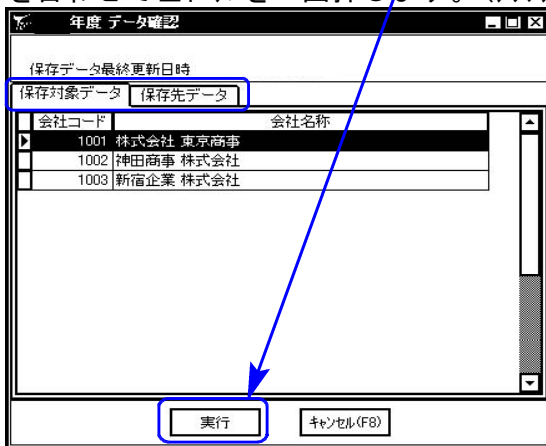


### 【保存データの格納位置】

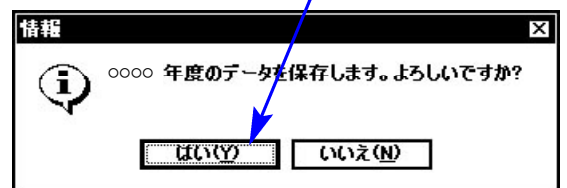
- ・ ハードディスクに保存する場合・・・C:¥
- ・ 外付けハードディスク、USBフラッシュメモリー等に保存する場合・・・○:¥  
マイコンピュータでドライブ名を確認して指定します

1. 各項目を指定後、**処理開始** にマウスの矢印を合わせて左ボタンを1回押します。(クリック)

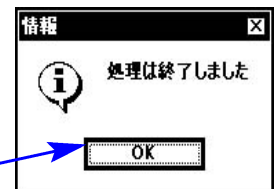
2. データ確認を「1. する」にした場合、下図の確認画面を表示します。保存対象・保存先共確認します。保存を開始する場合は、**実行**にマウスの矢印を合わせて左ボタンを1回押します。(クリック)



3. 確認の年度を表示します。保存する場合は **はい** を選択します。



4. 処理が終了すると左図の画面を表示します。



**OK**にマウスの矢印を合わせ、左ボタンを1回押し、作業を終了します。(クリック)

※年調データはN\_xxxxとして指定したドライブの下に保存します。  
 ※年調においては、1社終了するごとにデータをハードディスクへ保存し、1年の終わりには必ず外付けハードディスク、USBフラッシュメモリー等へデータを保存して下さい。  
 ハードディスク機械故障時には、データが消えてしまう可能性があります。必ず控えはお取り下さい。

## 転送前の確認事項

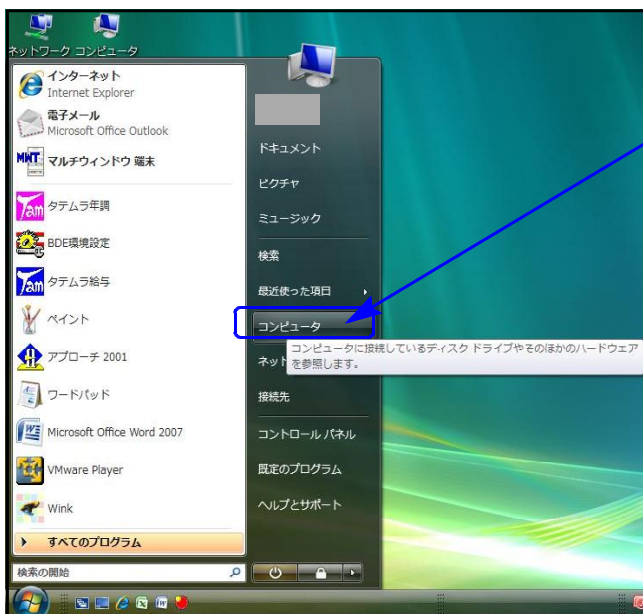
- 現在お使いのプログラムが平成22年度版になっていることを確認して下さい。
- 転送する前に必ずデータのバックアップを行って下さい。
- 今回のインストール作業を行う際、ネットワークを使用しているお客様は1台ずつインストールして下さい。 ※親機インストール中には、子機のインストールは行わないで下さい。
- インストールを行う際は、全てのプログラムを終了して下さい。終了せずにインストールを行うとプログラムが正常に動作しないことがあります。 (データ破壊の可能性もあります)

《プログラムのインストールは下記に沿って行って下さい》

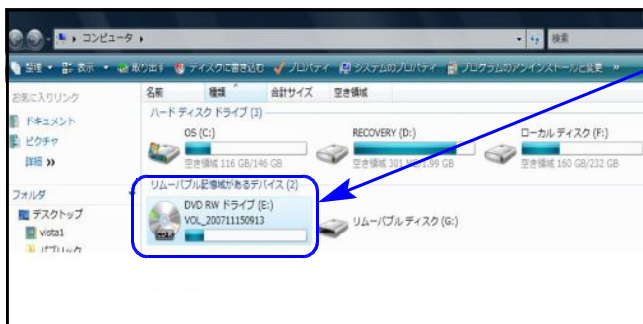


1. 今回送付した『WIN年末調整 更新版 Ver3.80』のCD-Rを用意してドライブにセットします。

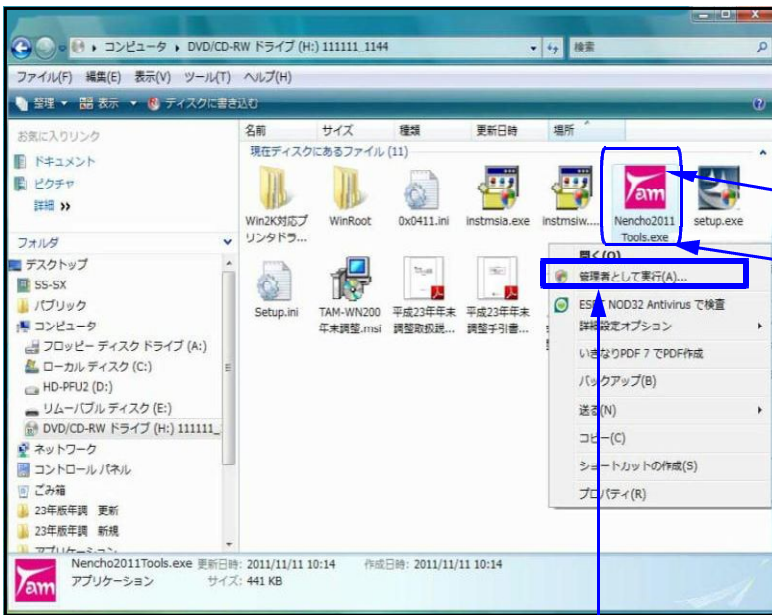
2. マウスの矢印を画面左下の「スタート」ボタンに合わせ、「コンピュータ」を選択します。  
(XPでは「マイコンピュータ」)



3. CD-ROMドライブにマウスの矢印を合わせて左ボタンを2回押します。(ダブルクリック)



4. CD-Rの内容を表示します。  
通常のインストールの前に  
「Nencho2011Tools.exe」  
を実行します。



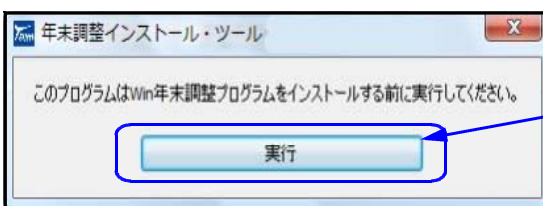
XPの場合  
「Nencho2011Tools.exe」に矢印  
カーソルを合わせて、マウスの  
左ボタンを2回押します。  
(ダブルクリック)  
→手順6へ

7/Vistaの場合  
「Nencho2011Tools.exe」に矢印  
カーソルを合わせて、マウスの  
右ボタンを1回押します。  
(右クリック)  
「管理者として実行」を選択  
します。  
→手順5へ

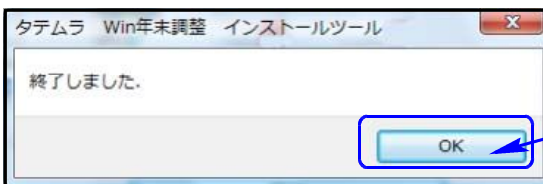


5. Windows7の場合、左図の画面を  
表示します。「はい」にマウスの矢印  
を合わせて左ボタンを1回押します。  
(クリック)

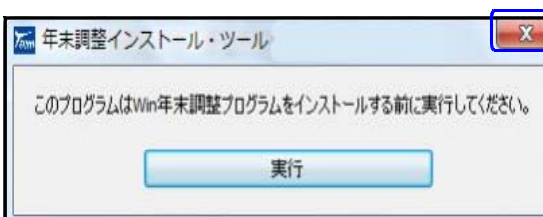
Vistaの場合は、「許可」にマウスの  
矢印を合わせて左ボタンを1回押し  
ます。(クリック)



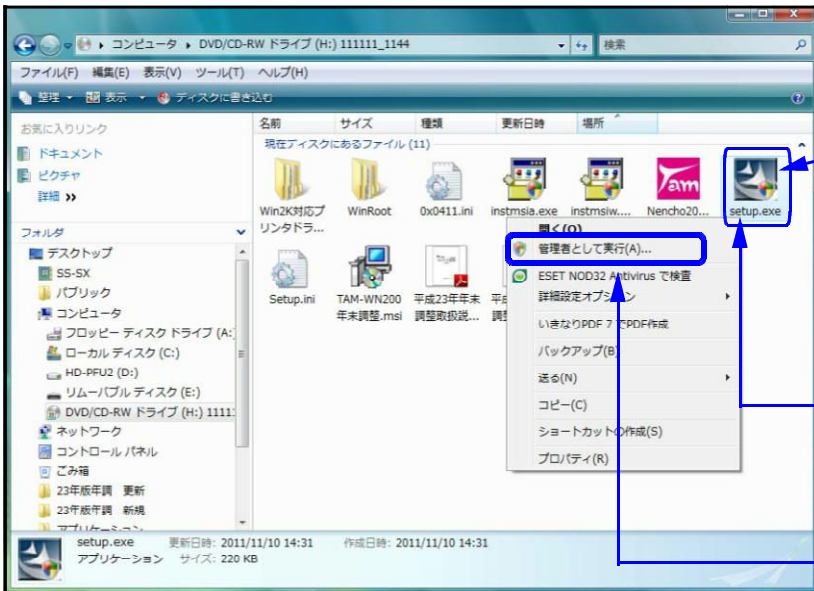
6. 左図の画面を表示します。  
[実行]にマウスの矢印を合わせて左  
ボタンを1回押します。(クリック)



7. 左図の画面を表示します。  
[OK]にマウスの矢印を合わせて左  
ボタンを1回押します。(クリック)



8. 左図の画面を表示します。  
画面右上の「X」へマウスの矢印を  
合わせ左ボタンを1回押します。  
(クリック)



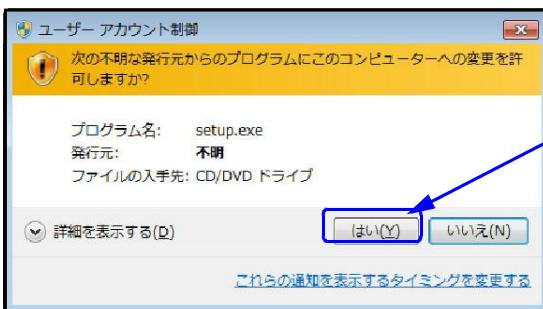
9. 左図の画面に戻ります。  
プログラムのインストールを  
実行します。

・XPの場合  
「setup.exe」に矢印カーソルを  
合わせて、マウスの左ボタン  
を2回押します。(ダブルクリック)  
→手順11へ

・7/Vistaの場合  
「setup.exe」に矢印カーソルを  
合わせて、マウスの右ボタン  
を1回押します。(右クリック)

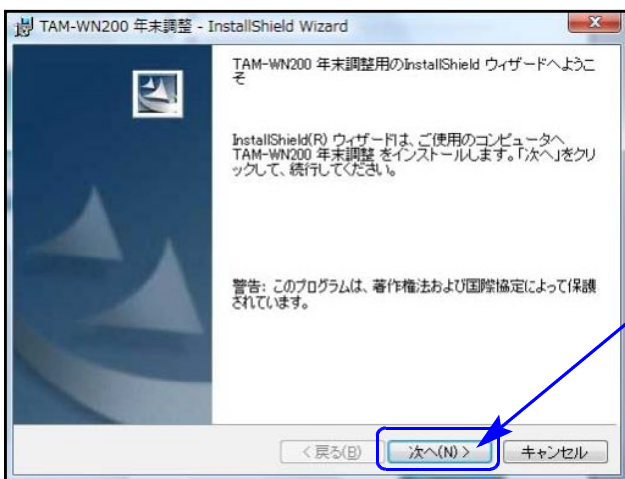
「管理者として実行」を選択  
します。

→手順10へ

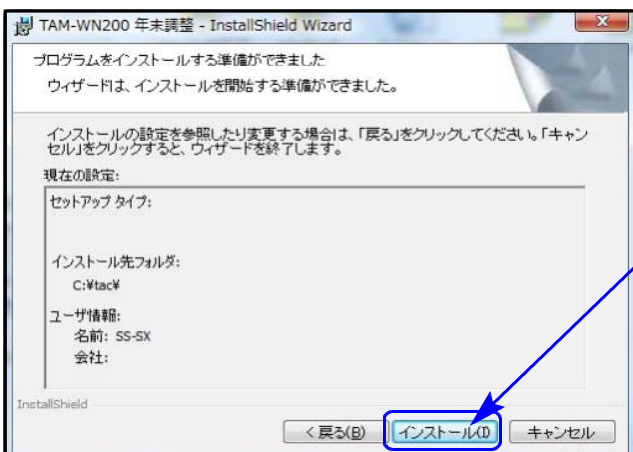


10. Windows7の場合、左図の画面を表示します  
ので、「はい」にマウスの矢印を合わせて左ボタン  
を1回押します。(クリック)

Vistaの場合は、「許可」にマウスの矢印を合わせ  
て左ボタンを1回押します。(クリック)



11. 左図の画面を表示します。  
マウスの矢印を「次へ」に合わせ左ボタンを  
1回押します。(クリック)

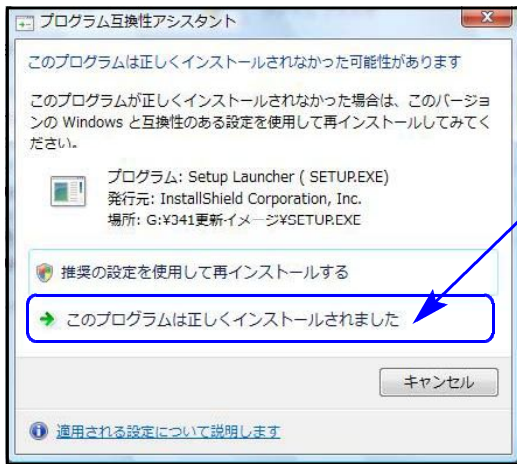


12. 左図の画面を表示します。  
マウスの矢印を「インストール」に合わせ  
左ボタンを1回押します。(クリック)

インストールが始まります。  
次の画面が出るまでしばらくお待ちください。

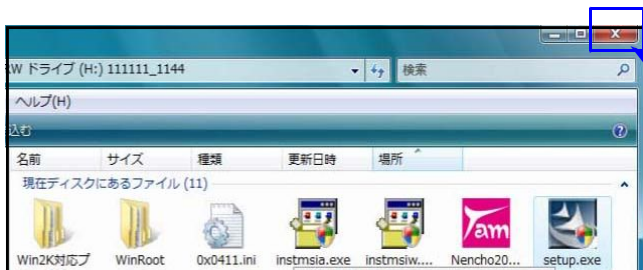


13. 「Install Shieldウィザードを完了しました」と表示したらマウスの矢印を「完了」に合わせて左ボタンを1回押します。(クリック)



※(7/Vistaで)プログラム互換性アシスタント画面が表示された場合

- インストール終了後に左図の画面を表示したら「このプログラムは正しくインストールされました」にマウスの矢印を合わせ、左ボタンを1回押します。(クリック)



14. 左図の画面を表示します。  
画面右上の「×」へマウスの矢印を合わせ左ボタンを1回押します。(クリック)

- 作業が終了したらCD-Rを取り出してWindowsを再起動して下さい。  
以上でインストール作業は終了です。

15. バージョン確認をお願いします。P.7へ

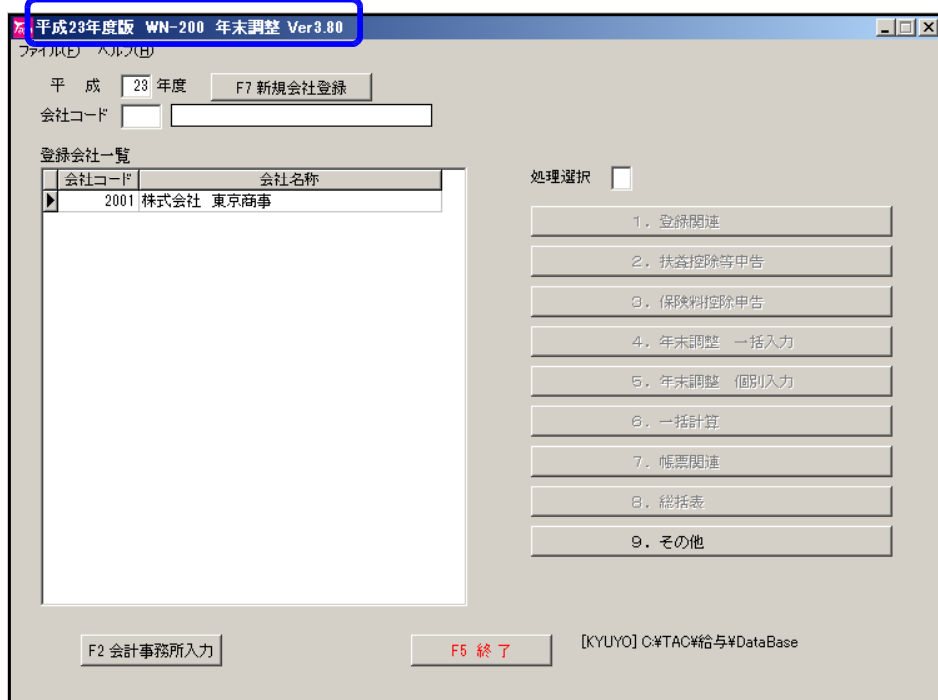
# 転送後のプログラムバージョンの確認方法

## プログラムのバージョンの確認方法



1. マウスの矢印を「タテムラ年調」に合わせて左ボタンを2回押します。(ダブルクリック)

2. 下図の画面を表示します。  
画面の上の表示が「平成23年度版 年末調整 Ver3.80」になっていることを確認して下さい。  
(違う場合は、コンピュータの再起動を行い再度確認して下さい。)



お疲れさまでした。  
以上で更新作業は終了です。

# 平成23年度Windows版年末調整プログラム変更点の追記および注意点

11.11

※前回送付の更新案内でご案内できなかった変更点、および本年度のデータ入力にあたりご注意ください  
いただきたい点をまとめましたので、ご確認ください。

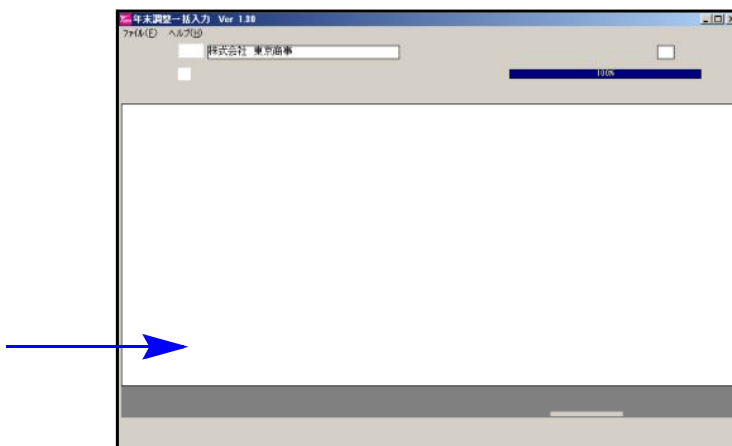
## 【変更点の追記】

### 一括入力

データチェックを強化しました。

一括入力選択後、データを表示するまで  
少しお待ちいただく場合がございます。

右図のようにすぐに表示が出ない  
ことがあります。  
データ読み込み後表示しますので  
そのままお待ち下さい。







給与支払報告書 摘要-居住年月日について

弊社システムにおいて「居住年月日」の固定入力欄はございません。  
記載する場合は、摘要欄に『居住年月日 HO.O.O』と入力して下さい。

平成23年分 給与所得の源泉徴収票

住所(居所) 又は所在地 〒160-0012 東京都新宿区南元町〇-〇-〇	氏名 東京 太郎			
種別 給与 宣与	支払金額 1,048,000	給与所得控除後の金額 398,000	所得控除の額の合計額 1,146,460	源泉徴収税額 0
配偶者特別控除の額 1	控除対象扶養親族の額 (配偶者を除く) 1	障害者の手当 (本人を除く) 6,460	社会保険料等の金額 6,460	生命保険料の控除額 0
[摘要] 住宅借入金等特別控除可能額 妻 東京 秀美 長男 一郎 長女 花子(年少)			2. 納税者の合計所得 370,000	1. 人年全額控除の金額 0
市区町村	中途退社・退職 23	受給者生年月日 明大昭平 年 月 日	平成 23 年 月 日	米 48 3 9
住所(居所) 又は所在地 〒160-0023 東京都新宿区西新宿〇-〇-〇	氏名 又は 名称 株式会社 東京商事	(電話) 03-1234-5678	番 号 1 2 3 4 5 6 7 8	整理番号 1 2 3 4 5 6 7 8

「居住年月日」の固定入力欄はありません。

総括表

市区編集画面を印刷できるよう、機能追加致しました。

総括表 Ver.3.20

会社コード | 2001 | 株式会社 東京商事

市コード	市区町村名	報告	特別	普通	指定番号	前年番号	備考	納入書
	渋谷区	2	1	1	00123456		渋谷区備考	1
13104	新宿区	1	1	0	00234567		新宿区備考	1
13105	文京区	1	1	0	00345678		文京区備考	1
13201	八王子市	3	2	1	00456789		八王子市備考	1
13202	立川市	1	1	0	00567890		立川市備考	1
13203	武蔵野市	1	0	1	00678901		武蔵野市備考	2
13218	福生市	4	3	1	00789012		福生市備考	1

郵便番号 | 160-0023 |  
フリガナ | 東京都新宿区 |  
住所 | 東京都新宿区 |  
電話番号 | 03-1234-5678 |  
フリガナ | 株式会社 |  
名称 | 株式会社 |  
代表者職氏名 | 取締役 |  
経理責任者 | 東京 花 |  
連絡者係 | |  
連絡者氏名 | 東京 大 |  
連絡者電話 | 03-1234 |  
振込希望金融機関名称 | |  
振込希望金融機関所在地 | |

市区町村 | | ~ | 999999 |  未入力の市区町村コードも含む | 提出日 | 平成 24 年 1 月 31 日 |

印刷画面表示 | 1 | 1. する | 2. しない | 会計事務所等名称 | 東京会計事務所 | 電話番号 | 03-5678-9012 |

F2市区編集 F3各欄編集 F5終了 **市区町村リスト** F9印刷

総括表 市区町村リスト

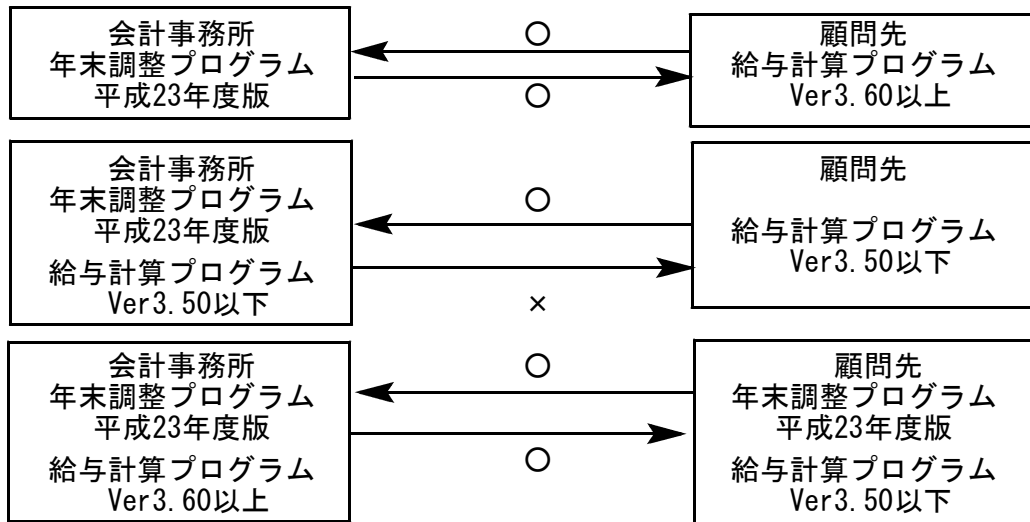
2001:株式会社 東京商事

平成23年11月14日現在

市コード	市区町村名	報告	特別	普通	指定番号	前年番号	備考	納入書
	渋谷区	2	1	1	00123456		渋谷区備考	1
13104	新宿区	1	1	0	00234567		新宿区備考	1
13105	文京区	1	1	0	00345678		文京区備考	1
13201	八王子市	3	2	1	00456789		八王子市備考	1
13202	立川市	1	1	0	00567890		立川市備考	1
13203	武蔵野市	1	0	1	00678901		武蔵野市備考	2
13218	福生市	4	3	1	00789012		福生市備考	1

会計事務所と顧問先間の年末調整・給与データ行き来について

会計事務所と顧問先間において、給与データや年調データを行き来する場合にはプログラムのバージョンを一致して下さい。  
 旧ver→新Verデータはコピーできますが、新ver→旧Verへデータを戻すことはできません。



Windowsの表示等で使用するフォントサイズを既定以外に設定している場合

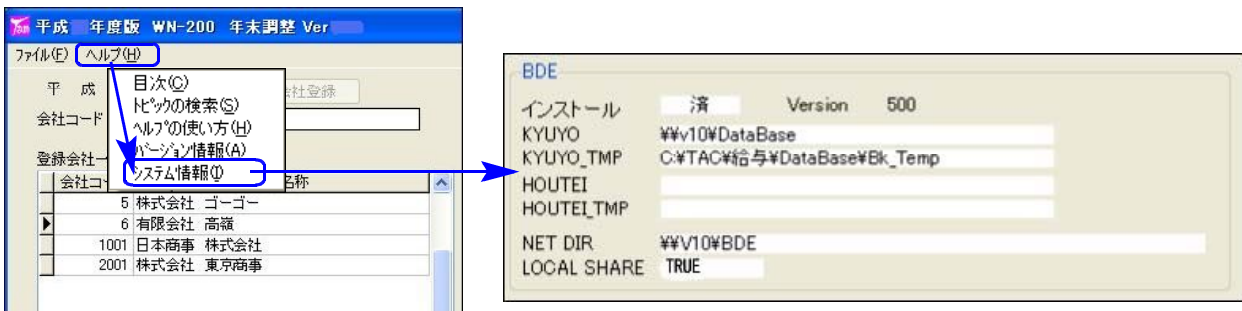
ディスプレイの文字設定を既定サイズにしていないと、入力部分の表示が正しく行われなことがある場合があります。  
 その場合は、既定サイズに変更してご使用下さい。

表示不具合例  
 個別入力の控除対象扶養親族区分で、カーソルが表示されず入力ができない。

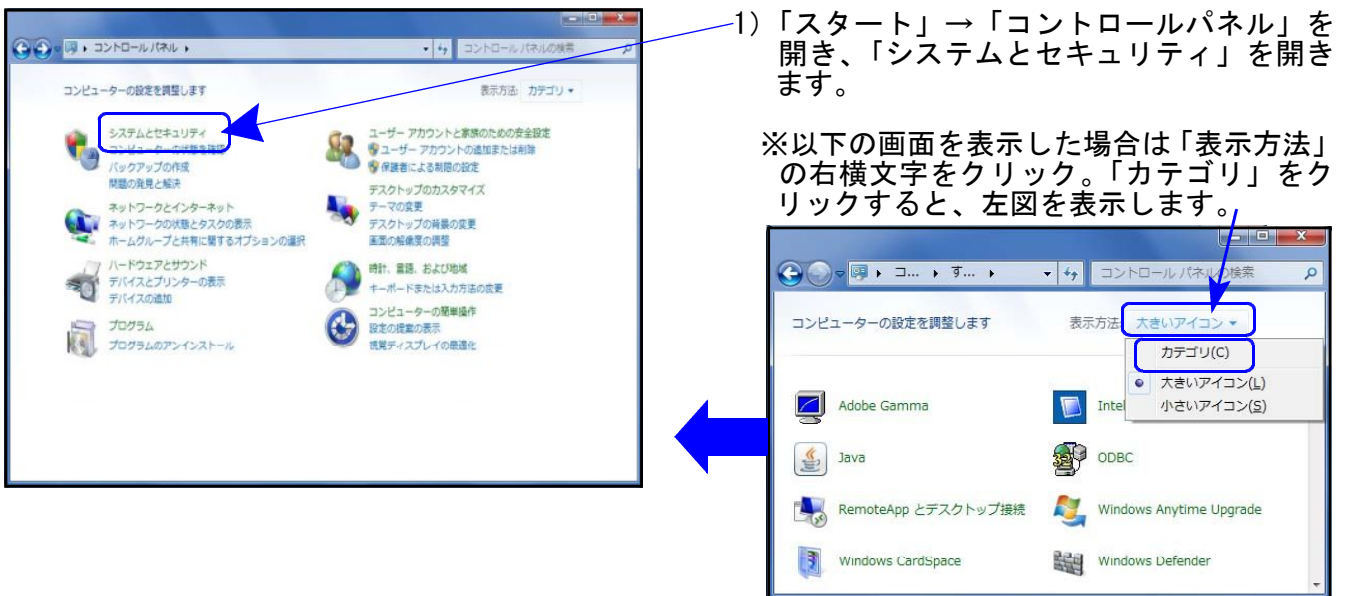
《Windows 7 の場合》

「中 (M) - 125%」  
 ↓  
 「小 - 100% (既定) (S)」  
 にして下さい。

Win年調、給与のネットがつながらなくなった場合、ネット上の各コンピュータでプログラムを開きヘルプ内の「システム情報」よりBDEの設定が同一であるかを確認して下さい。



BDEの内容が異なる場合は設定を変更することで解決できますが、設定が正しい場合でもWindows 7のファイアウォールの設定が原因でWin年調、給与プログラムのネットワークに接続できないことがあります。以下をご確認ください。



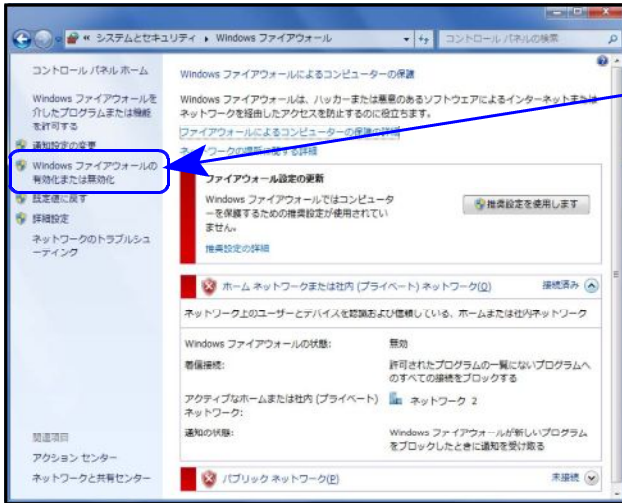
1) 「スタート」→「コントロールパネル」を開き、「システムとセキュリティ」を開きます。

※以下の画面を表示した場合は「表示方法」の右横文字をクリック。「カテゴリ」をクリックすると、左図を表示します。



2) 左図の画面を表示します。

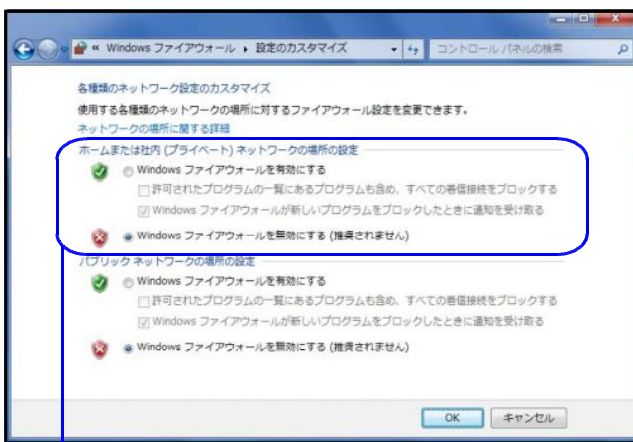
「Windows ファイアウォール」をクリックします。



Windows ファイアウォールの有効化または無効化

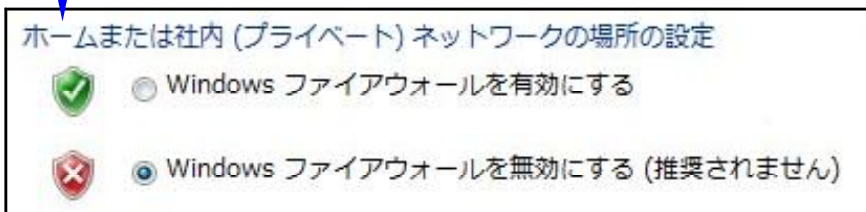
3) 左図の画面を表示します。

「Windows ファイアウォールの有効化または無効化」をクリックします。



4) 左図の画面を表示します。

「ホームまたは社内（プライベート）ネットワークの場所の設定」を確認します。



5)

・「Windows ファイアウォールを有効にする」にチェックがある場合

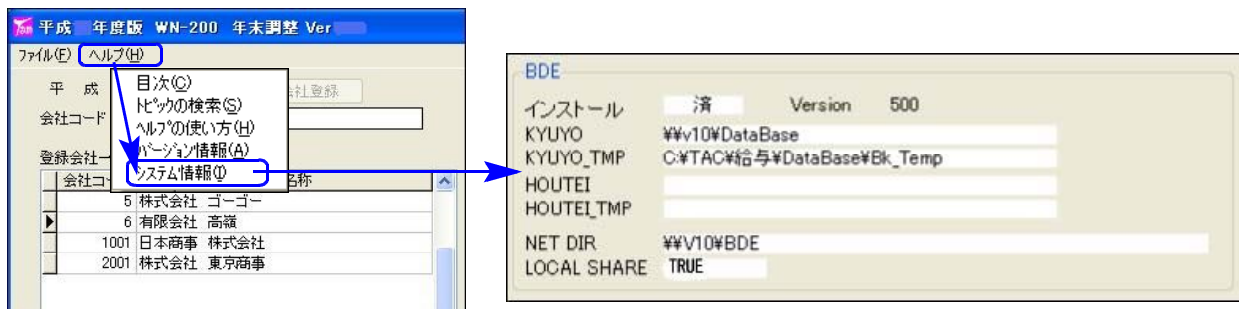
→他のセキュリティソフトは入っていないと思われる為、ファイアウォールの設定を無効にしてネットに接続できるか確認して下さい。

・「Windows ファイアウォールを無効にする」にチェックがある場合

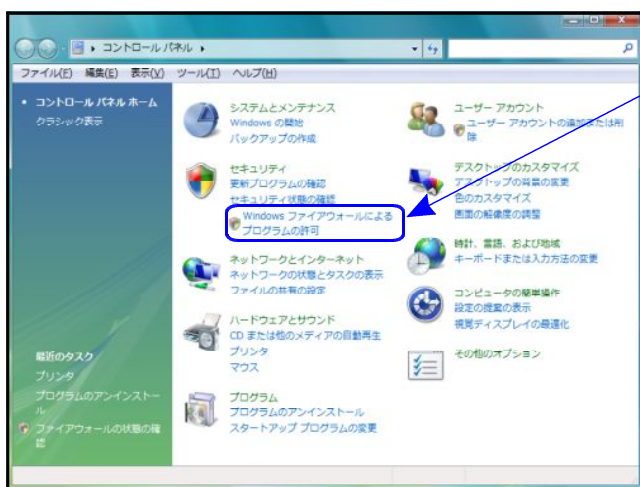
→他のセキュリティが入っている可能性があります。そちらの設定を確認し、ファイアウォールを無効にしてネットに接続できるか確認して下さい。

上記作業でも繋がらない場合は原因究明の為、出張等を有償にて申し受けます。

Win年調、給与のネットがつながらなくなった場合、ネット上の各コンピュータでプログラムを開きヘルプ内の「システム情報」よりBDEの設定が同一であるかを確認して下さい。

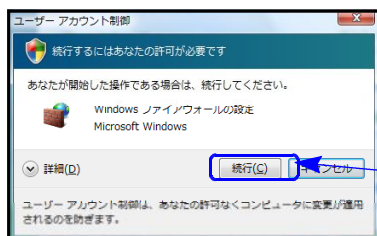
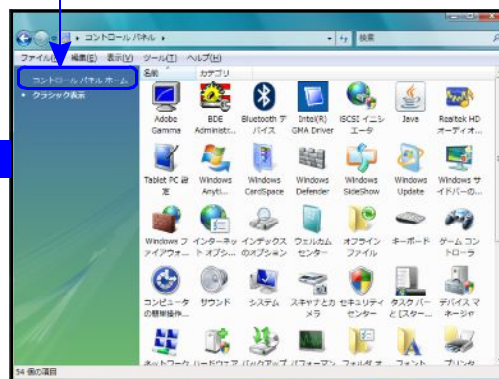


BDEの内容が異なる場合は設定を変更することで解決できますが、設定が正しい場合でもWindows Vistaのファイアウォールの設定が原因でWin年調、給与プログラムのネットワークに接続できないことがあります。以下をご確認ください。

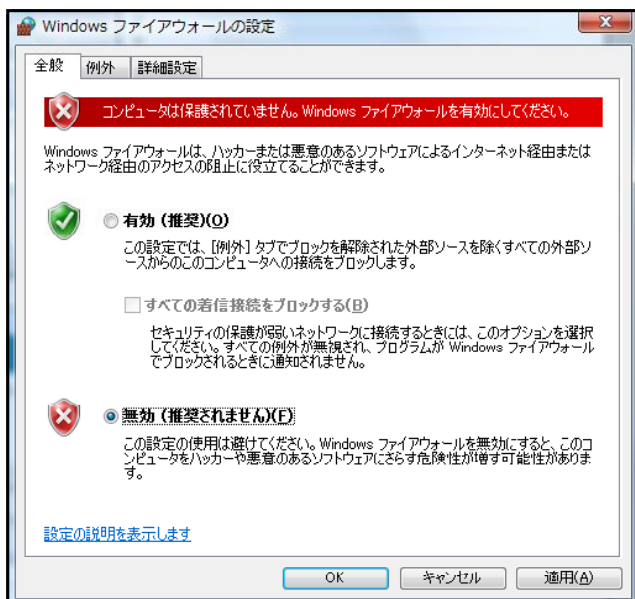


1) 「スタート」→「コントロールパネル」を開き、「Windowsファイアウォールによるプログラムの許可」を開きます。

※以下の画面表示の場合は「コントロールパネルホーム」をクリックすると、左図の画面を表示します。



2) ユーザーアカウント制御を表示したら「続行」をクリックします。

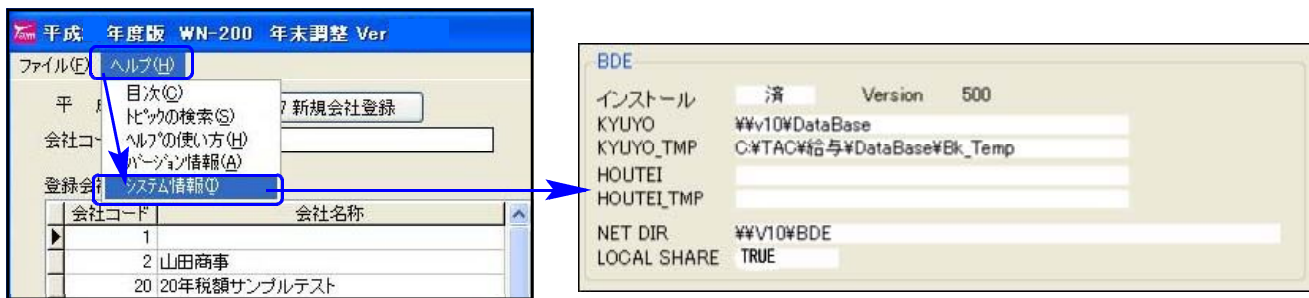


3) 左図の画面を表示します。

- ・有効の場合 → 他のセキュリティソフトが入っていないと思われる為、ファイアウォールの設定を無効にしてネットに接続できるか確認して下さい。
- ・無効の場合 → 他のセキュリティソフトが入っている可能性があります。そちらの設定を確認、ファイアウォールを無効にしてネットに接続できるか確認して下さい。

上記作業でも繋がらない場合は原因究明の為、出張等を有償にて申し受けます。

Win年調、給与のネットが繋がらなくなった場合、ネット上の各コンピュータでプログラムを開きヘルプ内の「システム情報」よりBDEの設定が同一であるかを確認して下さい。

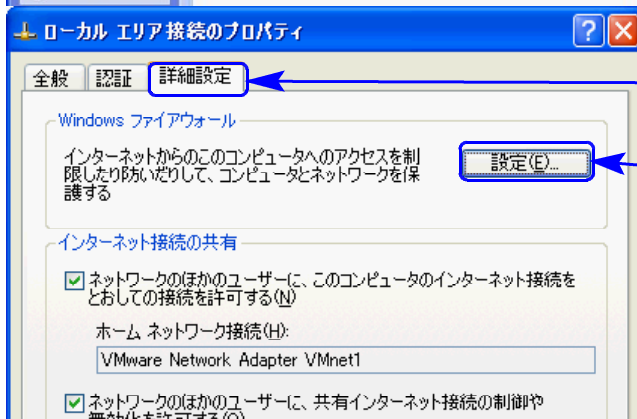


BDEの内容が異なる場合は設定を変更することで解決できますが、設定が正しい場合でもWindows XPのファイアウォール設定が原因でWin年調、給与プログラムのネットワークに接続できないことがあります。以下をご確認ください。



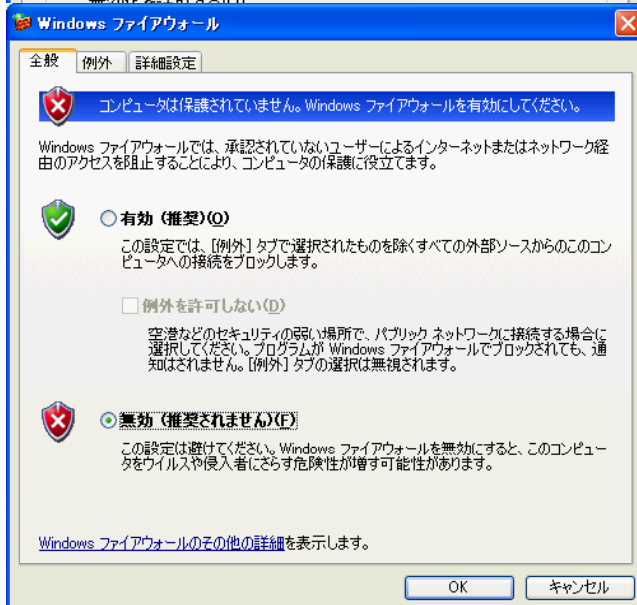
1) 「マイネットワーク」のアイコンに合わせて、マウスを右クリック、「プロパティ」を開きます。

ローカルエリア接続に合わせてマウスを右クリック、「プロパティ」を開きます。



2) 左図の画面を表示します。

「詳細設定」の「Windowsファイアウォール」の「設定」に合わせクリックします。



3) 左図の画面を表示します。

- ・有効の場合 → 他のセキュリティソフトは入っていないと思われる為、ファイアウォールの設定を無効にしてネットに接続できるか確認して下さい。
- ・無効の場合 → 他のセキュリティソフトが入っている可能性があります。そちらの設定を確認、ファイアウォールを無効にしてネットに接続できるか確認して下さい。

上記作業でも繋がらない場合は原因究明の為、出張等を有償にて申し受けます。

## 概要

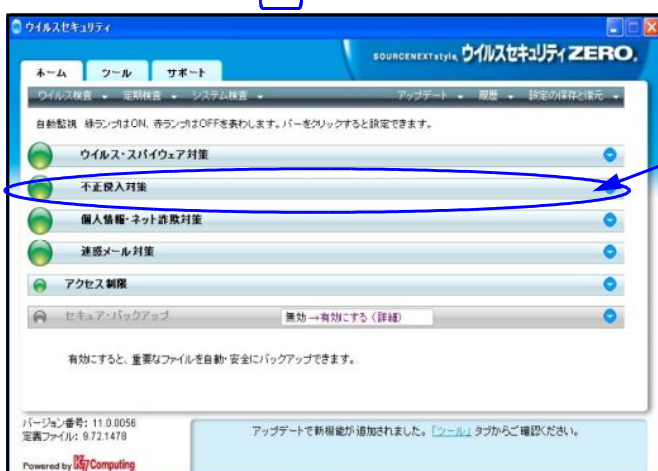
Windowsファイアウォールの設定が『無効』になっている場合でも弊社Win年調・給与プログラムのネットワークに接続できない場合にはそれ以外のセキュリティソフトが原因の可能性があります。一度、そちらのセキュリティソフトのファイアウォールを無効にして接続できるか確認を行って下さい。年調・給与の親機だけでなく、端末側でも同様の確認を行なって下さい。詳しい操作方法は、各セキュリティソフト会社にお問い合わせいただくようお願い申し上げます。

## セキュリティソフト ファイアウォールの無効方法：一例

～セキュリティ・ゼロの場合～



1) 画面右下のウイルスセキュリティのアイコンをダブルクリックします。



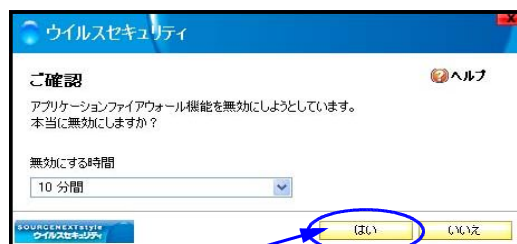
2) 左図の画面を表示します。

「不正侵入対策」をクリックします。



3) 左図の画面を表示します。

「アプリケーションの設定」の「無効にする」をクリックします。



「はい」をクリックします。

親機および端末側でもそれぞれに設定を必ず行ってからご確認下さい。

ファイアウォールを「オフ」にすると接続ができる場合はセキュリティソフトが原因です。各種設定方法等につきましてはご使用のセキュリティソフト会社にお問い合わせください。

※各セキュリティソフトによって設定方法が違います。  
サポートできないセキュリティソフトもございますのでご了承下さい。

上記作業でも繋がらない場合は原因究明の為、出張等を有償にて申し受けます。