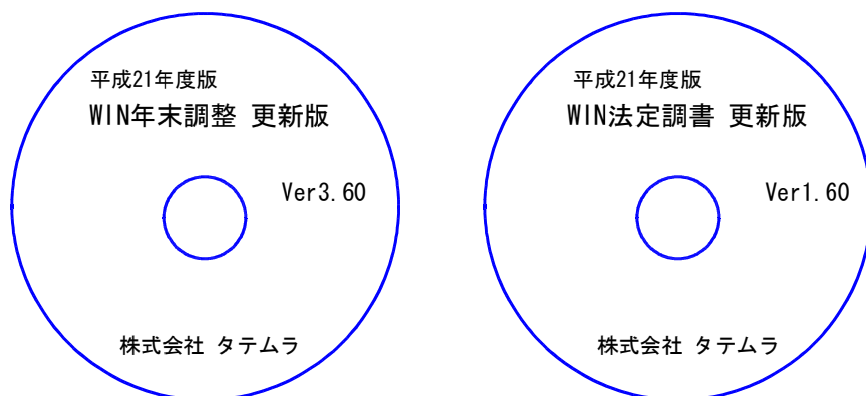




ご注文又は改正保守のご契約に合わせて、以下のCD-Rを同封しています。



※Windows用CD-Rは機械1台に対して1枚必要です。

NO	ラベル名	枚数	備考
1	インストール用CD-R 平成21年度版 年末調整プログラム 更新版	1	Windows用インストールCD-Rです。 既に平成20年度版の年末調整プログラムをお持ちのお客様には更新版を送付しています。
2	インストール用CD-R 平成21年度版 法定調書プログラム 更新版	1	Windows用インストールCD-Rです。 既に法定調書プログラムの平成19年度版(法定調書電子申請プログラム)をお持ちのお客様は平成20年度版)をお持ちのお客様には更新版を送付しています。

※Windows用CD-Rは機械1台に対して1枚のインストールCD-Rが必要です。

※タテムラ年末調整又は法定調書プログラムが機械にインストールされていない場合は『新規用』が必要です。

## ● バージョン一覧

プログラム名	HD-VER	
平成21年度版 年末調整プログラム	V-3.60	
平成21年度版 法定調書プログラム	V-1.60	

年末調整、法定調書プログラムをインストールする前に、以下の点をご確認下さい。

## I. ハードディスクの容量の空き領域が100MB以上空いていることを確認して下さい。

空き領域が足りない場合、プログラムのインストールができないばかりか、データ入力中に動作が止まるなどの現象がでます。

### 【ハードディスクの容量を確認する方法】

1. 「マイコンピュータ」をダブルクリックします。
2. 左図の画面を表示します。「C」を右クリックします。
3. 左図のマウスメニューを表示します。「プロパティ」をクリックします。
4. 左図の画面を表示します。  
空き領域が100MB以上空いていることを確認して下さい。

100MB以上空いていない場合は、過年度のデータを消すなどしてハードディスクの容量を空けて下さい。

※1GB以上の場合は問題ありません。(1GB=100MBのこと)

## II. 各プログラムのバージョン確認をお願いします。

●年末調整プログラム平成20年度版

●法定調書プログラム平成19年度版(法定調書電子申請プログラムをお持ちの場合は平成20年度版)

※上記バージョンより前の年度の場合、更新版での転送はできません。

新規版CD-Rが必要ですのでサービス課へご連絡下さい。

### 【バージョンの確認方法】

1. 「タテムラ年調」又は「タテムラ法定」を呼び出します。
2. 各プログラムのタイトルの表示を確認します。  
 年末調整プログラム：平成20年度版  
 法定調書プログラム：平成19年度版又は平成20年度版  
 ※年末調整・法定調書とも、平成18年度版以前の場合はデータ破損の原因になりますので更新版でのインストールは行わないで下さい。
3. バージョン確認後、終了(F5)を押してプログラムを終了して下さい。

## 更新作業をする前にデータバックアップを必ず行って下さい

- ・ 万が一に備えて更新前に必ずデータのバックアップをお取り下さい。
- ・ 年調プログラムのデータバックアップを行うと、年調・給与共に保存を行います。(年調と給与のデータは共通です。)
- ・ 法定調書は法定調書プログラムにてバックアップを行います。
- ・ データはフロッピーディスクにもハードディスクにも任意のフォルダにも保存可能です。
- ・ 部署単位や社員単位での保存も可能です。

### ※今後データのバックアップは、外付けハードディスクやUSBフラッシュメモリー等をご利用いただくことをお勧めします※

- ・ フロッピーディスクは各メーカーが生産を打ち切り、フロッピーディスクドライブの製造も終了することが明らかになりました。
- ・ フロッピーディスクのバックアップの場合、プログラムの処理速度に画面が対応できず動作しているにもかかわらずロックしているように見えてしまうケースがあります。

### 年末調整データバックアップ

#### 【会社コード】

保存する会社コードを入力します。

※ 1社内で部署単位や社員単位での保存を行う場合は、範囲指定をします。

#### 【年 度】

保存年度の指定を行います。(西暦)

#### 【データ区分】

保存する場合は、1. 保存 を選択します。

#### 【新規にデータ上書き】

新規に保存を行う場合 1. する  
追加分を保存する場合 2. しない

※新規に上書きを「1. する」にした場合、保存先データは今回指定したものだけに書き換わります。

#### 【データ確認】

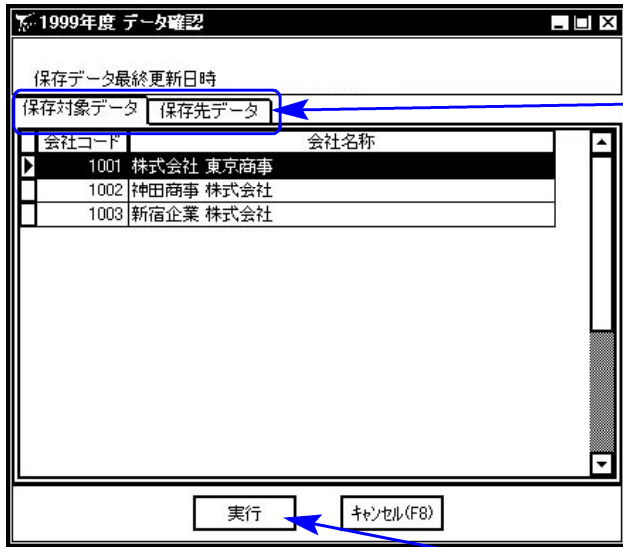
保存対象の会社名と保存先に既に入っている会社名を確認する場合は1. する を選択します。

#### 【保存データの格納位置】

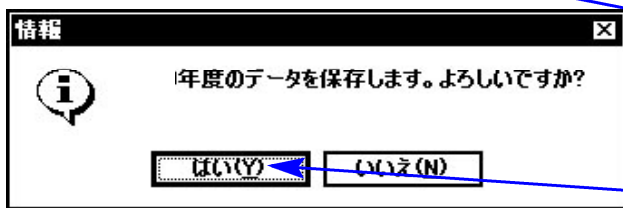
- ・ ハードディスク に保存する場合・・・C:¥
- ・ フロッピーディスクに保存する場合・・・A:¥
- ・ 外付けハードディスク、USBフラッシュメモリー等に保存する場合・・・○:¥

↑  
マイコンピュータでドライブ名を確認して指定します。

1. 各項目を指定後、**処理開始** にマウスの矢印を合わせて左ボタンを1回押します。(クリック)



2. データ確認を「1. する」にした場合は左図の確認画面を表示します。保存対象・保存先ともに確認して下さい。



3. 保存を開始する場合は、**実行**にマウスの矢印を合わせて左ボタンを1回押す(クリック)と、確認の年度を表示します。

保存する場合は **はい** を選択します。

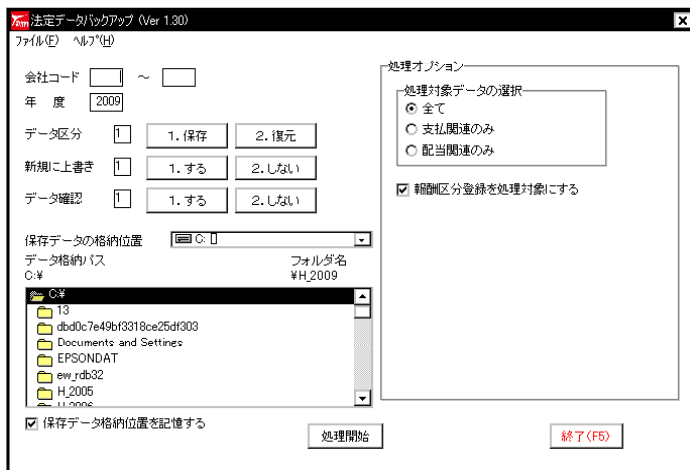


4. 処理が終了すると左図の画面を表示します。**OK**にマウスの矢印を合わせ、左ボタンを1回押し、作業を終了します。(クリック)

※年調データはN\_xxxxとして指定したドライブの下に保存します。

※ 年調においては、1社終了するごとにデータをハードディスクへ保存し、1年の終わりには必ず外付けハードディスク、USBフラッシュメモリー等へデータを保存して下さい。  
 ハードディスク機械故障時には、データが消えてしまう可能性があります。必ず控えはお取り下さい。  
 ※ フロッピーディスクにバックアップを取る際は、必ずフロッピーディスクの初期化をしてから作業して下さい。  
 (データが正しく保存されないことがあるため。)

### 法定調書データバックアップ



年末調整データバックアップと同様にバックアップを行って下さい。

※法定調書データはH\_xxxxとして指定したドライブの下に保存します。

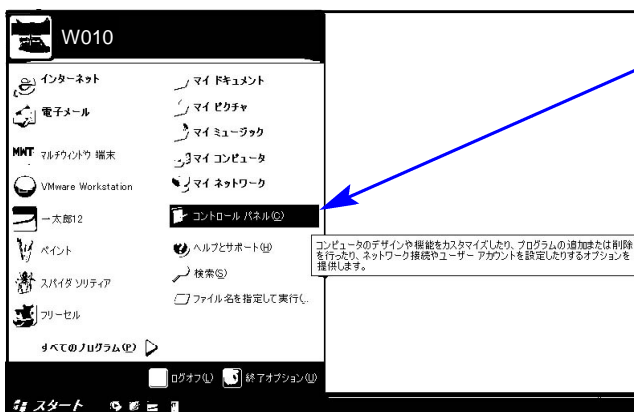
Windows版年末調整プログラムを使用しているお客様のインストール方法です。

- 平成21年度版 年末調整プログラム 更新版 CD-R 1枚
- 平成21年度版 法定調書プログラム 更新版 CD-R 1枚

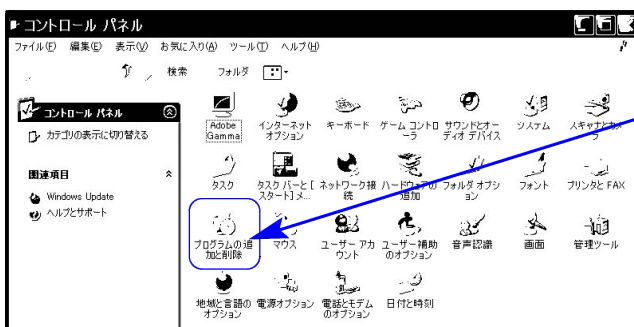
## 転送前の確認事項

- 年末調整は平成20年度版、法定調書は平成19年度版(法定調書電子申請をご利用の場合は20年度版)になっていることを確認して下さい。
- 転送する前に必ずデータのバックアップを行って下さい。
- 今回のインストール作業を行う際、ネットワークを使用しているお客様は1台ずつインストールして下さい。 ※親機インストール中には、子機のインストールは行わないで下さい。
- インストールを行う際は、全てのプログラムを終了して下さい。終了せずにインストールを行うとプログラムが正常に動作しないことがあります(データ破壊の可能性もあります)。

《各プログラムのインストールは下記に沿って行って下さい》

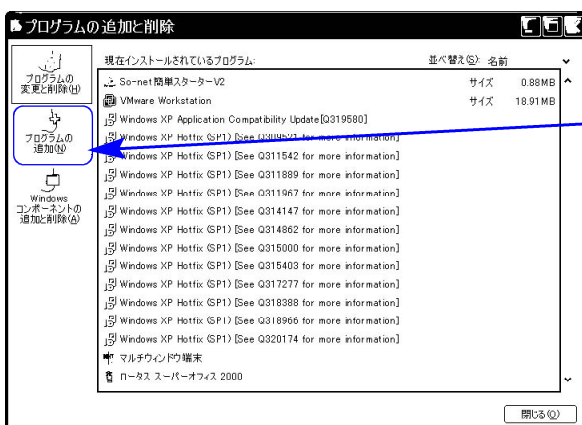


1. マウスの矢印を「スタート」に合わせ、「コントロールパネル」を選択します。



2. 「年末調整プログラム更新版」CD-Rを用意します。

3. 左図の画面を表示します。「プログラムの追加と削除」にマウスの矢印を合わせて左ボタンを1回押します。(クリック)



4. 左図の画面を表示します。  
マウスの矢印を「プログラムの追加」に合わせ左ボタンを1回押します。(クリック)





5. 左図の画面を表示します。

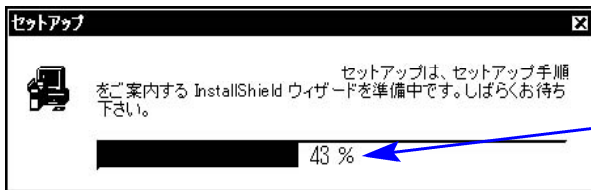
マウスの矢印を「CDまたはフロッピー」に合わせ左ボタンを1回押します。(クリック)

6. 「年末調整プログラム更新版」CD-Rをドライブにセットし、マウスの矢印を「次へ」に合わせて左ボタンを1回押します。(クリック)



7. しばらくしますと左図の画面を表示します。マウスの矢印を「完了」に合わせ、左ボタンを1回押します。(クリック)

次の画面が出るまでしばらくお待ち下さい。



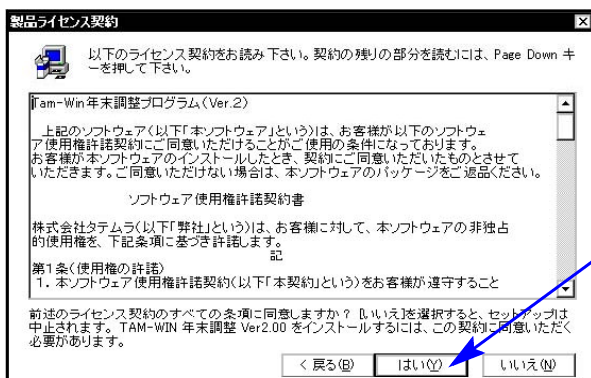
8. 左図の画面を表示します。

「100%」になるまでお待ち下さい。



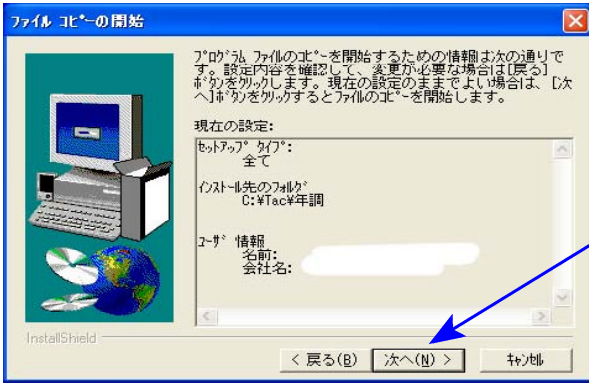
9. 左図の画面を表示します。

マウスの矢印を「次へ」に合わせ左ボタンを1回押します。(クリック)



10. ライセンス契約の画面を表示します。

ライセンス契約をご一読頂きましたらマウスの矢印を「はい」に合わせ左ボタンを1回押します。(クリック)



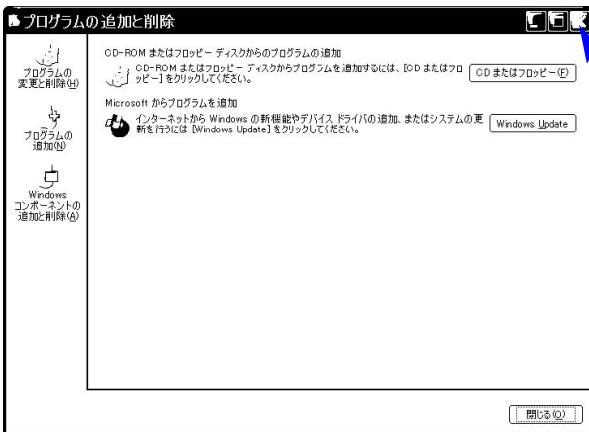
11. 左図の画面を表示します。

マウスの矢印を「次へ」に合わせて左ボタンを1回押します。(クリック)

しばらくお待ち下さい。



12. 「セットアップ完了」と表示したらマウスの矢印を「完了」に合わせて左ボタンを1回押します。(クリック)



13. 左図の画面に戻ります。

●続けて法定調書のインストールを行う場合はCD-Rを入れ替えて、5.からの作業を行ってください。

●全ての作業が終了したらコントロールパネル画面を終了します。  
画面右上の「×」へマウスの矢印を合わせて左ボタンを1回押します。(クリック)



14. 左図の画面を表示します。

画面右上の「×」へマウスの矢印を合わせて左ボタンを1回押します。(クリック)

15. CD-Rを取り出し、Windowsを再起動して下さい。

以上でインストール作業は終了です。

16. バージョン確認をお願いします。P. 11へ



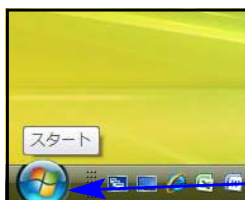
Windows版年末調整プログラムを使用しているお客様のインストール方法です。

- 平成21年度版 年末調整プログラム 更新版 CD-R 1枚
- 平成21年度版 法定調書プログラム 更新版 CD-R 1枚

**転送前の確認事項**

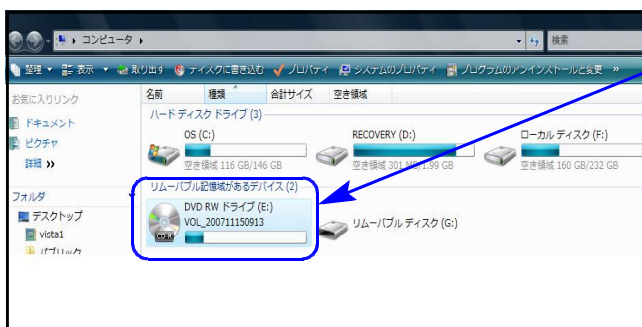
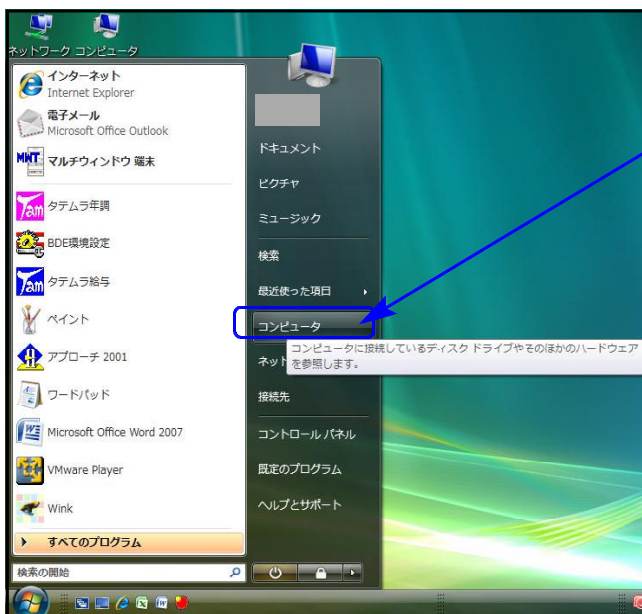
- 現在お使いのプログラムが年末調整は平成20年度版、法定調書は平成19年度版(法定調書電子申請をご利用の場合は20年度版)になっていることを確認して下さい。
- 転送する前に必ずデータのバックアップを行って下さい。
- 今回のインストール作業を行う際、ネットワークを使用しているお客様は1台ずつインストールして下さい。 ※親機インストール中には、子機のインストールは行わないで下さい。
- インストールを行う際は、全てのプログラムを終了して下さい。終了せずにインストールを行うとプログラムが正常に動作しないことがあります(データ破損の可能性もあります)。

《プログラムのインストールは下記に沿って行って下さい》

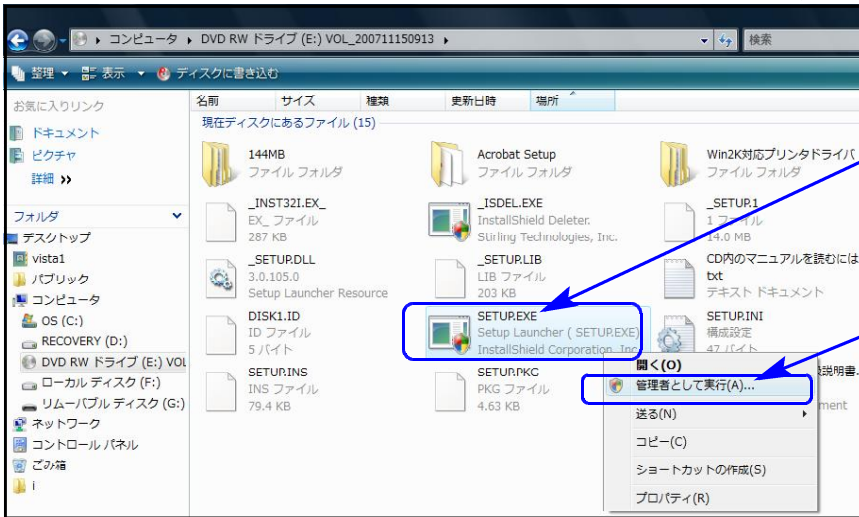


1. 今回送付した『平成20年度版年末調整』の CD-Rを用意してドライブにセットします。

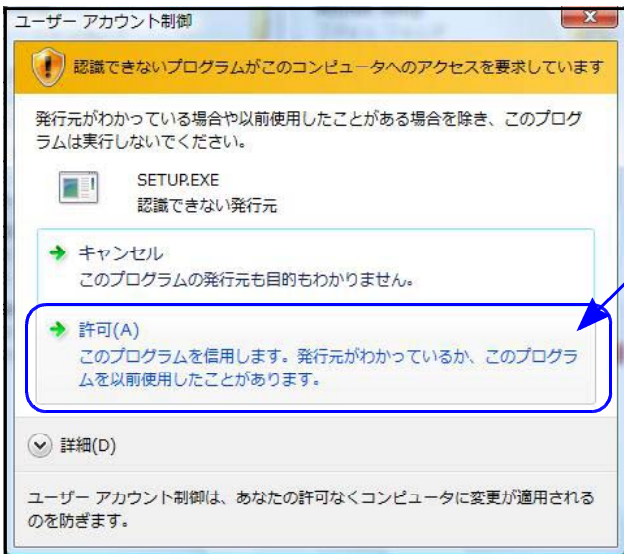
2. マウスの矢印を画面左下の「スタート」ボタンに合わせ、「コンピュータ」を選択します。



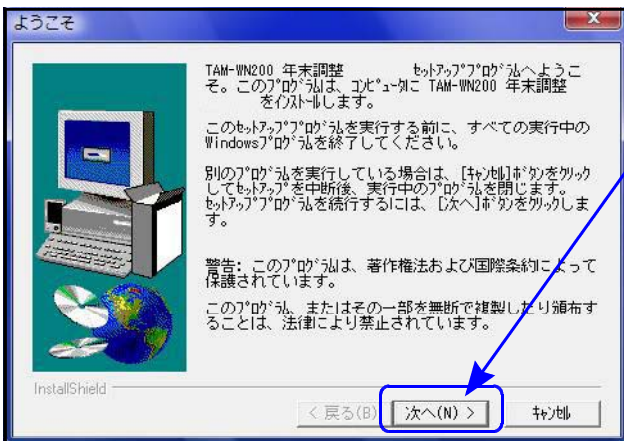
3. CD-ROMドライブにマウスの矢印を合わせて左ボタンを2回押します。(ダブルクリック)



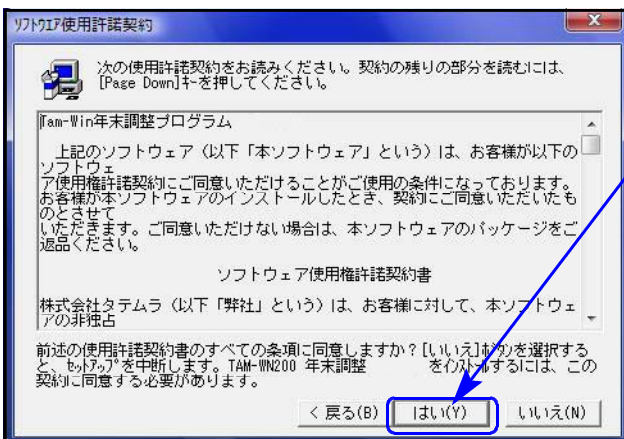
4. CD-Rの内容を表示します。
- 「SETUP.EXE」に矢印カーソルを合わせて、マウスの右ボタンを1回押します。(右クリック)
5. 「管理者として実行」を選択します。



6. 左図の画面を表示しますので、「許可」にマウスの矢印を合わせて左ボタンを1回押します。(クリック)



7. 左図の画面を表示します。マウスの矢印を「次へ」に合わせ左ボタンを1回押します。(クリック)



8. ソフトウェア使用許諾契約の画面を表示します。ソフトウェア使用許諾契約をご一読頂きましたらマウスの矢印を「はい」に合わせ左ボタンを1回押します。(クリック)



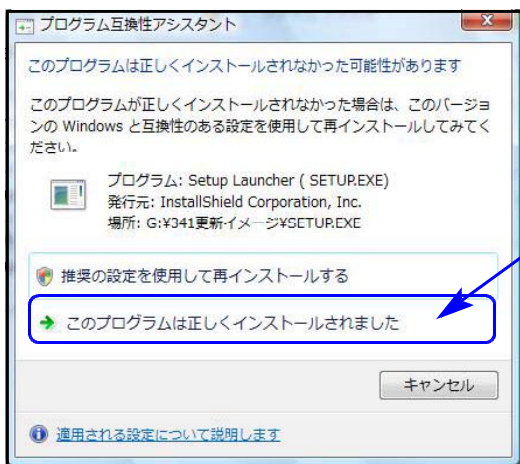
9. 左図の画面を表示します。  
マウスの矢印を「次へ」に合わせ左ボタンを1回押します。(クリック)

次の画面が出るまでしばらくお待ちください。

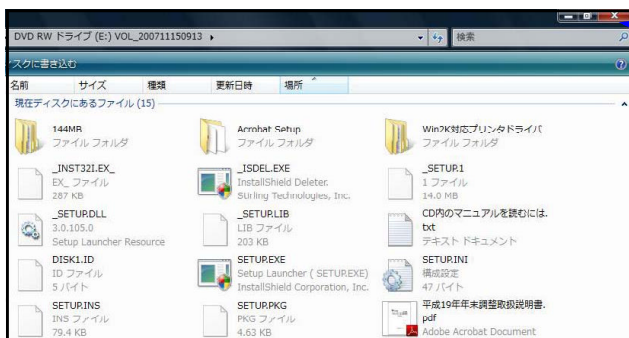


10. 「セットアップの完了」と表示したらマウスの矢印を「完了」に合わせて左ボタンを1回押します。(クリック)

※プログラム互換性アシスタント画面が表示された場合



インストール終了後に左図の画面を表示した場合は「このプログラムは正しくインストールされました」にマウスの矢印を合わせ、左ボタンを1回押します。(クリック)



11. 左図の画面を表示します。  
画面右上の「X」へマウスの矢印を合わせ左ボタンを1回押します。(クリック)

●続けて法定調書のインストールを行う場合は、CD-Rを入れ替えて、1.から11.の作業を行ってください。

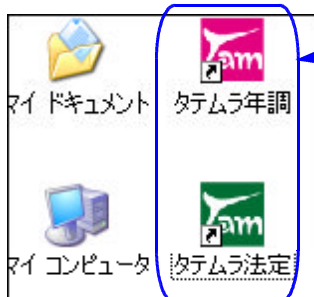
●全ての作業が終了したらCD-Rを取り出してWindowsを再起動して下さい。

以上でインストール作業は終了です。

12. バージョン確認をお願いします。P.11へ

# 転送後のプログラムバージョンの確認方法

## プログラムのバージョンの確認方法



1. マウスの矢印を「タテムラ年調」「タテムラ法定」に合わせて左ボタンを2回押します。(ダブルクリック)

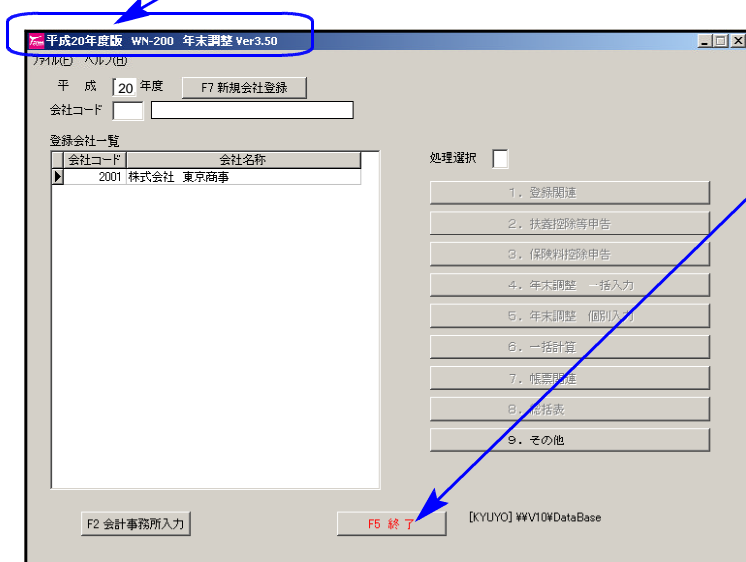
2. 下図の画面を表示します。

画面の上の表示が年末調整は「平成21年度版 年末調整 Ver3.60」

法定調書は「平成21年度版 法定調書 Ver1.60」

になっていることを確認して下さい。

(違う場合は、機械の再起動を行い再度確認して下さい。)



3. バージョンを確認したら「終了」(F5)を押して画面を消して下さい。

お疲れさまでした。  
以上で更新作業は終了です。



※ 本年度のデータ入力にあたりご注意ください点をまとめましたので、ご確認下さい。  
尚、プログラムの変更点につきましては前回送付の更新案内をご覧ください。

【年末調整プログラム】

給与支払報告書(源泉徴収票)の摘要欄

① 給与支払報告書(源泉徴収票)の摘要に住民税徴収区分を印刷するよう機能追加しております。  
市区町村順を「1. する」にした場合に住民税徴収区分を印刷します。

- ・「普通徴収」の場合 … 摘要に「普通徴収」と印字します。
- ・「特別徴収」 // … 市区町村順にプリントする場合には、摘要に「特別徴収」とプリントするかしないかを選択できます。

市区町村順「1. する」の時

- ・「特別徴収」の場合  
「特別徴収区分出力」にチェックを付けるとプリントします。
- ・「普通徴収」の場合はプリントします。

平成 年分 給与所得の源泉徴収票

住所(支所) 〒160-0023 東京都新宿区西新宿〇-〇-〇	氏名 豊島一郎			
種別 給与 内 普通徴収	支払金額 7,590,000	給与所得控除後の金額 5,831,000	所得控除の額の合計額 2,399,311	源泉徴収税額 225,800
控除の額 配属者特別 控除の額	扶養親族の控除 (配偶者を除く)	障害者の控除 (本人を除く)	社会保険料 等の控除額	生命保険料 控除額
出賃控除 額	国民年金 控除額	2	729,311	100,000
前給支 1,000,000	税 10,000	社 100,000	普通徴収	100,000
支所(住所) 〒160-0023 東京都新宿区西新宿〇-〇-〇	支所(所在地) 東京都新宿区西新宿〇-〇-〇	支所(名称) 株式会社 東京商事	受給者生年月日 明 大 昭 平 年 月 日 * 29 6 11	電話番号 03-1234-5678

※市区町村順「1. する」でプリントを指定する場合※  
摘要に「普通徴収」と入力していると二重プリントになりますので、  
既に摘要に入力している場合は削除していただきますようお願い致します。  
(「特別徴収」を摘要に自動プリント指定する場合も同様です。)





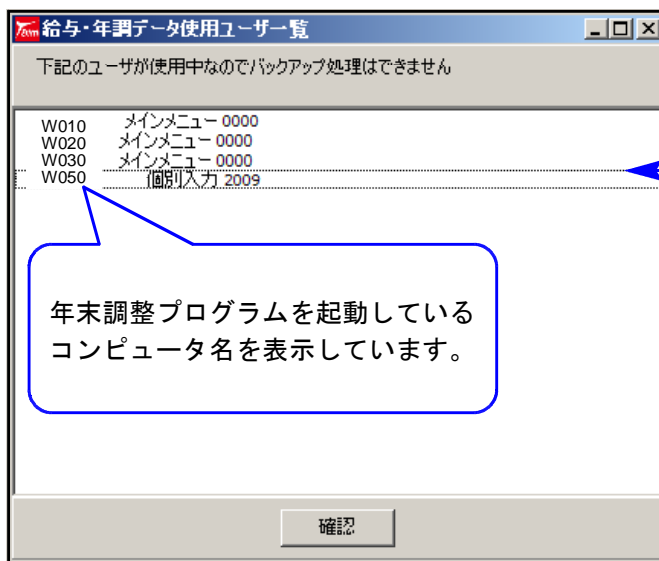
## ネットワークでご使用の場合

データバックアップを行う場合、データ保護のためにデータバックアップ作業を行っているコンピュータ以外での動作を制限するようになりました。

各プログラムで以下のメッセージを出して、動作制限をします。

## 【年末調整プログラム】

年末調整プログラムを起動しているコンピュータがネットワーク上で1台の時のみ、バックアッププログラムを呼び出して作業が行えます。



バックアッププログラムを選択時、左図のメッセージが出たら、バックアップの作業はできません。

ネットワーク上の他のコンピュータの年末調整プログラムを閉じてからバックアップを行って下さい。

## 【法定調書プログラム】

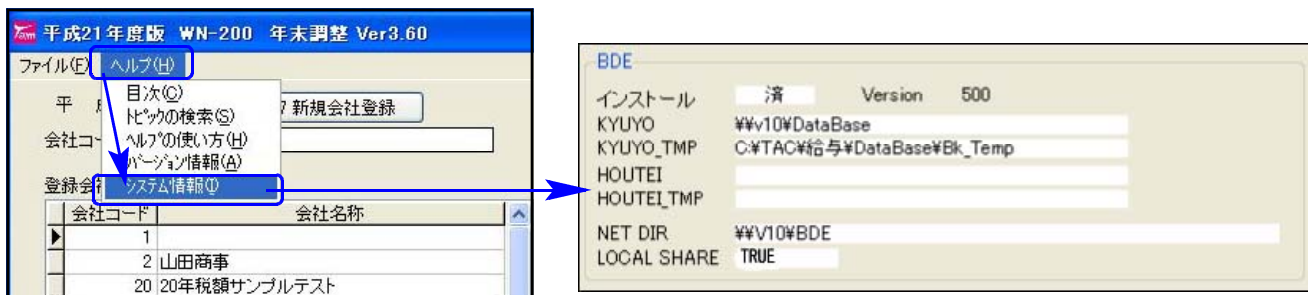
年末調整プログラムを起動しているコンピュータがネットワーク上で1台の時のみ、バックアッププログラムで作業が行えます。



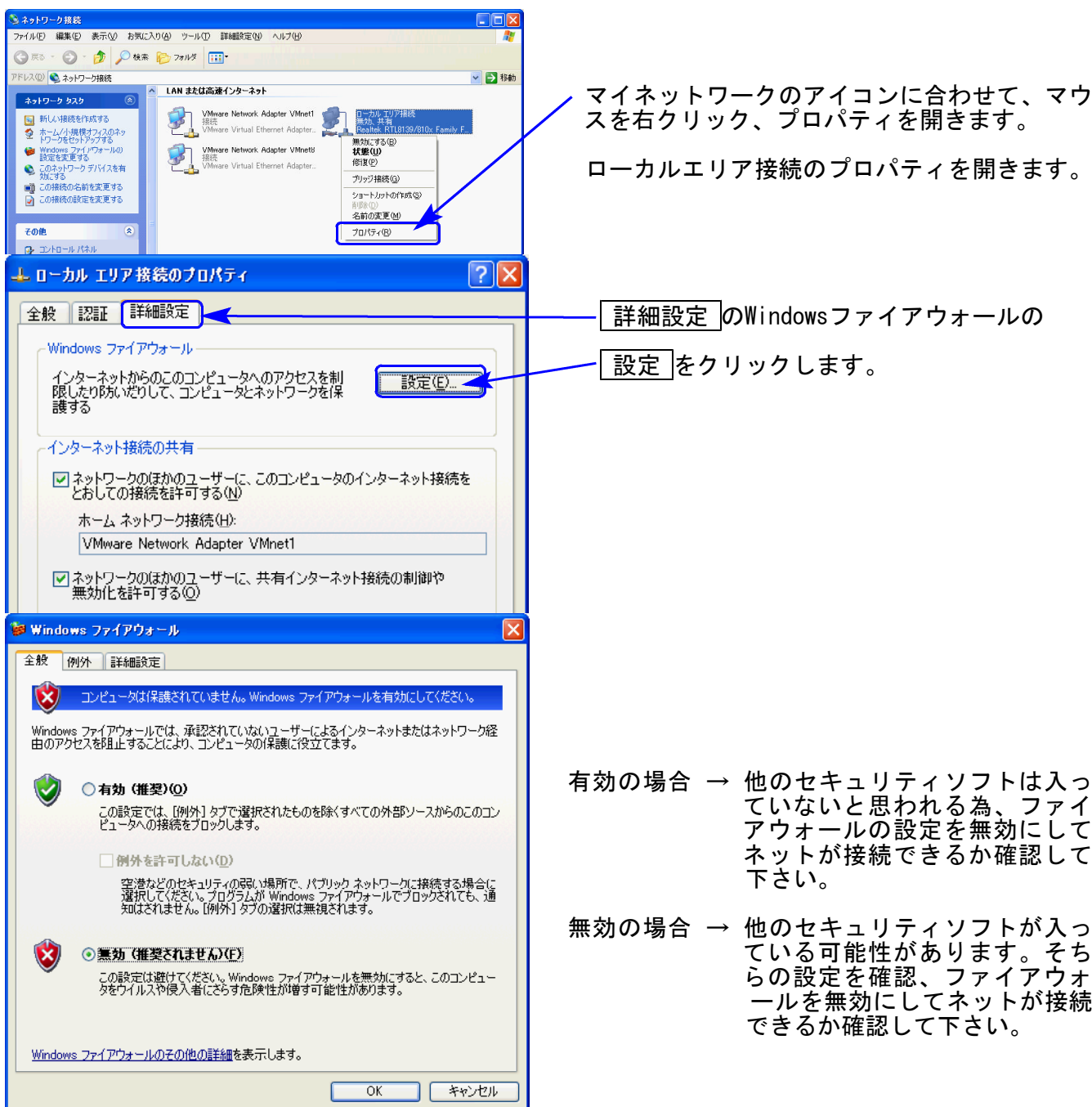
バックアップ時、左図のメッセージが出たら、バックアップの作業はできません。

ネットワーク上の他のコンピュータの法定調書プログラムを閉じてからバックアップを行って下さい。

Win年調、給与のネットが繋がらなくなった場合、ネット上の各コンピュータでプログラムを開きヘルプ内の「システム情報」よりBDEの設定が同一であるかを確認して下さい。

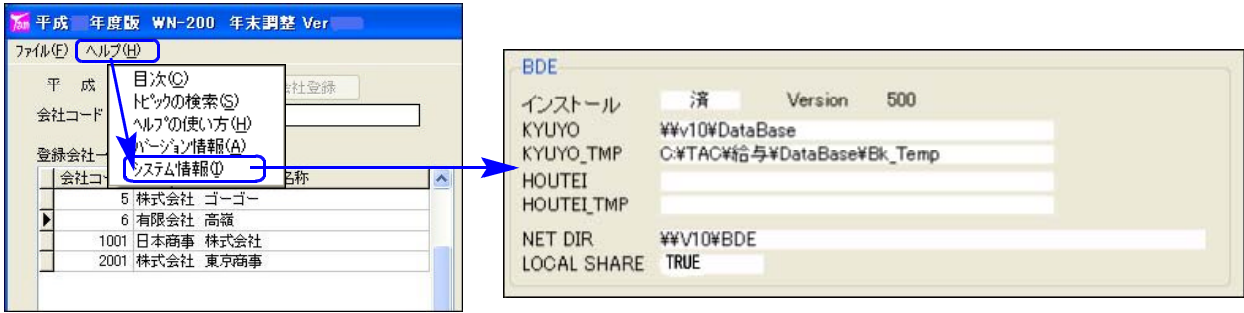


BDEの内容が異なる場合は設定を変更することで解決できますが、設定が正しい場合でもWindows XPのファイアウォール設定が原因でWin年調、給与プログラムのネットワークが接続できないことがあります。以下をご確認ください。

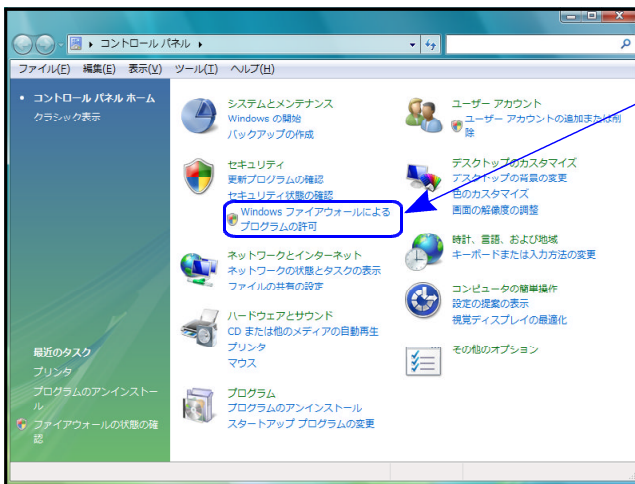


上記作業でも繋がらない場合は原因究明の為、出張等を有償にて申し受けます。

Win年調、給与のネットがつながらなくなった場合、ネット上の各コンピュータでプログラムを開きヘルプ内の「システム情報」よりBDEの設定が同一であるかを確認して下さい。

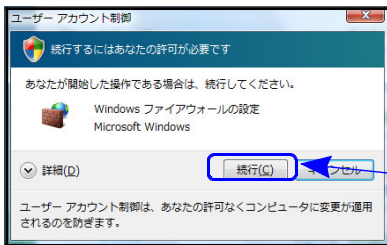
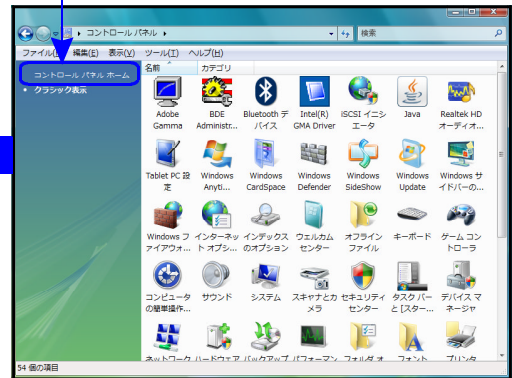


BDEの内容が異なる場合は設定を変更することで解決できますが、設定が正しい場合でもWindows Vistaのファイアウォールの設定が原因でWin年調、給与プログラムのネットワークが接続できないことがあります。以下をご確認ください。

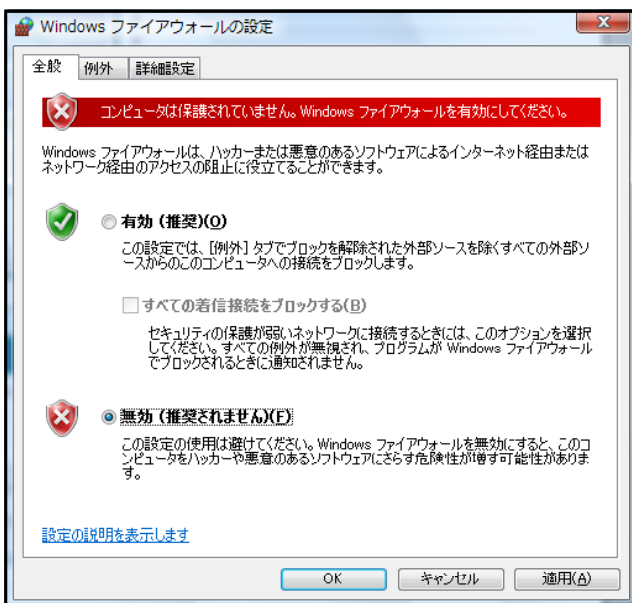


スタート→コントロールパネルを開き、「Windowsファイアウォールによるプログラムの許可」を開きます。

※以下の画面表示の場合は「コントロールパネルホーム」をクリックすると、左図を表示します。



ユーザーアカウント制御が表示されるので「続行」をクリックします。



有効の場合 → 他のセキュリティソフトは入っていないと思われる為、ファイアウォールの設定を無効にしてネットが接続できるか確認して下さい。

無効の場合 → 他のセキュリティソフトが入っている可能性があります。そちらの設定を確認、ファイアウォールを無効にしてネットが接続できるか確認して下さい。

上記作業でも繋がらない場合は原因究明の為、出張等を有償にて申し受けます。

## 概要

Windowsファイアウォールの設定が『無効』になっている場合でも弊社Win年調・給与プログラムのネットワークで接続できない場合にはそれ以外のセキュリティソフトが原因の可能性があります。一度、そちらのセキュリティソフトのファイアウォールを無効にして接続できるか確認を行って下さい。年調・給与の親機だけでなく、端末側でも同様の確認を行なって下さい。詳しい操作方法は、各セキュリティソフト会社にお問い合わせいただくようお願い申し上げます。

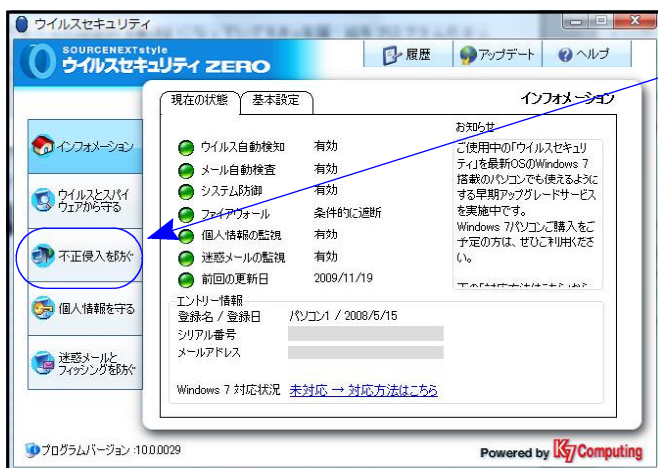
## セキュリティソフト ファイアウォールの無効方法：一例

～セキュリティ・ゼロの場合～

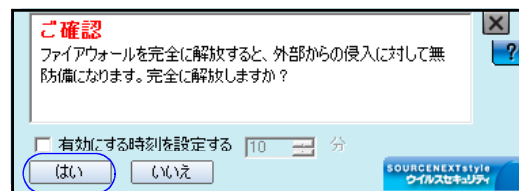
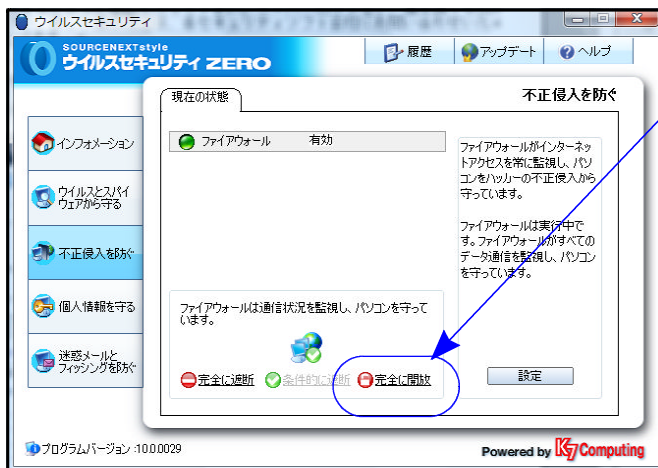
1) 画面右下のウィルスセキュリティのアイコンをダブルクリックします。



2) 左図の画面で「不正侵入を防ぐ」をクリックします。



3) 「完全に解放」をクリックします。



「はい」をクリックします。

親機および端末側でもそれぞれに設定を必ず行ってからご確認下さい。

ファイアウォールを「オフ」にして接続する場合は原因がセキュリティソフトにあります。各種設定方法等につきましてはご使用のセキュリティソフト会社にお問い合わせください。

※各社セキュリティソフト会社によって設定方法が違います。  
サポートできないセキュリティソフトもございますのでご了承下さい。

上記作業でも繋がらない場合は原因究明の為、出張等を有償にて申し受けます。



# USB対応フラッシュメモリー キャンペーン

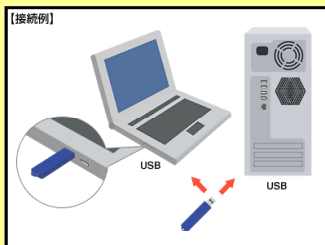
**BUFFALO RUF-C4GS-BK/U2 (ブラック) 4GB 価格2,480円 (税込)**  
**RUF-C8GS-BL/U2 (ブルー) 8GB 価格3,380円 (税込)**  
**WindowsXP - VISTA対応※**

長らくご使用されてきたフロッピーディスクが、各メーカーで生産打ち切りを決定しました。今後は別媒体への保存が必要とされます。弊社財務データ及び、給与・年調などをはじめ、Windowsデータのバックアップにも最適なUSBフラッシュメモリーキャンペーンのご案内をいたします。お持ちでない方はこの機会に是非、ご検討下さい。

**【USBフラッシュメモリー】** フロッピーの約4000倍の容量があります。



Win給与、Win年調、Win法定、Word、一太郎Excelなどで使用しているアプリケーションソフトのデータを手軽に一時保存！  
他の機械などに容易に移行することが可能！



USBフラッシュメモリーはパソコンのUSBポートに挿すだけで自動認識します。設定は不要ですぐにお使い頂けます。コンパクトで携帯に適しており、データのやり取りや持ち運びに最適なツールです。

RUF-C4GS-BK/RUF-C8GS-BLは(株)バッファローの商品です。  
 ※System-V/LXシリーズでは、[189]端末バックアップでご使用頂けます。  
 ※これらの商品に関しましては保守対象外となり、故障時はメーカー修理となります。

以下商品注文書にご注文個数をご記入下さい。

■ USB対応フラッシュメモリー 価格  
 (TB-BH2G/B)

4GB	8GB
¥2,480	¥3,380

■ USB対応フラッシュメモリー 注文書

4GB	価格	8GB	価格
個	¥	個	¥

御社名	
ご担当	
ご住所	

お申し込み金額合計 円

お申し込み日 年 月 日

ご注文FAX 042-553-9901