

お得意様各位

平成21年6月19日

株式会社 タテムラ  
システムサービス課  
福生市牛浜104

## System-V 電子申告システム 更新プログラムの送付について

拝啓 時下ますますご清栄のこととお慶び申し上げます。平素は格別のお取引を賜り誠にありがとうございます。

お待たせ致しておりました「電子申告システム」が完成いたしましたのでお届け致します。今回法人税申告書別表18の予定申告にも対応致しました。また、プログラム更新により今までの平成21年度版プログラムが平成20年度版に変更になります。つきましては同封の資料をご覧頂いてからご使用頂きますようお願い申し上げます。

尚、6月15日にe-Taxソフトの更新がありました。まだ更新していない場合はe-Taxソフトを開いて更新作業を行って下さい。(e-Taxを最新にしていないと、エラーがでて電子申告データ変換ができません。)

今後とも倍旧のお引き立ての程、宜しくお願い申し上げます。

敬具

### ※メール登録のお願い※

弊社ではメールにて発送情報等を配信しております。まだ登録がお済みでないお客様は事務所名とメールアドレスを本文に書いて [ss@tatemura.co.jp](mailto:ss@tatemura.co.jp) へ送信していただくか、サービス課までご連絡下さい。

## 送付資料目次

※改正保守のご契約及びご注文にもとづき、以下の内容を同封しております。

### 送付プログラム

- ・ System-V用 電子申告システム (電子申告用 環境設定を含む) CD-R 1枚  
※サーバーが複数台ある場合でも共通で使用できます。
- ・ (※別売プログラム) Windows用 国税庁送信プログラム CD-R 1枚

### 取扱説明書

- ・ CD-R内にPDFファイルとして入っています。

### 案内資料

- ・ 同封物の解説及びバージョン一覧表 . . . . . 1
- ・ [1000]プログラムの更新作業 . . . . . 2～3
- ・ 環境設定インストール方法～XP . . . . . 4～5
- ・ 環境設定インストール方法～Vista . . . . . 6～8
- ・ Win国税庁送信プログラム インストール方法(更新版) . . . . . 9～10
- ・ [880]電子申告システム 変更内容 . . . . . 11～12

## 送付内容のお問い合わせ先

送付内容に関するお問い合わせにつきましては、サービス課までご連絡下さいますようお願いいたします。尚、保守にご加入のお客様はフリーダイヤルをご利用下さい。

TEL 042-553-5311 (AM10:00～12:00 PM1:00～3:30)  
FAX 042-553-9901

以上

改正保守契約又はご注文に合わせて、以下のCD-Rを同封しています。



今回送付したCD-Rは

- ・電子申告関連プログラム更新
- ・電子申告用環境設定
- ・PDFファイルの取扱説明書

を1枚に入れて送付しています。

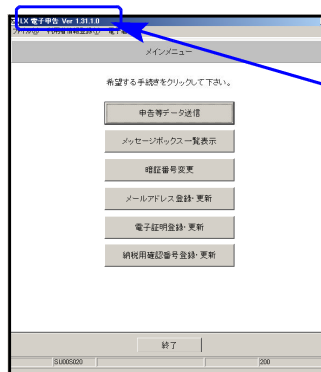
No.	ラベル名	枚数	備考
1	System-V 平成21年電子申告プログラム更新	1	プログラムインストールCD-Rです。

下記のプログラムは **F9** (申告・個人・分析) 1頁目、**F10** (データ変換) の1頁目に表示します。

PG番号	プログラム名	HD-VER	備考
880	電子申告システム	平成21年度版 V-3.01	平成21年法人税に対応しています。予定納税別表18もできるようになりました。
		平成20年度版 V-2.11	今までの平成21年度版が平成20年度版に変更になります。
1100	GP申告情報登録	V-2.07	

※ 前回6月9日に送付した法人税申告書更新プログラムの転送作業をまだ行っていない場合は、前回の更新を行った後に今回送付のプログラム更新作業を行って下さい。

- Win国税庁送信プログラム(※別売)をお持ちのお客様へは以下のCD-Rも同封しております。  
更新内容：e-Taxシステム更新に対応しました。



バージョンは  
Ver1.33.0.0  
になります。

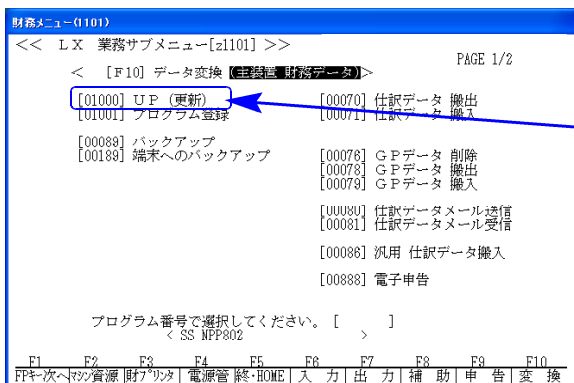
## ●バージョン確認後

環境設定のCD-Rは必ず保管して下さい。(機械が故障した際に使用します。)  
※今回より前に発送した環境設定CD-Rは破棄していただいて結構です。

※ 前回6月9日送付の確定申告書等の更新作業をまだ行っていない場合は、先に前回の更新を行った後、今回送付のプログラムを更新して下さい。

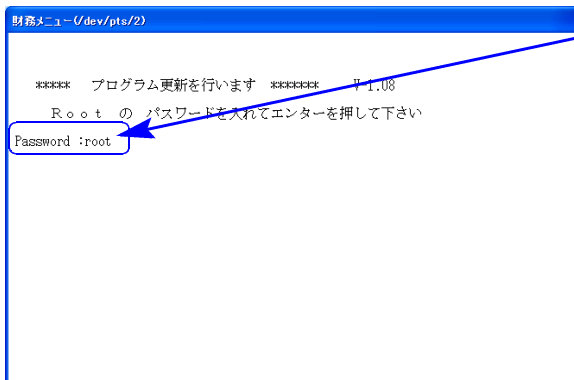
## ● 操作方法

- ① 「平成21年電子申告プログラム更新～09.06.23」と書かれているCD-Rを用意します。
- ② **F10** データ変換のメニューを呼び出します。



初期メニューより **F10** データ変換を選択します。**[1000] UP (更新)**を呼び出します。

**1000** **Enter** を押します。



**Enter** を押します。  
 (rootは入力しません)

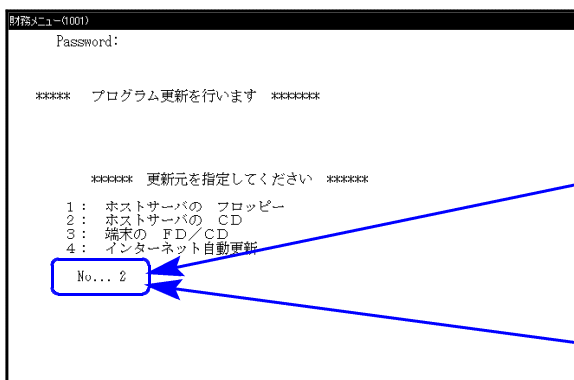
**r o o t** は消さないように注意して下さい。

※パスワードを消した場合エラーを表示します。



※ 単体で使用している場合は、端末CDで作業して下さい。

- ③ 下図の画面を表示します。

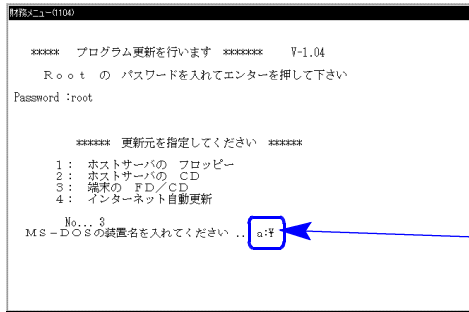


親機に「平成21年電子申告プログラム更新～09.06.23」と書いてあるCD-Rをセットして、『2』ホストサーバのCDを選択します。

**2** **Enter** と押します。

※単体で使用、又はホストマシン(親機)にCD-ROMドライブがない場合は、端末機にCD-Rをセットして**3** **Enter** を押します。

《 3: 端末のFD/CDを指定した場合 》

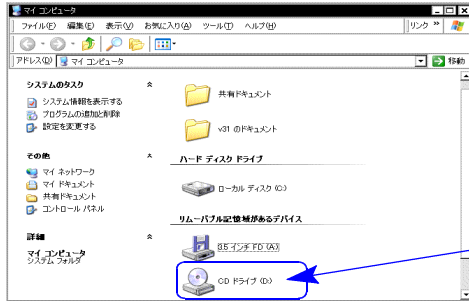


3: 端末のFD/CDを選択すると『MS-DOSの装置名を入れてください..a:¥』と表示されますので、CD-ROMのドライブ名を入力します。

Dドライブの場合『d』と入力します。『d:¥』と表示されたら、Enterを押します ※お客様の機械によってドライブ名は異なります。下記の方法で確認して下さい。

**CD-ROMのドライブ名の確認方法**

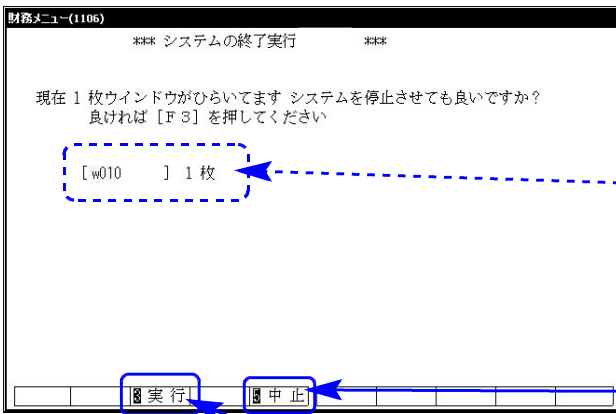
マイコンピュータを開きます。CD-ROMのドライブを確認して下さい。



左図の場合はCD-ROMドライブは『D』です。



- ④ インストールを実行します。  
左図の1行目の画面を表示します。『OOOをインストールします[y/n/a/1?...]』  
 又は  を選択します。  
※誤って、 を選択した場合は2行目以降で  又は  を選択して下さい。



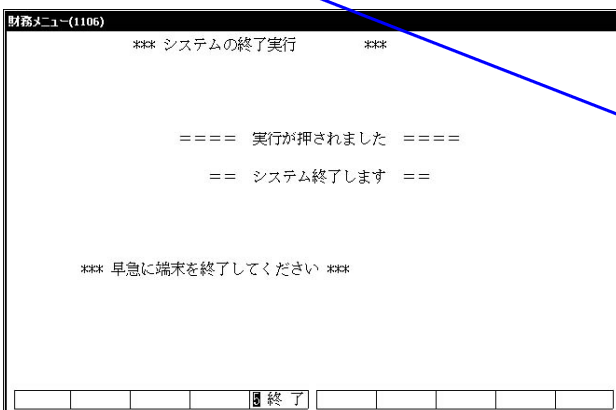
- ⑤ 2行目以降を表示します。終了が出た後しばらくお待ち下さい。
- ⑥ インストールが終了すると左図の画面を表示します。  
CD-Rを本体から取り出してください。  
他の端末が起動していないことを確認します。  
※ここに複数表示する場合は他の端末が動作中です。一旦終了して下さい。  
1台のみの場合は現在作業している機械です。

**単体の場合**

終了(F5)を何回か押してシステムを終了し、Windows画面、もしくはポータル画面まで戻ります。電源が切れたあと3分ほど待ち、再度システムを起動して下さい。

**ネットワークの場合**

実行(F3)を押し、しばらくお待ち下さい。左図の画面を表示した後、しばらくすると自動的にマルチ端末が終了、その後親機の電源も自動的に切れて再起動します。(※親機の電源が切れたあと5分ほど待っても再起動しない場合は、電源ボタンを押して起動させて下さい。)



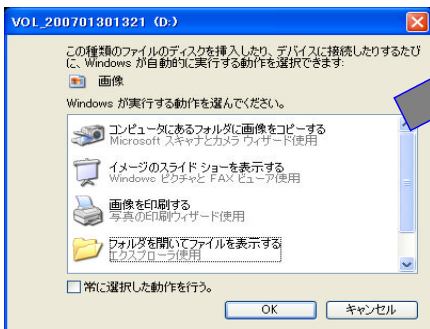
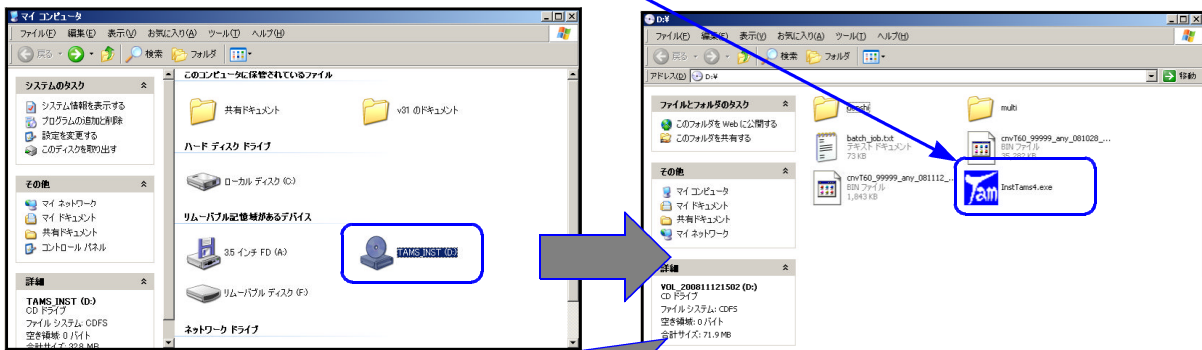
※親機を複数台持っている場合は、本CD-Rにて更新作業を同様に行ってください。

## 転送前の確認事項

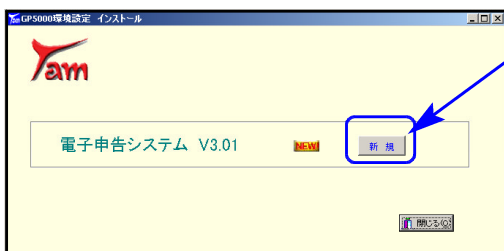
- インストールを行う際は、全てのプログラムを終了して下さい。（マルチウィンドウ端末も閉じて下さい。）終了せずインストールを行うとプログラムが正常に動作しません。
- デスクトップ上に『電子申告』のアイコンがある場合は削除します。（インストールで新規に作成します）

インストールは下記に沿って各端末機で行って下さい。

1. 今回送付した「平成21年電子申告プログラム更新～09.6.23」と書いてあるCD-Rを用意し端末機にセットします。
2. マイコンピュータをダブルクリック→CD-ROMドライブをダブルクリックします。CD-Rの内容を表示しますので『InstTams4.exe』をダブルクリックします。

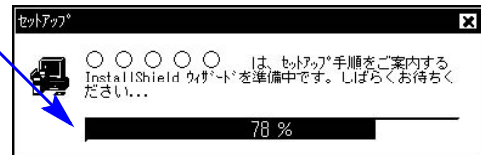


※CD-Rをセット後、左図を表示した場合は『フォルダ』を開いてファイルを表示する』を選択します。  
 OKにマウスの矢印を合わせて左ボタンを1回押しすると右上の画面を表示します。

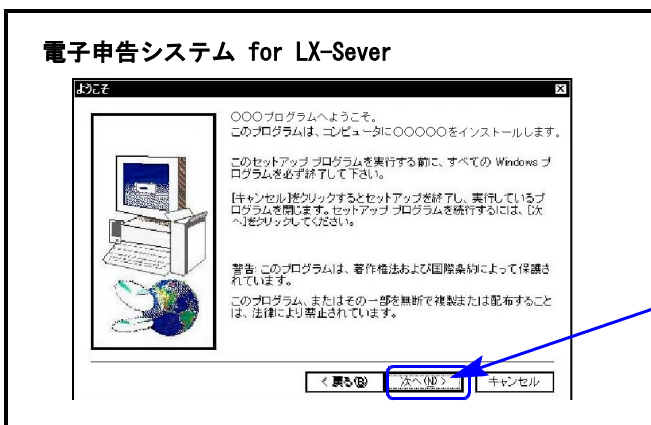


3. 電子申告システムの『新規』にマウスの矢印を合わせて左ボタンを1回押しします。

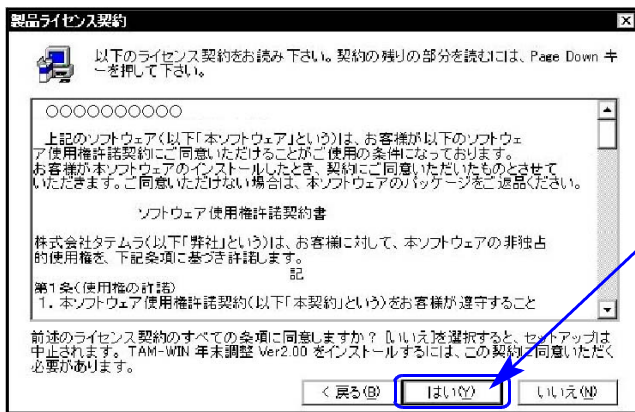
4. しばらくすると下図の画面を表示します。「100%」になるまでお待ち下さい。



5. 左図の画面を表示します。

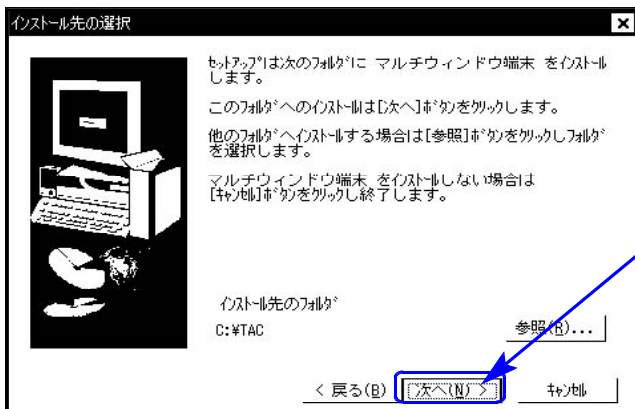


マウスの矢印を「次へ」に合わせて左ボタンを1回押しします。（クリック）



6. 左図の画面を表示します。

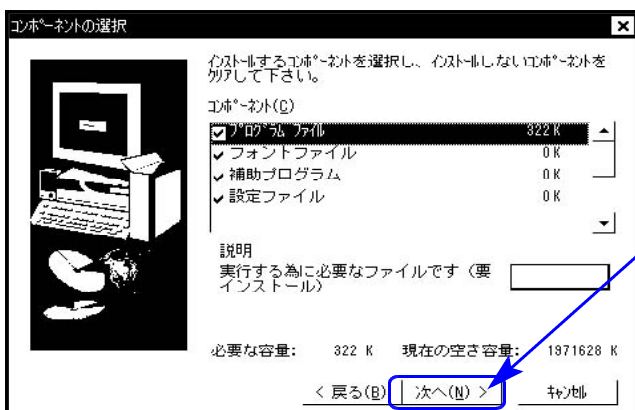
マウスの矢印を「はい」に合わせて  
左ボタンを1回押します。(クリック)



7. 左図の画面を表示します。

マウスの矢印を「次へ」に合わせて  
左ボタンを1回押します。(クリック)

しばらくお待ち下さい



8. 左図の画面を表示します。

マウスの矢印を「次へ」に合わせて  
左ボタンを1回押します。(クリック)

しばらくお待ち下さい



9. 「セットアップ完了」と表示したら  
マウスの矢印を「完了」に合わせて  
左ボタンを1回押します。(クリック)

10. 左下図の画面に戻ります。

マウスの矢印を「閉じる」に合わせて  
左ボタンを1回押します。



11. CD-Rを取り出し、Windowsを再起動  
して下さい。

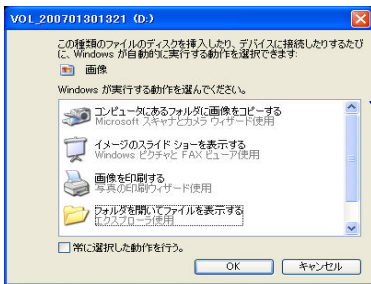
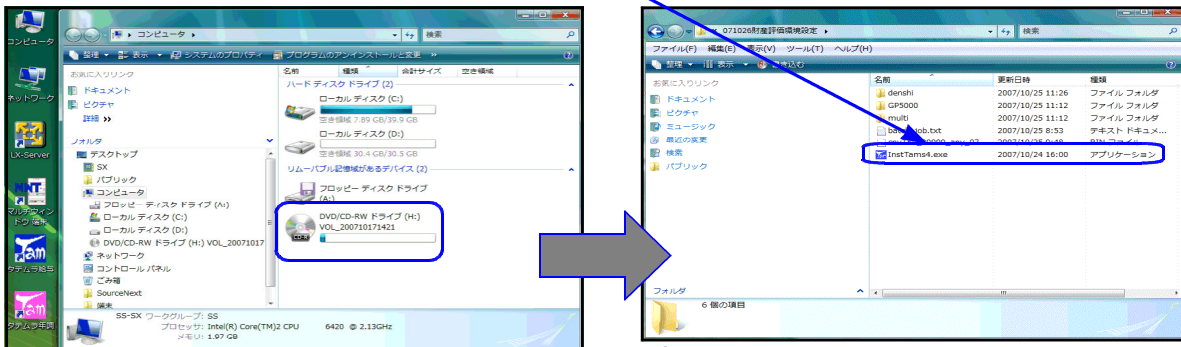
以上でインストール作業は終了です。

転送前の確認事項

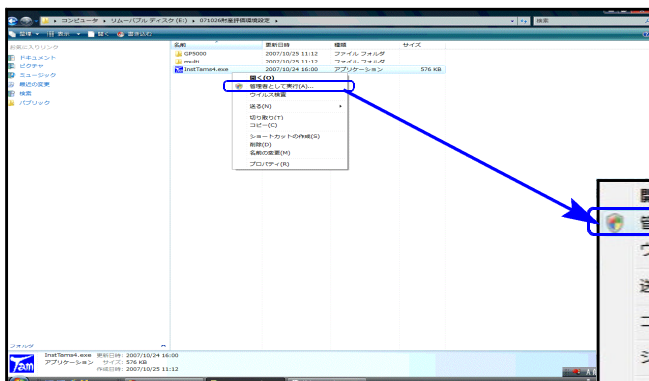
- インストールを行う際は、全てのプログラムを終了して下さい。（マルチウィンドウ端末も閉じて下さい。）終了せずインストールを行うとプログラムが正常に動作しません。
- デスクトップ上に『電子申告』のアイコンがある場合は削除します。（インストールで新規に作成します）

インストールは下記に沿って各端末機で行って下さい。

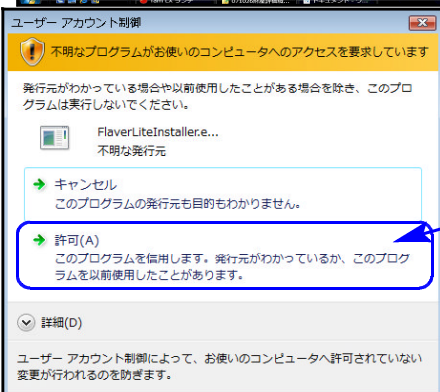
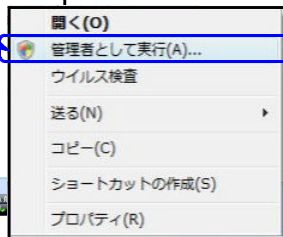
1. 今回送付した「平成21年電子申告プログラム更新～09.6.23」と書いてあるCD-Rを用意し端末機にセットします。
2. マイコンピュータをダブルクリック→CD-ROMドライブをダブルクリックします。CD-Rの内容を表示しますので、『InstTams4.exe』を右クリックします。



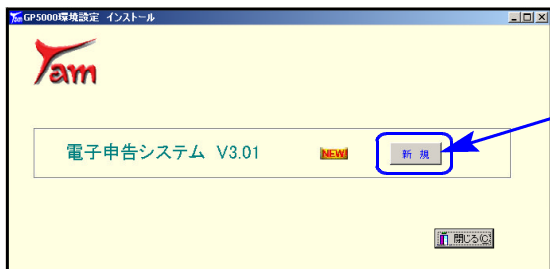
※CD-Rをセット後、左図を表示した場合は『フォルダ』を開いてファイルを表示する』を選択します。OKにマウスの矢印を合わせて左ボタンを1回押すと右上の画面を表示します。



3. 左図の画面より『管理者として実行』にマウスの矢印を合わせて左ボタンを1回押します。（クリック）

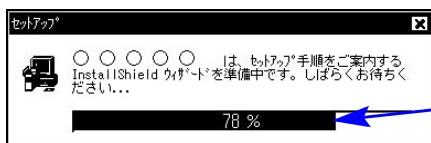


4. 左図の画面を表示しますので、「許可」にマウスの矢印を合わせて左ボタンを1回押します。（クリック）

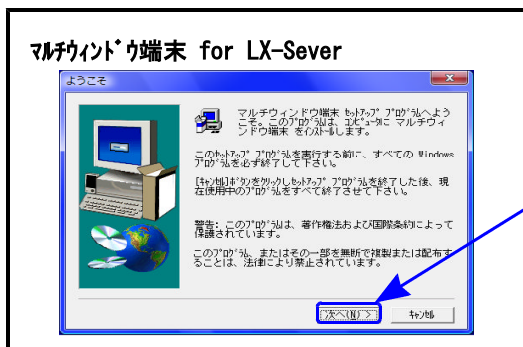


5. 左図の画面を表示します。  
電子申告システムの『新規』にマウスの矢印を合わせて左ボタンを1回押します。

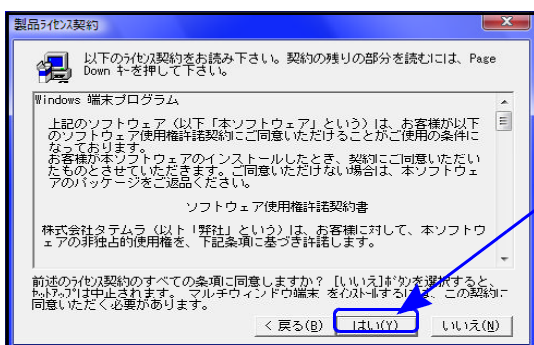
次の画面が出るまでしばらくお待ち下さい。



6. 左図の画面を表示します。  
「100%」になるまでお待ち下さい。



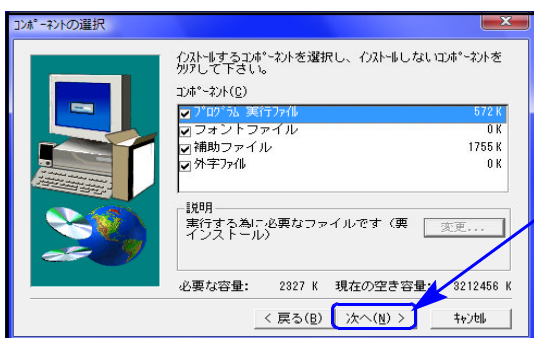
7. 左図の画面を表示します。  
マウスの矢印を「次へ」に合わせ左ボタンを1回押します。(クリック)



8. 左図の画面を表示します。  
マウスの矢印を「はい」に合わせ左ボタンを1回押します。(クリック)



9. 左図の画面を表示します。  
マウスの矢印を「次へ」に合わせ左ボタンを1回押します。(クリック)  
しばらくお待ち下さい。

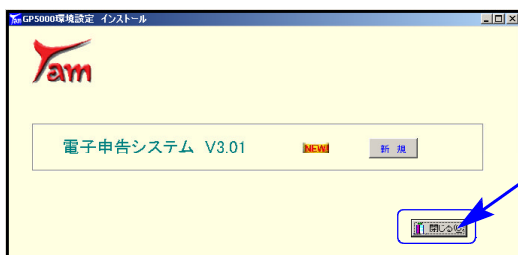


10. 左図の画面を表示します。  
マウスの矢印を「次へ」に合わせ左ボタンを1回押します。(クリック)  
しばらくお待ち下さい。





11. 「セットアップ完了」と表示したらマウスの矢印を「完了」に合わせて左ボタンを1回押します。(クリック)

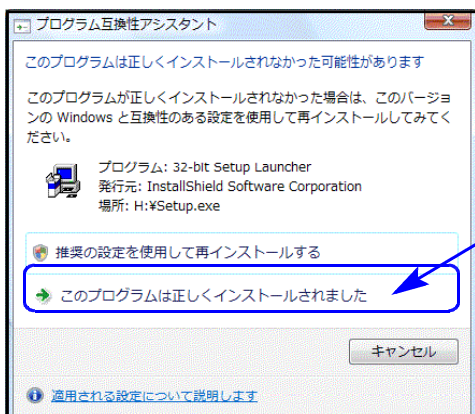


12. 左図の画面に戻ります。

マウスの矢印を **閉じる** に合わせて左ボタンを1回押します。

13. CD-Rを取り出し、Windowsを再起動して下さい。

以上でインストール作業は終了です。



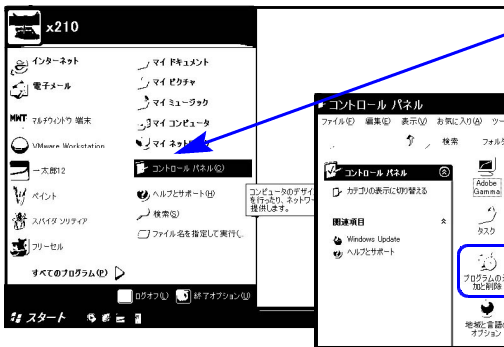
- ※インストール終了後に左図の画面を表示した場合は「このプログラムは正しくインストールされました」にマウスの矢印を合わせ、左ボタンを1回押します。(クリック)

Win国税庁送信プログラムを使用しているお客様のインストール方法です。

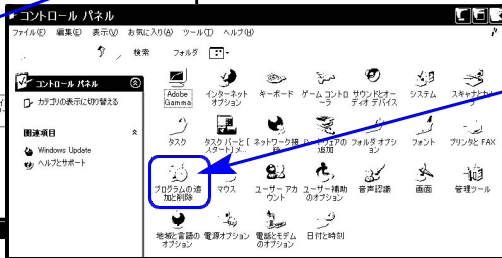
事前準備

- 「Win国税庁送信プログラム」のCD-Rを用意します。
- インストールを行う際は、全てのプログラムを終了して下さい。

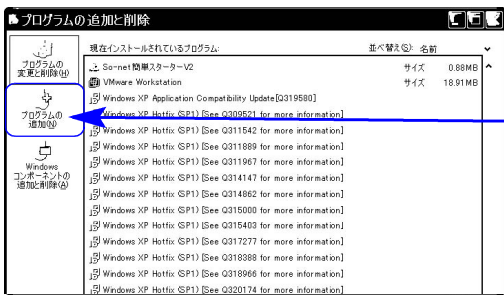
インストール手順



1. マウスの矢印を「スタート」に合わせ「コントロールパネル」を選択します。

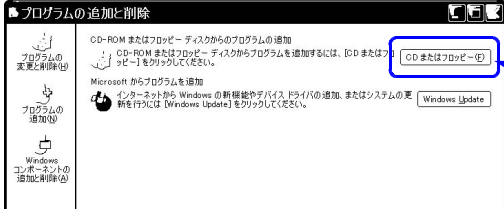


2. 左図の画面を表示します。「プログラムの追加と削除」にマウスの矢印を合わせて左ボタンを押します。(クリック又はダブルクリック)



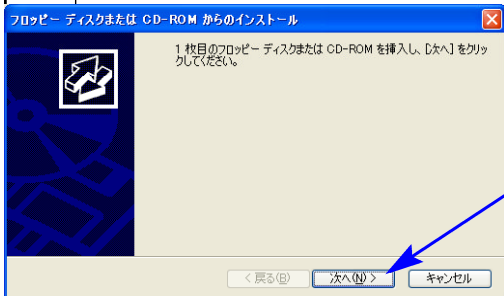
3. 左図の画面を表示します。

マウスの矢印を「プログラムの追加」に合わせ左ボタンを1回押します。(クリック)

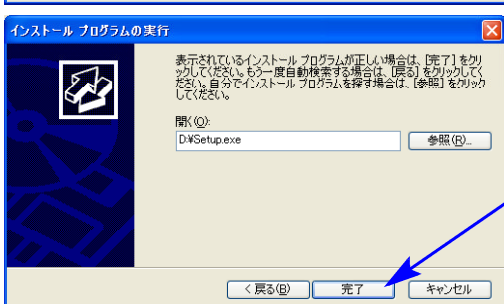


4. 左図の画面を表示します。

マウスの矢印を「CDまたはフラッシュドライブ」に合わせ左ボタンを1回押します。(クリック)

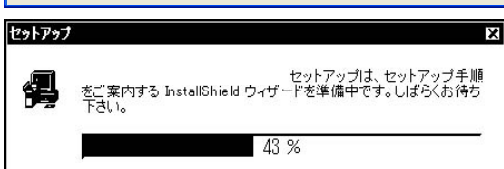


5. 「Win国税庁送信プログラム」のCD-Rをドライブにセットし、マウスの矢印を「次へ」に合わせ左ボタンを1回押します。(クリック)

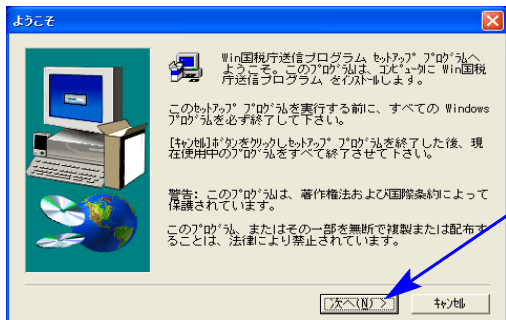


6. しばらくすると左図の画面を表示します。マウスの矢印を「完了」に合わせ、左ボタンを1回押します。(クリック)

次の画面が出るまでしばらくお待ち下さい。

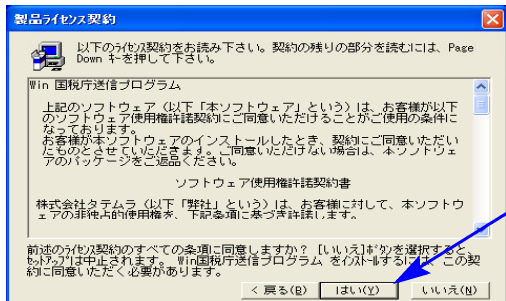


7. 左図の画面を表示します。「100%」になるまでお待ち下さい。



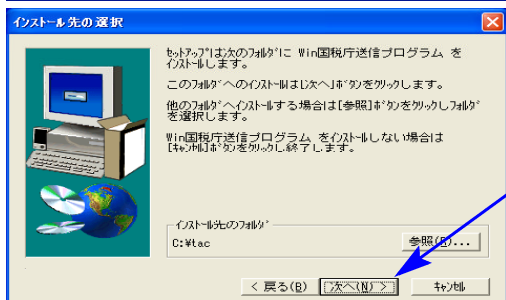
8. 左図の画面を表示します。

マウスの矢印を「次へ」に合わせ左ボタンを1回押します。(クリック)



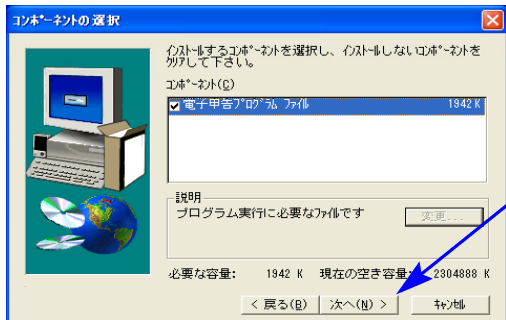
9. ライセンス契約の画面を表示します。

ライセンス契約をご一読頂きましたらマウスの矢印を「はい」に合わせ左ボタンを1回押します。(クリック)



10. 左図の画面を表示します。

マウスの矢印を「次へ」に合わせ左ボタンを1回押します。(クリック)



11. 左図の画面を表示します。

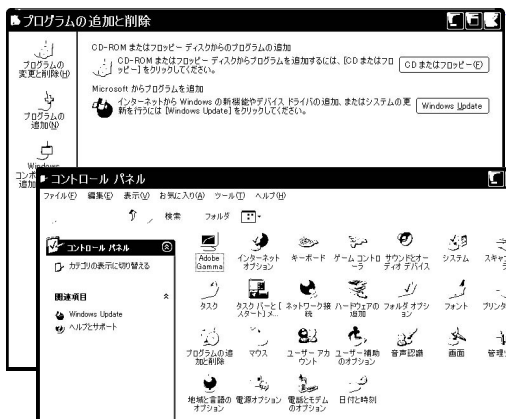
マウスの矢印を「次へ」に合わせ左ボタンを1回押します。(クリック)

しばらくお待ち下さい。



12. 「セットアップ完了」と表示したらマウスの矢印を「完了」に合わせて左ボタンを1回押します。(クリック)

13. 「プログラムの追加と削除」の画面に戻ります。  
画面右上の「×」へマウスの矢印を合わせて左ボタンを1回押します。(クリック)



14. 「コントロールパネル」の画面に戻ります。  
画面右上の「×」へマウスの矢印を合わせて左ボタンを1回押して終了します。(クリック)

15. CD-Rを取り出し、Windowsを再起動して下さい。

以上でインストール作業は終了です。

## 《変更内容》

平成21年の法人税申告書に対応しました。

- ・更新を行うことにより、現在の平成21年度版プログラムが平成20年度版になります。
- ・平成21年3月31日以前に終了した事業年度分の電子申告を行う場合は、**880** **\*** でプログラム年を平成『20』年と指定して下さい。

**880** **Enter**  
 今回送付の**平成21年度プログラム (V-3.01)**

**880** **\*** **20** **Enter**  
 平成20年度プログラム (V-2.11)

平成21年3月31日以前終了事業年度分の法人税申告や所得税申告を行う場合、**880 \* 20 Enter** で20年度版プログラムを呼び出します。

- ・プログラム項目をクリックすると20年度プログラムが起動します。
- ・プログラム番号を入力してEnterを押すと18~20年度のプログラム年を指定できます。

## 《機能追加》

平成21年度版プログラム[882:法人税送信用データ変換]において  
**予定申告『別表18』**ができるようになりました。

申告の種類

- 確定
- 中間
- 修正確定
- 修正中間
- 予定申告

**実行**

申告の種類を選択し、実行をクリックして下さい。

予定申告を追加したことにより  
 申告種類選択手順を変更。  
 「実行」ボタンが追加になりました。

《予定申告以外を選択時》

法人税申告書 (別表1-1か別表1-2のどちらかは必須です。)

- 別表 1-1
- 別表 1-2
- 別表 2
- 別表 3-1
- 別表 3-2
- 別表 3-3
- 別表 3-4
- 別表 3-4付
- 別表 4(一般)
- 別表 4(簡易)
- 別表 5-1
- 別表 5-1付
- 別表 5-2
- 別表 6-1
- 別表 6-2
- 別表 7-1
- 別表 7-2
- 別表 8-1
- 別表 8-1(1の2)
- 別表 8-1(2)
- 別表 8-2
- 別表 8-3
- 別表 10-1
- 別表 10-2
- 別表 10-3
- 別表 10-4
- 別表 10-5
- 別表 10-6
- 別表 10-7
- 別表 10-8
- 別表 10-9
- 別表 10-10
- 別表 11-1
- 別表 11-2
- 別表 11-3
- 別表 13-1
- 別表 13-2
- 別表 13-3
- 別表 13-4
- 別表 14-1
- 別表 14-2
- 別表 15
- 別表 16-1
- 別表 16-2
- 別表 16-3
- 別表 16-4
- 別表 16-5
- 別表 16-6
- 別表 16-7
- 別表 16-8
- 別表 16-9
- 別表 16-10

勘定科目内訳明細書

- 1:預貯金等
- 2:受取手形
- 3:売掛金(未収入金)
- 4:借入金・貸付金
- 5:たん卸資産
- 6:有価証券
- 7:固定資産
- 8:支払手形
- 9:買掛金(未払金)
- 10:借入金・源泉
- 11:借入金
- 12:土地の売上高等
- 13:事業所別
- 14:役員報酬
- 15:地代家賃 他
- 16:雑益・雑損

法人事業概況書

法人決算書

- 法人決算書
- 株主資本変動計算書
- 償却記帳表

添付書類

- 税理士法第33条の2第2項
- 税理士法第33条の2第1項
- 税務代理権限証書

送付書

《予定申告を選択時》

法第七十一条第一項の規定による予定申告書

納税地	東京都港区新橋 111-22-3	TEL 03 - 1234 - 5678	法人名	株式会社 東京商事	代表者	代表取締役 東京 一郎	代表者住所	東京都港区新橋 222-333-4	税理士事務所	東京税理士事務所	
申告年度	平成21年 6月25日	申告期間	平成20年 5月1日 平成21年 4月30日	申告年度	平成20年 5月1日 平成20年 4月30日	申告期間	平成20年 5月1日 平成20年 4月30日	申告年度	平成20年 5月1日 平成20年 4月30日	申告期間	平成20年 5月1日 平成20年 4月30日
申告の種類	予定申告	申告の種類	予定申告	申告の種類	予定申告	申告の種類	予定申告	申告の種類	予定申告	申告の種類	予定申告

必要事項を入力して **F3** (変換)

電子申告変換する表を選択して **F3** (変換)

### ※法人税送信用データ変換のご注意※

以下の別表については平成21年度e-Tax電子申告ソフト未対応により送信ができないため  
変換は致しません。

申告する必要がある場合は、別途郵送等で提出していただきますようお願い致します。

別表3-2、別表3-3、別表3-4、別表3-4付表、別表11-2、別表13-2、別表13-5