

平成19年12月17日

お得意様各位

株式会社 タテムラ  
システムサービス課  
福生市牛浜104

## Windows版 法定調書 更新版プログラムの送付について

拝啓 時下ますますご清栄のこととお慶び申し上げます。平素は格別のお取引を賜り誠にありがとうございます。

この度、「平成19年度版法定調書プログラム」が完成しましたのでお届け致します。定率減税が廃止されたことに伴い、法定調書合計表での「給与所得読込」(年末調整データ読込)の源泉徴収税額集計方法を変更致しました。つきましては、同封の資料をご参照にプログラムの更新を行って頂きますようお願い申し上げます。

尚、取扱説明書(※昨年と同じものです)をCD-R内にあるPDFファイル及びヘルプより参照、印刷できるようになっています。

※Windows95・98・98SE・MEについてはサポートを終了しております。

今後とも倍旧のお引き立ての程、宜しくお願い申し上げます。

敬具

## 送付資料目次

※ 改正保守のご契約またはご注文にもとづき、以下の内容を同封しております。

### 送付プログラム

- Windows版 平成19年 法定調書更新版プログラム CD-R 1枚

### 取扱説明書

※CD-R内にPDFファイルとして説明書が入っています。  
使用方法につきましては先日送付の年調案内文を参考にして下さい。

※ご注文頂いたお客様(有料)

- Win 法定調書プログラム取扱説明書 1冊

### 案内資料

- 同封物の解説と転送後のバージョン一覧 . . . . . 1
- Windows版法定調書プログラムをインストールする前に . . . . . 2
- 更新作業をする前にデータバックアップを必ず行って下さい . . . 3
- WindowsXP用 Win法定調書プログラムインストール方法(更新版) . . . . . 4～6
- WindowsVista用 " " . . . . . 7～9
- 転送後のプログラムバージョンの確認方法 . . . . . 10
- 平成19年度 Windows版法定調書プログラム変更内容 . . . . . 11

### 送付内容のお問い合わせ先

送付内容に関するお問い合わせにつきましては、サービス課までご連絡下さいますようお願いいたします。

尚、保守にご加入のお客様はフリーダイヤルをご利用下さい。

TEL 042-553-5311 (AM10:00-12:00 PM1:00~3:30)

FAX 042-553-9901

### ※冬期休暇のお知らせ※

当社では平成19年12月29日から平成20年1月6日までを冬期休暇とさせていただきます。

以上

今回のご注文に合わせて、以下のCD-Rを同封しています。



※Windows用CD-Rは機械1台に対して1枚必要です。

NO	ラベル名	枚数	
1	インストール用CD-R 平成19年度版 法定調書プログラム 更新版	1	Windows用インストールCD-Rです。 すでに平成19年度版の法定調書プログラムをお持ちのお客様には更新版を送付しています。

※Windows用CD-Rは機械1台に対して1枚のインストールCD-Rが必要です。

※タテムラ法定調書がインストールされていないコンピュータで

給与または年末調整プログラムをお持ちの場合は『新規追加用』が必要です。

” お持ちでない場合は『新規用』が必要です。

● Windows版 法定調書バージョン

プログラム名	HD-VER	備考
平成19年度版 法定調書プログラム	V-1.41	

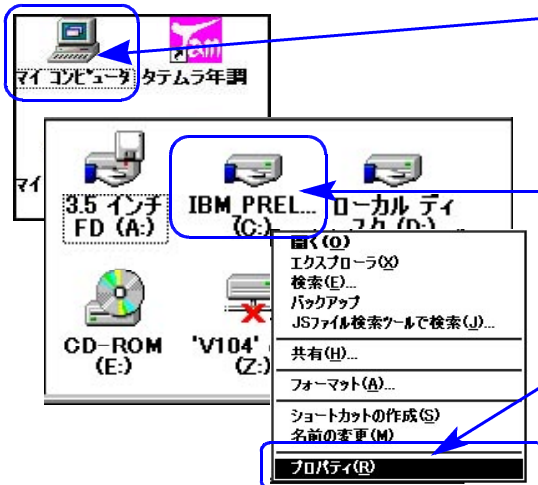
# Windows版法定調書プログラムをインストールする前に

プログラムをインストールする前に、下記の点をご確認下さい。

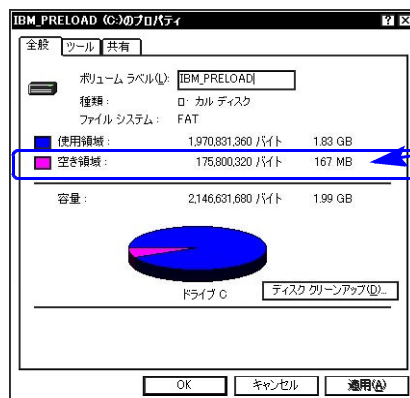
## 1. ハードディスクの容量をご確認下さい。

ハードディスクの空き領域が100MB以上空いていることを確認して下さい。  
プログラムのインストールができないばかりか、データ入力の作業領域がないと機械が止まるなどの現象がでます。

### ハードディスクの容量を確認する方法



1. マウスの矢印を「マイコンピュータ」に合わせて、左ボタンを2回押します。(ダブルクリック)
2. 左図の画面が表示されます。マウスの矢印を「C」に合わせて、右ボタンを1回押します。(クリック)
3. 左図のマウスメニューが表示されます。マウスの矢印を「プロパティ」に合わせて、左ボタンを1回押します。(クリック)



項目	値
使用領域	1,970,881,360 バイト 1.83 GB
空き領域	175,800,320 バイト 167 MB
容量	2,146,681,680 バイト 1.99 GB

## 4. 左図の画面を表示します。

空き領域が100MB以上空いていることを確認して下さい。

100MB以上空いていない場合は、過年度のデータを消すなどして、ハードディスクの容量を空けて下さい。

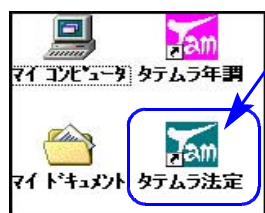
※1GB以上の場合は問題ありません。  
(1GB=1000MBのこと)

## 2. 法定調書プログラムのバージョン確認をお願いします。

### 法定調書プログラム 平成18年度版

上記バージョンより前の年度の場合、更新版では転送作業は行えません。  
新規版のCD-Rが必要ですのでシステムサービス課までお問い合わせ下さい。

### バージョンの確認方法

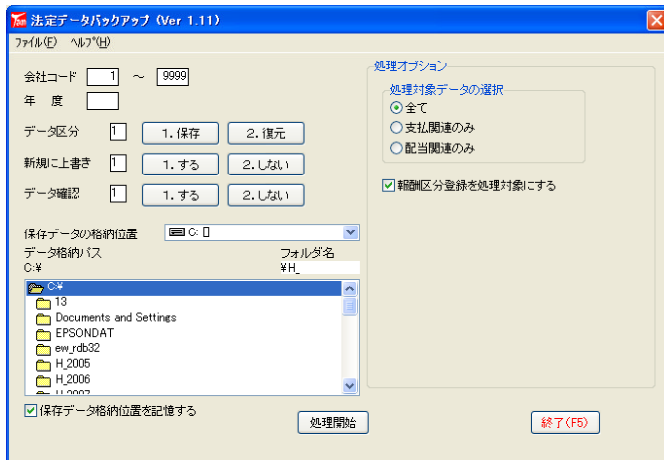


1. マウスの矢印を「タテムラ法定」に合わせて左ボタンを2回押します。(ダブルクリック)
2. 法定調書プログラムのタイトルバーの表示が「平成18年度版」になっていることを確認します。  
※平成18年度版より前の場合はデータ破損の原因になりますので更新版でのインストールは行わないで下さい。

## 3. バージョン確認後、終了(F5)を押して画面を消して下さい。

# 更新作業をする前にデータバックアップを必ず行って下さい

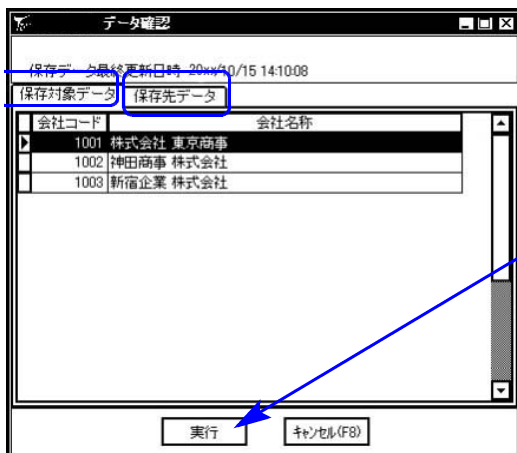
- ・ 万が一に備えて更新前に必ずデータのバックアップをお取り下さい。
- ・ 法定調書プログラムにてバックアップを行います。
- ・ データはフロッピーディスクにもハードディスクにも任意のフォルダにも保存可能です。



1. 会社コード  
保存する会社コードを入力します。
2. 年度  
保存年度の指定を行います。(西暦)
3. データ区分  
保存する場合は、1. 保存
4. 新規にデータ上書き  
新規に保存を行う場合 1. する  
追加分を保存する場合 2. しない

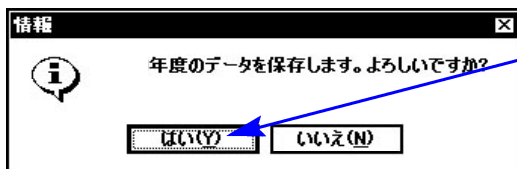
※新規に上書きを「1. する」にした場合  
保存先データは今回指定したものだけに  
書き換わります。

5. データ確認  
保存対象の会社名と保存先に既に入っている会社名を確認する場合は1. する を選択します。
6. 保存データの格納位置  
保存データの格納位置を指定します。  
ハードディスクに保存する場合 C:¥ / フロッピーディスクに保存する場合 A:¥
7. 処理開始にマウスの矢印を合わせて、左ボタンを1回押します。(クリック)



8. データ確認を「1. する」にした場合は左図の確認画面を表示します。  
保存対象・保存先ともに確認して下さい。

9. 保存を開始する場合は、**実行**にマウスの矢印を合わせ左ボタンを1回押します。(クリック)



10. 確認の年度を表示します。保存する場合は **はい** にマウスの矢印を合わせて左ボタンを1回押します。(クリック)



11. 処理が終了すると左図の画面を表示します。  
**OK**にマウスの矢印を合わせ、左ボタンを1回押し作業を終了します。(クリック)  
※Cドライブの下にH\_xxxxとして保存します。

※ 1年の終わりには必ずフロッピーヘデータを保存して下さい。  
ハードディスク機械故障時には、データが消えてしまう可能性があります。必ず控えはお取り下さい。

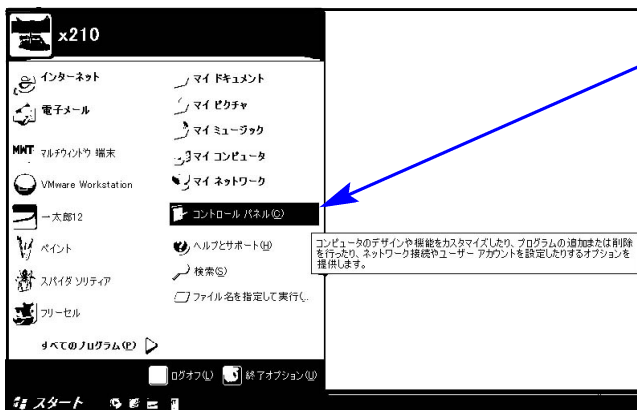
Windows版法定調書プログラムを使用しているお客様のインストール方法です。

- 平成19年度版 法定調書プログラム 更新版 CD-R 1枚

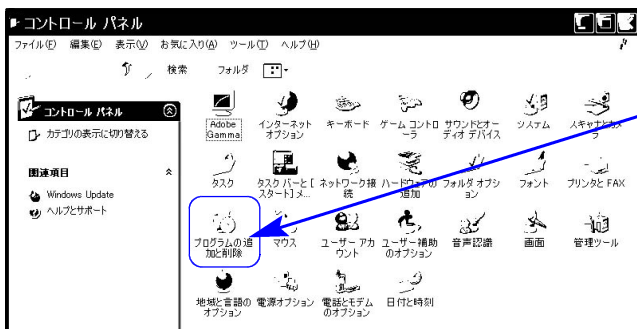
## 転送前の確認事項

- 平成18年度版法定調書になっていることを確認して下さい。
- 転送する前に必ずデータのバックアップを行って下さい。
- 今回のインストール作業を行う際、ネットワークを使用しているお客様は1台ずつインストールして下さい。  
※親機インストール中には、子機のインストールは行わないで下さい。
- インストールを行う際は、全てのプログラムを終了して下さい。終了せずにインストールを行うとプログラムが正常に動作しないことがあります(データ破損の可能性もあります)。

《各プログラムのインストールは下記に沿って行って下さい》

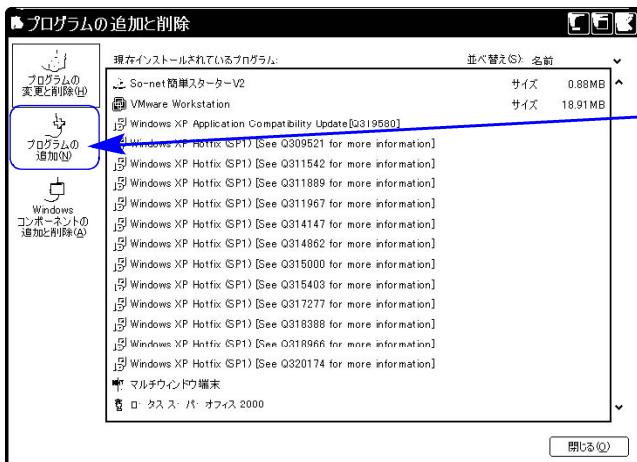


1. マウスの矢印を「スタート」に合わせ、「コントロールパネル」を選択します。

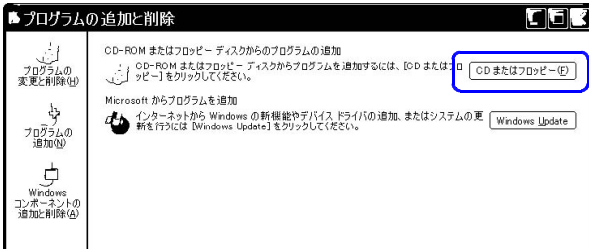


2. 「法定調書プログラム更新版」CD-Rを用意します。

3. 左図の画面を表示します。  
「プログラムの追加と削除」にマウスの矢印を合わせて左ボタンを1回押します。(クリック)

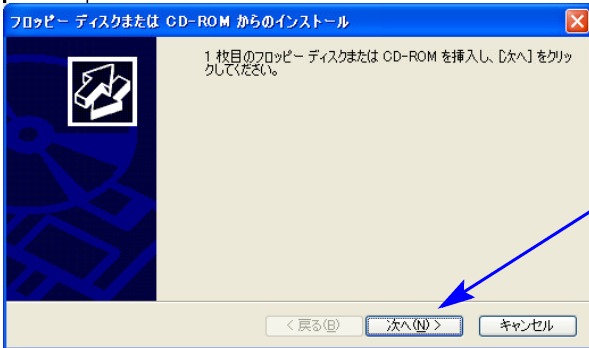


4. 左図の画面を表示します。  
マウスの矢印を「プログラムの追加」に合わせ左ボタンを1回押します。(クリック)

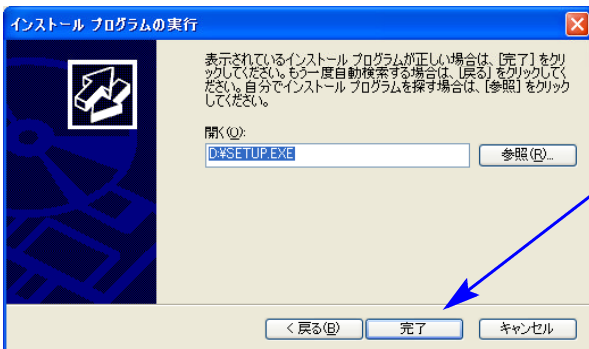


5. 左図の画面を表示します。

マウスの矢印を「CDまたはフロッピー」に合わせ  
左ボタンを1回押します。(クリック)

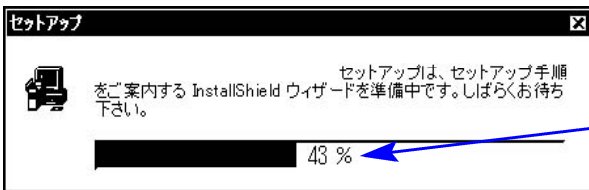


6. 「法定調書プログラム更新版」CD-Rをドライブ  
にセットし、マウスの矢印を「次へ」に合わせて  
左ボタンを1回押します。(クリック)



7. しばらくしますと左図の画面を表示します。  
マウスの矢印を「完了」に合わせ、左ボタンを  
1回押します。(クリック)

次の画面が出るまでしばらくお待ち下さい。



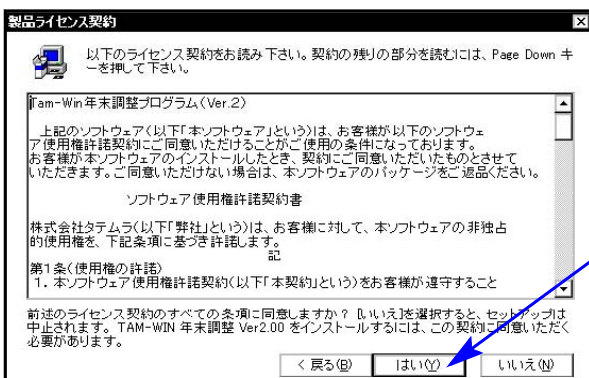
8. 左図の画面を表示します。

「100%」になるまでお待ち下さい。



9. 左図の画面を表示します。

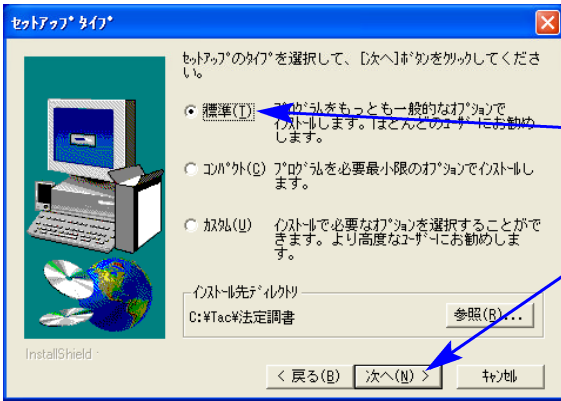
マウスの矢印を「次へ」に合わせ左ボタンを  
1回押します。(クリック)



10. ライセンス契約の画面を表示します。

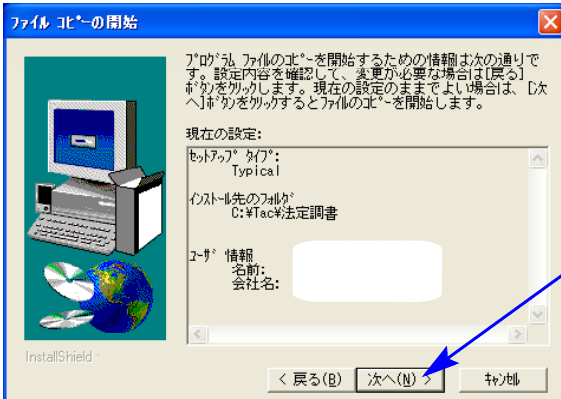
ライセンス契約をご一読頂きましたらマウス  
の矢印を「はい」に合わせ左ボタンを1回押  
します。(クリック)





11. 左図の画面を表示します。

「標準」に丸印が付いていることを確認します。  
マウスの矢印を「次へ」に合わせ左ボタンを1回押します。(クリック)



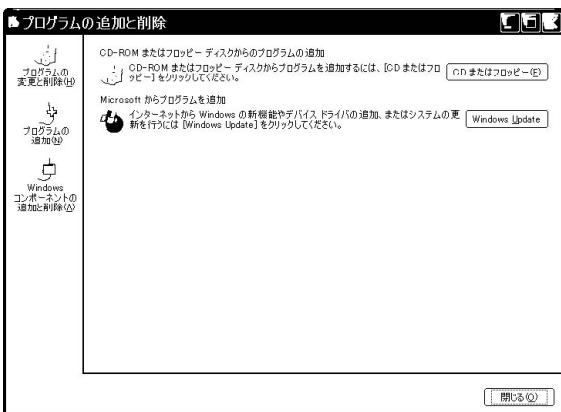
12. 左図の画面を表示します。

マウスの矢印を「次へ」に合わせ左ボタンを1回押します。(クリック)

しばらくお待ち下さい。



13. 「セットアップ完了」と表示したらマウスの矢印を「完了」に合わせて左ボタンを1回押します。(クリック)



14. 左図の画面に戻ります。

画面右上の「×」へマウスの矢印を合わせて左ボタンを1回押します。(クリック)

15. 左下図の画面を表示します。

コントロールパネル画面を終了します。

画面右上の「×」へマウスの矢印を合わせて左ボタンを1回押します。(クリック)



16. CD-Rを取り出し、Windowsを再起動して下さい。

以上でインストール作業は終了です。

17. パージョン確認をお願いします。P.10へ

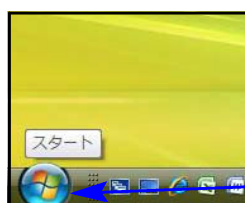
Windows版法定調書プログラムを使用しているお客様のインストール方法です。

- 平成19年度版 法定調書プログラム 更新版 CD-R 1枚

### 転送前の確認事項

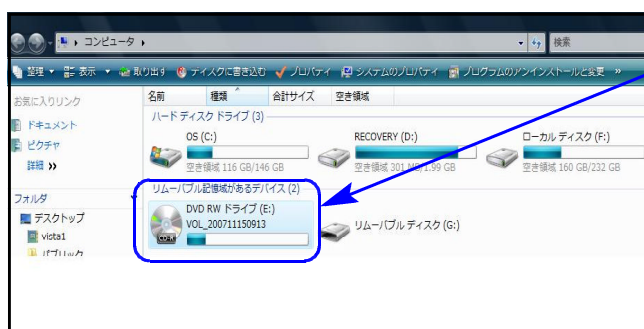
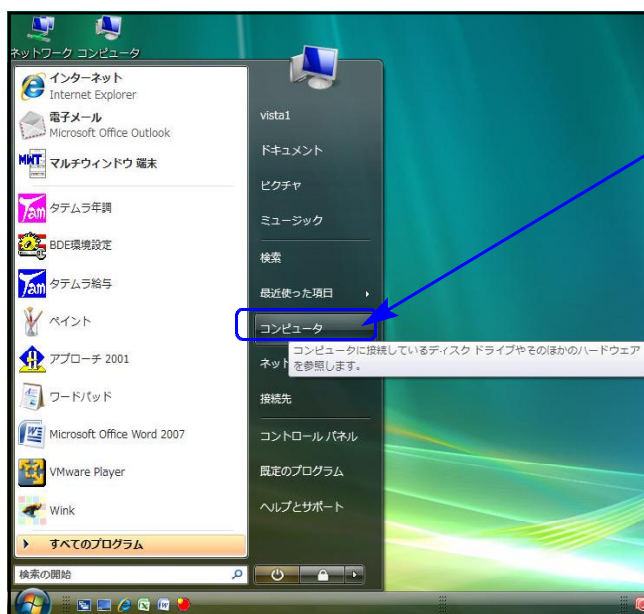
- 現在お使いのプログラムが平成18年度版法定調書になっていることを確認して下さい。
- 転送する前に必ずデータのバックアップを行って下さい。
- 今回のインストール作業を行う際、ネットワークを使用しているお客様は1台ずつインストールして下さい。  
※親機インストール中には、子機のインストールは行わないで下さい。
- インストールを行う際は、全てのプログラムを終了して下さい。終了せずにインストールを行うとプログラムが正常に動作しないことがあります(データ破損の可能性もあります)。

《プログラムのインストールは下記に沿って行って下さい》



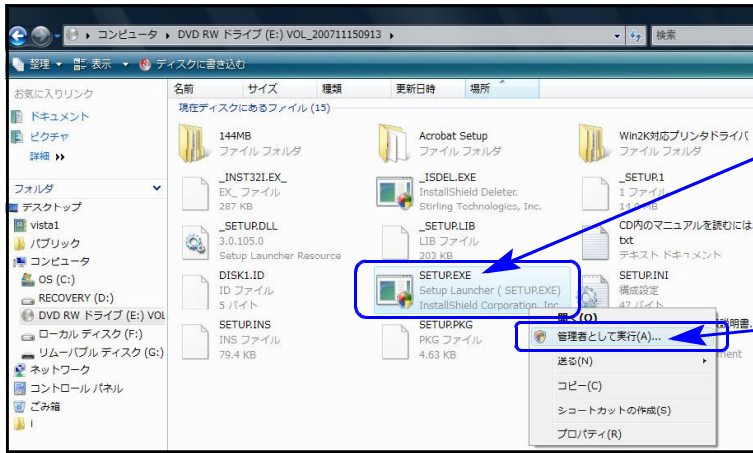
1. 今回送付した『平成19年度版法定調書』のCD-Rを用意してドライブにセットします。

2. マウスの矢印を画面左下の「スタート」ボタンに合わせ、「コンピュータ」を選択します。



3. CD-ROMドライブにマウスの矢印を合わせて左ボタンを2回押します。(ダブルクリック)

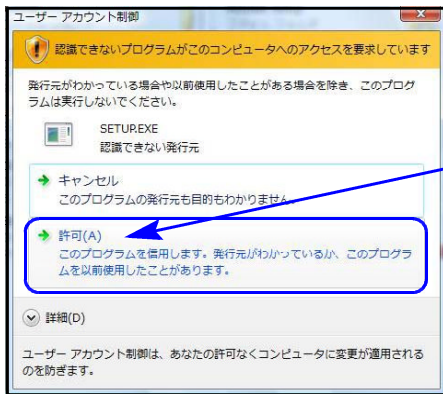




4. CD-Rの内容を表示します。

「SETUP.EXE」に矢印カーソルを合わせてマウスの右ボタンを1回押します。(右クリック)

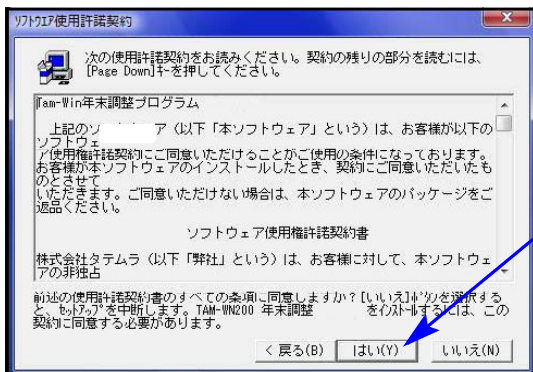
5. 「管理者として実行」を選択します。



6. 左図の画面を表示しますので、「許可」にマウスの矢印を合わせて左ボタンを1回押します。(クリック)



7. 左図の画面を表示します。マウスの矢印を「次へ」に合わせ左ボタンを1回押します。(クリック)



8. ソフトウェア使用許諾契約の画面を表示します。ソフトウェア使用許諾契約をご一読頂きましたらマウスの矢印を「はい」に合わせ左ボタンを1回押します。(クリック)



9. 左図の画面を表示します。

「標準」に丸印がついていることを確認します。マウスの矢印を「次へ」に合わせ左ボタンを1回押します。(クリック)



10. 左図の画面を表示します。  
マウスの矢印を「次へ」に合わせ左ボタンを1回押します。(クリック)

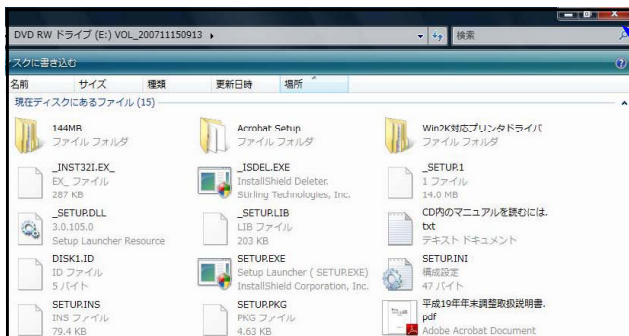
次の画面が出るまでしばらくお待ちください。



11. 「セットアップの完了」と表示したらマウスの矢印を「完了」に合わせて左ボタンを1回押します。(クリック)



- ※プログラム互換性アシスタント画面を表示した場合  
インストール終了後に左図の画面を表示した場合は「このプログラムは正しくインストールされました」にマウスの矢印を合わせ、左ボタンを1回押します。(クリック)



12. 左図の画面を表示します。  
画面右上の「×」へマウスの矢印を合わせ左ボタンを1回押します。(クリック)

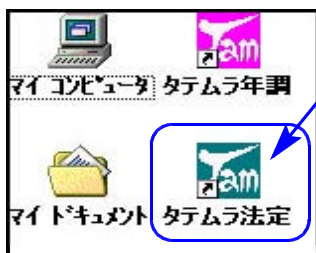
13. CD-Rを取り出し、Windowsを再起動して下さい。

以上でインストール作業は終了です。

14. バージョン確認をお願いします。P. 10へ

## 転送後のプログラムバージョンの確認方法

### プログラムのバージョンの確認方法



1. マウスの矢印を「タテムラ法定」に合わせて左ボタンを2回押します。  
(ダブルクリック)
2. 下図の画面を表示します。

画面の上の表示が「平成19年度版 法定調書 Ver1.41」  
になっていることを確認して下さい。  
(違う場合は、機械の再起動を行い再度確認  
して下さい。)

3. バージョンを確認したら「終了」(F5)を押して画面を消して下さい。



お疲れさまでした。  
以上で更新作業は終了です。

法定調書合計表

定率減税が廃止されたことに伴い、平成19年度のデータにおいて給与所得の源泉徴収票合計表での「給与所得読込」の源泉徴収税額の集計方法を変更いたしました。

すでに法定調書合計表で給与所得読込を行っている場合は、お手数ですが平成19年度プログラムに更新の後、給与所得読込を再度行っていただきますようお願い致します。  
 ※源泉徴収税額及び税額のない者の人数を手入力している場合は再読込不要です。

《平成18年度版プログラムで、平成19年度データの給与所得読込をした場合の注意点》

- ・ 税額のない者－源泉徴収税額が0円の人数を集計するのが正しいのですが、年末調整の社員登録で「年調 する」になっている人数をそのまま表示しています。  
 (人数訂正が必要です。)
- ・ 源泉徴収税額－年末調整の社員登録で「年調 しない」になっている人の分しか集計してきません。  
 (金額訂正が必要です。)