

平成19年11月21日

お得意様各位

株式会社 タテムラ
システムサービス課
福生市牛浜104

Windows版 年末調整 更新版プログラムの送付について

拝啓 時下ますますご清栄のこととお慶び申し上げます。平素は格別のお取引を賜り誠にありがとうございます。

この度、「平成19年度版年末調整プログラム」をご注文頂きまして誠にありがとうございます。プログラムが完成しましたのでお届け致します。

つきましては、同封の資料をご覧頂いてからご使用頂きますようお願い申し上げます。尚、取扱説明書及び手引き書をCD-R内にあるPDFファイル及びヘルプより参照、印刷できるようになっています。

※Windows95・98・98SE・MEについてはサポートを終了しております。

今後とも倍旧のお引き立ての程、宜しくお願い申し上げます。

敬具

送付資料目次

※ ご注文にもとづき、以下の内容を同封しております。

送付プログラム

- Windows版 平成19年 年末調整更新版プログラム CD-R 1枚

取扱説明書

※CD-R内にPDFファイルとして説明書が入っています。
使用方法につきましては本案内文P.17～を参考にして下さい。

※ご注文頂いたお客様(有料)

- Win 年末調整プログラム取扱説明書 1冊
- Win 年末調整プログラム手引き書 1冊

案内資料

- 同封物の解説と転送後のバージョン一覧 1
- Windows版年末調整プログラムをインストールする前に 2
- 更新作業をする前にデータバックアップを必ず行って下さい . . . 3～4
- WindowsXP用 Win年末調整プログラムインストール方法(更新版) 5～7
- WindowsVista用 " " 8～10
- 転送後のプログラムバージョンの確認方法 11
- 平成19年分 Win年末調整プログラム変更内容 12～15
- Win年調、給与のネットが繋がらなくなった場合の確認点 16
- 取扱説明書PDFファイルの参照方法 17～20
- Windows源泉関連電子申告特別パック販売のお知らせ

送付内容のお問い合わせ先

送付内容に関するお問い合わせにつきましては、サービス課までご連絡下さいますようお願いいたします。

尚、保守にご加入のお客様はフリーダイヤルをご利用下さい。

TEL 042-553-5311 (AM10:00-12:00 PM1:00~3:30)

FAX 042-553-9901

以上

今回のご注文に合わせて、以下のCD-Rを同封しています。



※Windows用CD-Rは機械1台に対して1枚必要です。

NO	ラベル名	枚数	
1	インストール用CD-R 平成19年度版 年末調整プログラム 更新版	1	Windows用インストールCD-Rです。 すでに平成18年度版の年末調整プログラムをお持ちのお客様には更新版を送付しています。

※Windows用CD-Rは機械1台に対して1枚のインストールCD-Rが必要です。
※タテムラ年調が機械にインストールされていない場合は『新規用』が必要です。

■ 平成13年～17年度版 年末調整より更新の場合

NO	ラベル名	枚数	
4	インストール用CD-R 平成19年度版 年末調整プログラム 新規用	1	Windows用インストールCD-Rです。 平成13～17年度版年末調整プログラムより更新のお客様に送付しています。 <u>新規用の記載がない場合は更新できません。</u>

※『新規用』の案内は別冊となります。
『新規用』のインストール方法は更新版とは異なりますので、別冊をご参照下さい。

● Windows版 年調バージョン一覧

プログラム名	HD-VER	備考
平成19年度版 年末調整プログラム	V-3.40	

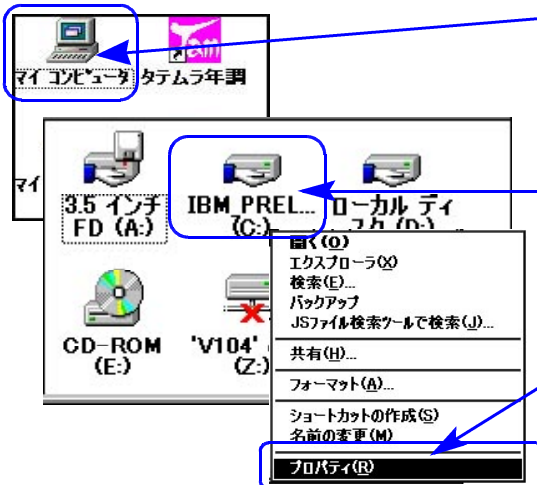
Windows版年末調整プログラムをインストールする前に

年末調整プログラムをインストールする前に、下記の点をご確認下さい。

1. ハードディスクの容量をご確認下さい。

ハードディスクの空き領域が100MB以上空いていることを確認して下さい。
プログラムのインストールができないばかりか、データ入力の作業領域がないと機械が止まるなどの現象がでます。

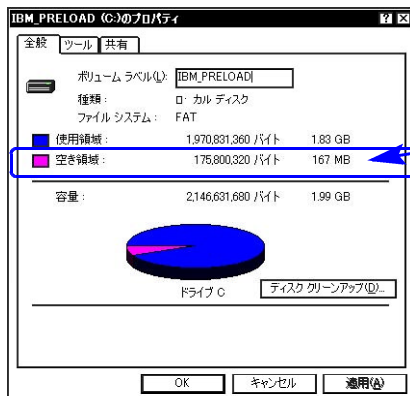
ハードディスクの容量を確認する方法



1. マウスの矢印を「マイコンピュータ」に合わせて、左ボタンを2回押します。(ダブルクリック)

2. 左図の画面が表示されます。マウスの矢印を「C」に合わせて、右ボタンを1回押します。(クリック)

3. 左図のマウスメニューが表示されます。マウスの矢印を「プロパティ」に合わせて、左ボタンを1回押します。(クリック)



項目	値	単位
使用領域	1,970,881,360	バイト
空き領域	175,800,320	バイト
容量	2,146,681,680	バイト

100MB以上空いていない場合は、過年度のデータを消すなどして、ハードディスクの容量を空けて下さい。

4. 左図の画面を表示します。

空き領域が100MB以上空いていることを確認して下さい。

100MB以上空いていない場合は、過年度のデータを消すなどして、ハードディスクの容量を空けて下さい。

※1GB以上の場合は問題ありません。
(1GB=1000MBのこと)

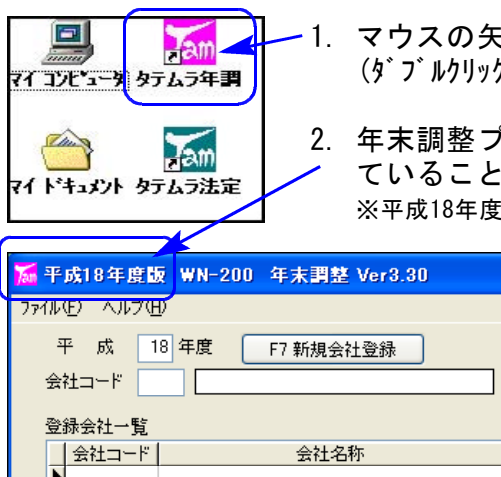
2. 年調プログラムのバージョン確認をお願いします。

年末調整プログラム 平成18年度版

上記バージョンより前の年度の場合、更新版では転送作業は行えません。
新規版のCD-Rが必要ですのでシステムサービス課までお問い合わせ下さい。

※平成18年度版より前の年末調整を使用しているお客様で新規用が届いた場合は別紙説明書を参考にして下さい。

バージョンの確認方法



1. マウスの矢印を「タテムラ年調」に合わせて左ボタンを2回押します。(ダブルクリック)

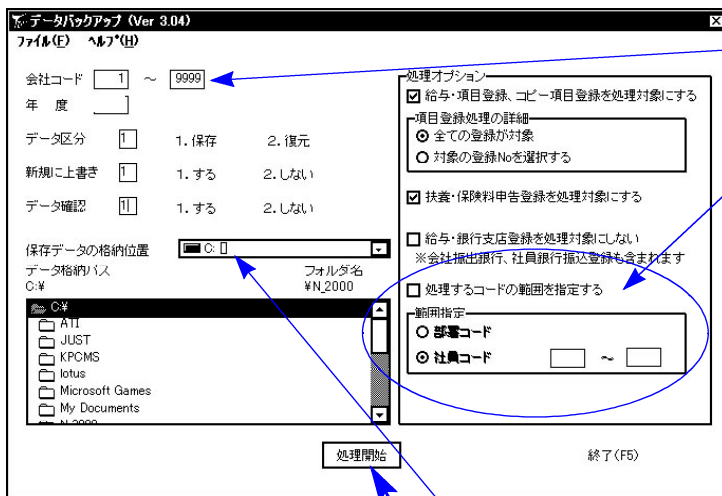
2. 年末調整プログラムのタイトルバーの表示が「平成18年度版」になっていることを確認します。
※平成18年度版より前の場合はデータ破損の原因になりますので更新版でのインストールは行わないで下さい。

3. バージョン確認後、「終了」(F5)を押して画面を消して下さい。

更新作業をする前にデータバックアップを必ず行って下さい

- ・ 万が一に備えて更新前に必ずデータのバックアップをお取り下さい。
- ・ 年調プログラムのデータバックアップを行うと、年調・給与共に保存を行います。(年調と給与のデータは共通です。)
- ・ 法定調書は法定調書プログラムにてバックアップを行います。
- ・ データはフロッピーディスクにもハードディスクにも任意のフォルダにも保存可能です。
- ・ 部署単位や社員単位での保存も可能です。

※13年～17年プログラムをお持ちの場合で新規用のプログラムがお手元に届いた場合はプログラムをインストールするとハードディスク内のデータは削除されますので、必ずバックアップを行って下さい。また、インストール後にバックアップからデータを復元してハードディスクに戻す作業が必要です。



1. 会社コード
保存する会社コードを入力します。
※1 社内で部署単位や社員単位での保存を行う場合は、範囲指定をします。

2. 年度
保存年度の指定を行います。(西暦)

3. データ区分
保存する場合は、1. 保存

4. 新規にデータ上書き
新規に保存を行う場合 1. する
追加分を保存する場合 2. しない

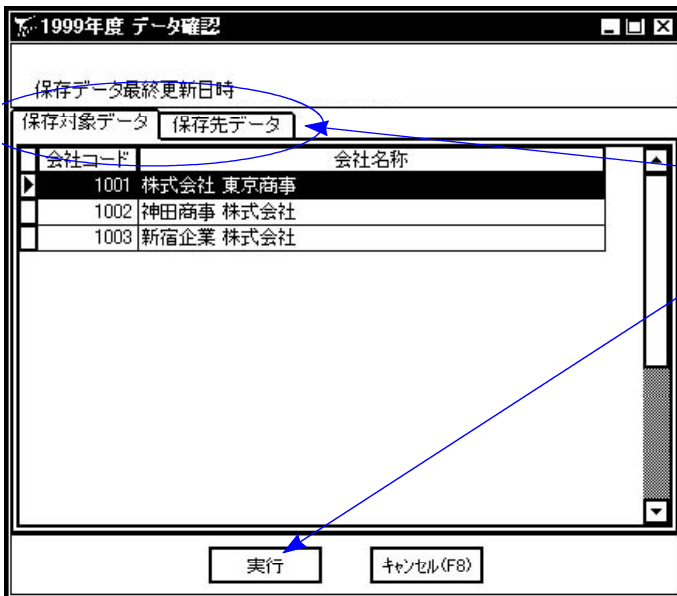
※新規に上書きを「1. する」にした場合、保存先データは今回指定したものだけに書き換わります。

5. データ確認
保存対象の会社名と保存先に既に入っている会社名を確認する場合は1. する を選択します。

6. 保存データの格納位置
保存データの格納位置を指定します。

ハードディスクに保存する場合 C:¥
フロッピーディスクに保存する場合 A:¥

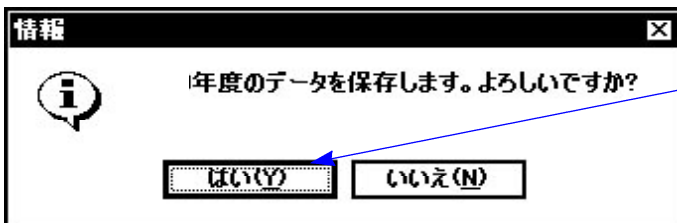
7. 処理開始にマスの矢印を合わせて、左ボタンを1回押します。(クリック)



8. データ確認を「1. する」にした場合は左図の確認画面を表示します。

保存対象・保存先ともに確認して下さい。

9. 保存を開始する場合は、**実行**にマウスの矢印を合わせて、左ボタンを1回押します。(クリック)



10. 確認の年度が表示されますので、保存する場合は、**はい**にマウスの矢印を合わせて、左ボタンを1回押します。(クリック)



11. 処理が終了すると左図の画面を表示します。**OK**にマウスの矢印を合わせ、左ボタンを1回押し、作業を終了します。(クリック)

※ 保存されたデータは、Cドライブの下に N_xxxxとして保存します。

- ※ 給与においては、毎月のデータのバックアップはハードディスクへ保存し、半年又は年度繰越の際には必ずフロッピー等へデータを保存して下さい。
- ※ 年調においては、1社終了するごとにデータをハードディスクへ保存し、1年の終わりには必ずフロッピーへデータを保存して下さい。
- ハードディスク機械故障時には、データが消えてしまう可能性があります。必ず控えはお取り下さい。
- ※ フロッピーディスクにバックアップを取る際は、必ずフロッピーディスクの初期化をしてから作業して下さい。(データが正しく落ちないことがあるため)

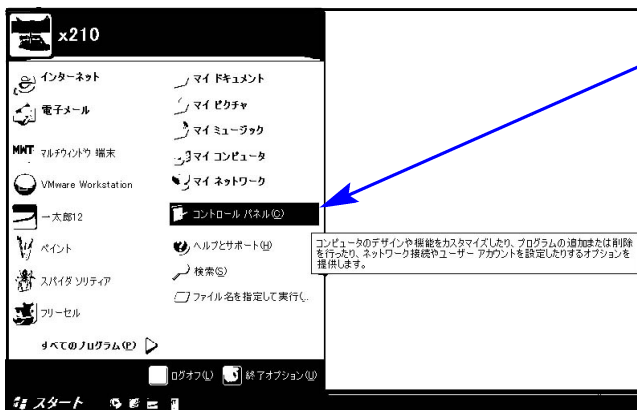
Windows版年末調整プログラムを使用しているお客様のインストール方法です。

- 平成19年度版 年末調整プログラム 更新版 CD-R 1枚

転送前の確認事項

- 平成18年度版年末調整になっていることを確認して下さい。
- 転送する前に必ずデータのバックアップを行って下さい。
- 今回のインストール作業を行う際、ネットワークを使用しているお客様は1台ずつインストールして下さい。
※親機インストール中には、子機のインストールは行わないで下さい。
- インストールを行う際は、全てのプログラムを終了して下さい。終了せずにインストールを行うとプログラムが正常に動作しないことがあります(データ破損の可能性もあります)。

《各プログラムのインストールは下記に沿って行って下さい》

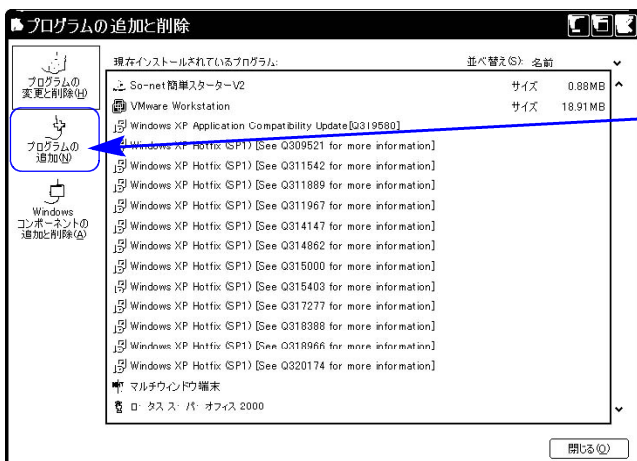


1. マウスの矢印を「スタート」に合わせ、「コントロールパネル」を選択します。



2. 「年末調整プログラム更新版」CD-Rを用意します。

3. 左図の画面を表示します。
「プログラムの追加と削除」にマウスの矢印を合わせて左ボタンを1回押します。(クリック)

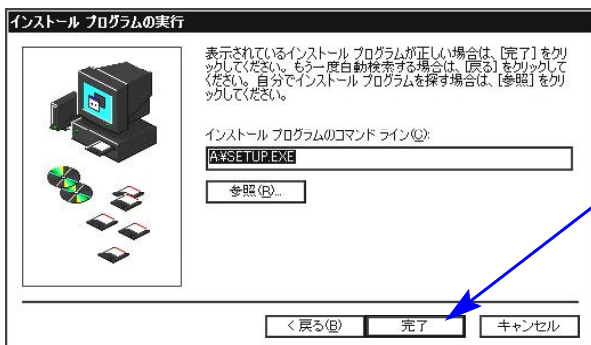


4. 左図の画面を表示します。
マウスの矢印を「プログラムの追加」に合わせ左ボタンを1回押します。(クリック)



5. 左図の画面を表示します。

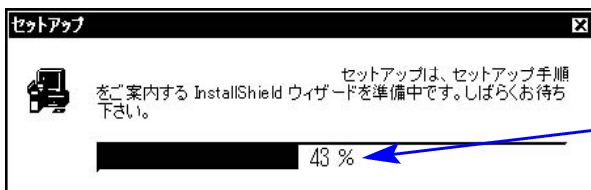
マウスの矢印を「CDまたはフロッピー」に合わせ左ボタンを1回押します。(クリック)



6. 「年末調整プログラム更新版」CD-Rをドライブにセットし、マウスの矢印を「次へ」に合わせて左ボタンを1回押します。(クリック)

7. しばらくしますと左図の画面を表示します。マウスの矢印を「完了」に合わせ、左ボタンを1回押します。(クリック)

次の画面が出るまでしばらくお待ち下さい。



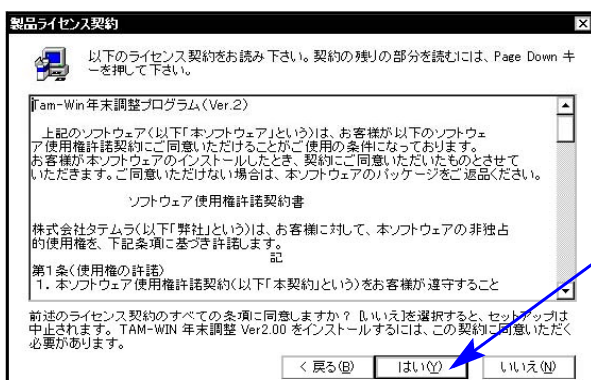
8. 左図の画面を表示します。

「100%」になるまでお待ち下さい。



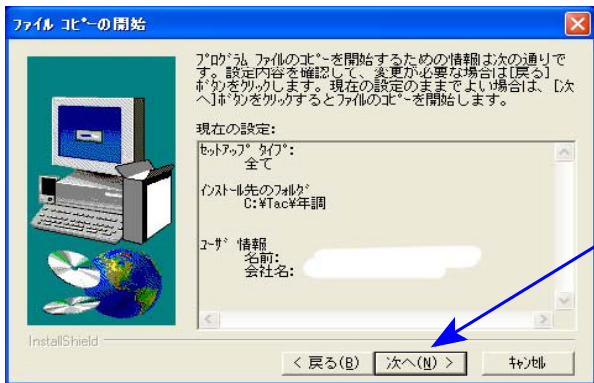
9. 左図の画面を表示します。

マウスの矢印を「次へ」に合わせ左ボタンを1回押します。(クリック)



10. ライセンス契約の画面を表示します。

ライセンス契約をご一読頂きましたらマウスの矢印を「はい」に合わせ左ボタンを1回押します。(クリック)



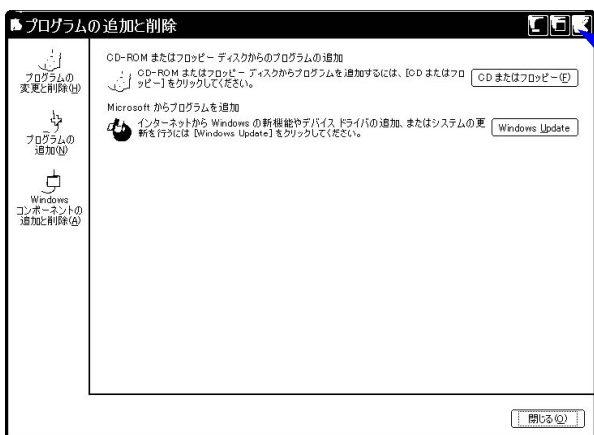
11. 左図の画面を表示します。

マウスの矢印を「次へ」に合わせて左ボタンを1回押します。(クリック)

しばらくお待ち下さい。



12. 「セットアップ完了」と表示したらマウスの矢印を「完了」に合わせて左ボタンを1回押します。(クリック)



13. 左図の画面に戻ります。

画面右上の「×」へマウスの矢印を合わせて左ボタンを1回押します。(クリック)



14. 左図の画面を表示します。コントロールパネル画面を終了します。

画面右上の「×」へマウスの矢印を合わせて左ボタンを1回押します。(クリック)

15. CD-Rを取り出し、Windowsを再起動して下さい。

以上でインストール作業は終了です。

16. バージョン確認をお願いします。P.11へ

Windows版年末調整プログラムを使用しているお客様のインストール方法です。

- 平成19年度版 年末調整プログラム 更新版 CD-R 1枚

転送前の確認事項

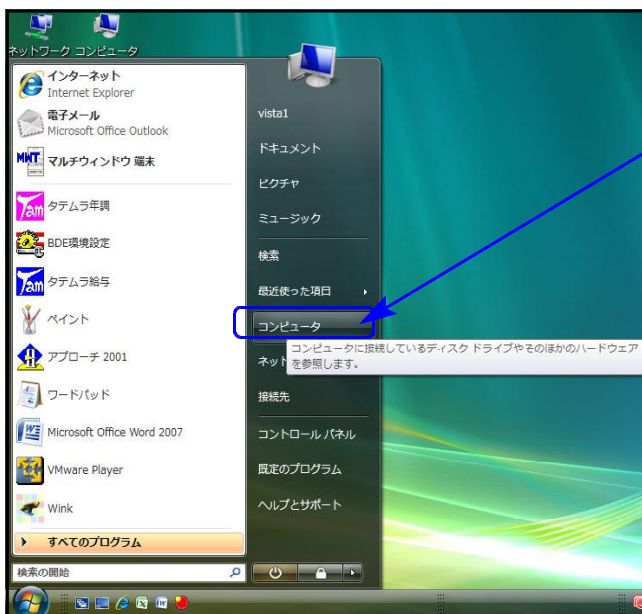
- 現在お使いのプログラムが平成18年度版年末調整になっていることを確認して下さい。
- 転送する前に必ずデータのバックアップを行って下さい。
- 今回のインストール作業を行う際、ネットワークを使用しているお客様は1台ずつインストールして下さい。
※親機インストール中には、子機のインストールは行わないで下さい。
- インストールを行う際は、全てのプログラムを終了して下さい。終了せずにインストールを行うとプログラムが正常に動作しないことがあります(データ破損の可能性もあります)。

《プログラムのインストールは下記に沿って行って下さい》

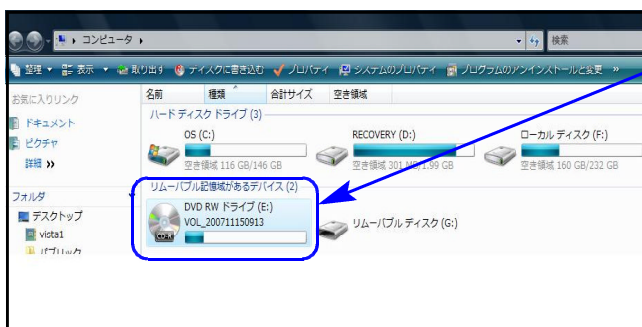


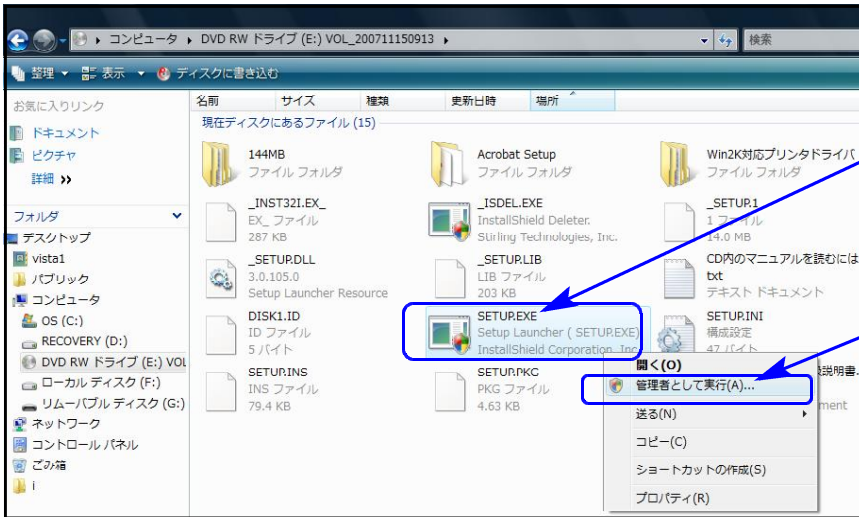
1. 今回送付した『平成19年度版年末調整』のCD-Rを用意してドライブにセットします。

2. マウスの矢印を画面左下の「スタート」ボタンに合わせ、「コンピュータ」を選択します。



3. CD-ROMドライブにマウスの矢印を合わせて左ボタンを2回押します。(ダブルクリック)

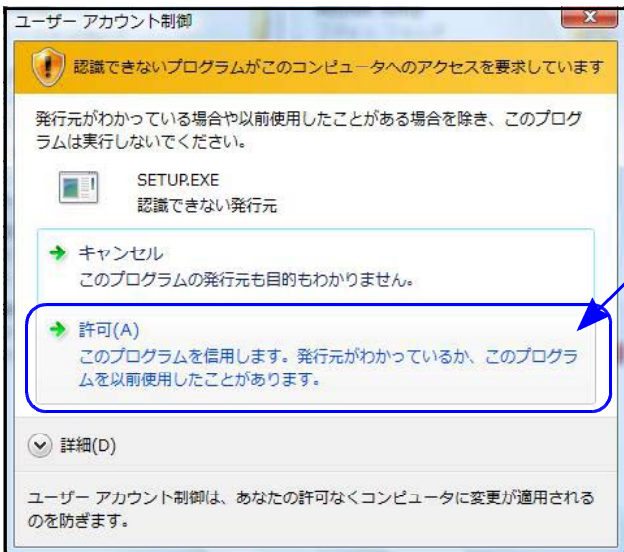




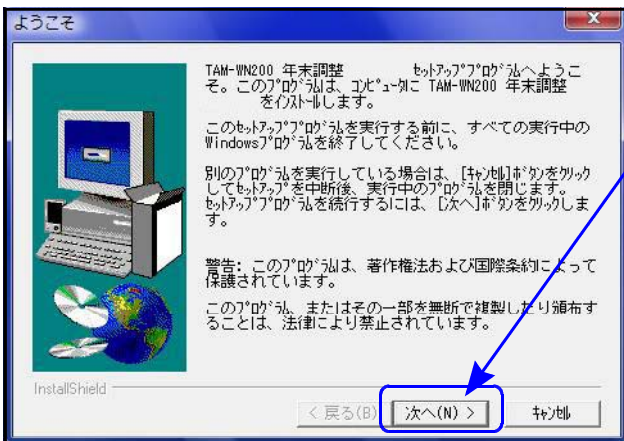
4. CD-Rの内容を表示します。

「SETUP.EXE」に矢印カーソルを合わせて、マウスの右ボタンを1回押します。(右クリック)

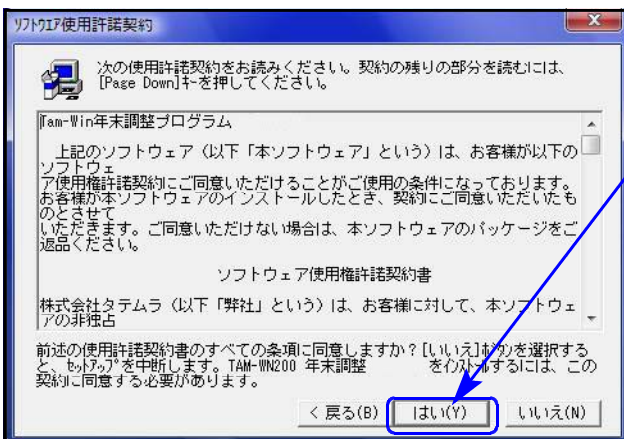
5. 「管理者として実行」を選択します。



6. 左図の画面を表示しますので、「許可」にマウスの矢印を合わせて左ボタンを1回押します。(クリック)



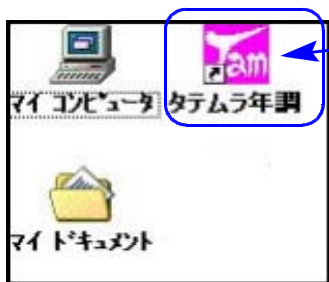
7. 左図の画面を表示します。マウスの矢印を「次へ」に合わせ左ボタンを1回押します。(クリック)



8. ソフトウェア使用許諾契約の画面を表示します。ソフトウェア使用許諾契約をご一読頂きましたらマウスの矢印を「はい」に合わせ左ボタンを1回押します。(クリック)

転送後のプログラムバージョンの確認方法

プログラムのバージョンの確認方法

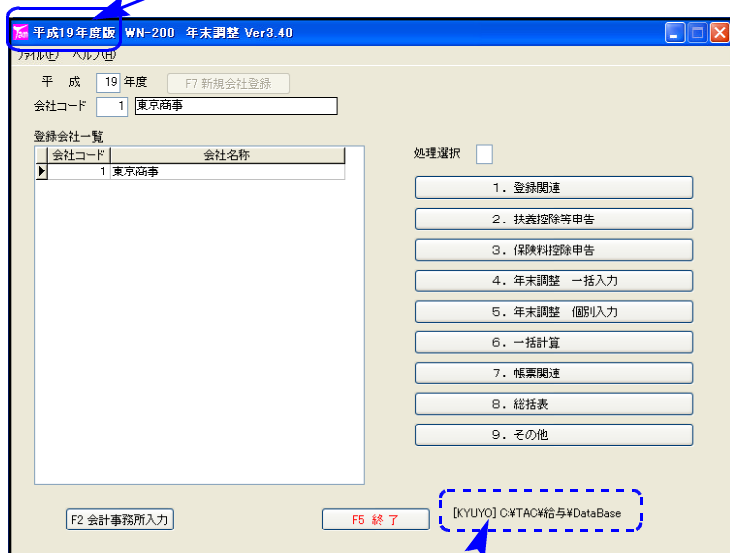


1. マウスの矢印を「タテムラ年調」に合わせて左ボタンを2回押します。(ダブルクリック)
2. 下図の画面を表示します。

画面の上の表示が「平成19年度版 年末調整 Ver3.40」

になっていることを確認して下さい。
(違う場合は、機械の再起動を行い再度確認して下さい。)

3. バージョンを確認したら「終了」(F5)を押して画面を消して下さい。



※平成19年度版から、データを見ている場所を分かりやすくするため画面に表示するようにしました。

- ・単体でご使用の場合・・・C:\TAC\給与\DataBase
- ・ネットワークをつないでご使用の場合・・・¥¥W010¥DataBase

↑
親機名

お疲れさまでした。
以上で更新作業は終了です。

税制改正内容

1. 平成19年分の所得税から定率減税が廃止となりました。
2. 損害保険料控除が改組され、損害保険契約等に係る地震等損害部分の保険料の合計額（最高5万円）を総所得金額等から控除する『地震保険料控除』となりました。

保険料控除申告書

18年度の損害保険料控除額データの19年度への年度更新は、地震保険料控除額の枠へそのままコピーするためデータの訂正が必要です。

《18年度入力画面》

損害保険料控除額									
No	保険会社名称	保険種類	期間	区分	契約者氏名	対象者氏名	続柄	満期戻	支払金額
1	世界火災	住宅火災	20	長期	山田 太郎	山田 太郎	本人	有	15,000
2	日本火災	交通障害	5	短期	"	"	"	有	12,000
A 長期損害保険料（期間10年以上で満期払戻金有）					15,000	B 短期損害保険料（その他）			12,000
No	1	1. A 長期で集計 2. B 短期で集計							

《19年度入力画面》

年度更新すると区分1の長期⇒地震に、区分2の短期⇒旧長期になりますのでご注意ください。

地震保険料控除額									
No	保険会社名称	保険種類	期間	区分	契約者氏名	対象者氏名	続柄		支払金額
1	世界火災	住宅火災	20	地震	山田 太郎	山田 太郎	本人		15,000
2	日本火災	交通障害	5	旧長期	"	"	"		12,000
Aのうち地震保険料の金額の合計額					15,000	旧長期損害保険料の合計額			12,000
No	1	1. A 地震で集計 2. B 旧長期で集計							

短期損害保険料データを抹消していただくと共に、本年度「旧長期損害保険料」の控除を受ける場合は区分を「1」⇒「2」へ訂正入力していただきますようお願い致します。

一括入力

F8扶養読込、F8保険読込 の読込み指定の区分初期値を「2. 全部」に変更しました。

個別入力

スワッシュ

1. 今まで配偶者の合計所得金額入力後「/」で配偶者特別控除額を算出していましたが、「Enter」で配偶者特別控除額を算出するよう、入力方法を変更しました。

生命保険料の控除額	(12)	0	配偶者の合計所得金額 750,000
損害保険料の控除額	(14)	0	
配偶者特別控除額	(15)	30,000	個人年金保険料支払額 0
配偶者控除額、扶養控除額、基礎控除額及び障害者等の控除額の合計額	(16)	380,000	

合計所得金額入力後 **Enter** で(15)配偶者特別控除額を算出します。

個別入力

2. 摘要に入力できる文字数を増やしました。
全角60文字だったのを全角81文字(各行27文字×3行)に増やしました。
3. 99月99日の前職金額入力がある場合は、摘要の欄外に「前給」として金額を参考表示するように機能を追加しました。
また「前職情報をコピー」をクリックすることで参考表示を摘要3行目へコピーすることができます。コピー後、文字の追加や修正も可能です。(※一括入力にはこの機能はありません。)

5. 摘要

前給 支1,424,000 税98,500 社136,000

前職情報をコピー 摘要クリア

摘要3行目へコピー
できます。

5. 摘要

前給 支1,424,000 税98,500 社136,000

前給 支1,424,000 税98,500 社136,000

前職情報をコピー 摘要クリア

4. 給与-社員登録前職データの転記ができるようになりました。
Ver. 3.40(平成19年8月更新分)の給与プログラムから社員登録で前職情報を入力できるようになりました。これに伴い前職情報の入力があった場合、年末調整の「個別入力」で各金額を取り込めるようにしました。(※一括入力にはこの機能はありません。)

《給与計算プログラム》

Win給与プログラム
Ver.3.40
中途入社社員の前職情報

前職情報
支払金額: 661,280
源泉徴収税額: 43,200
社会保険料等: 56,000
前職給与等: 100,000

《年末調整プログラム》

個別入力の給与読込で前職データを取り込む月を指定します。
※給与の社員登録に前職金額を入力している社員のみこの対話ができます。

前職情報の取り込み位置を指定してください

給与支給区分 [1] 1. 給料 2. 賞与

給与支給回数 [4] 1 2 3 4 5 6 7 8 9 10 11 12

確定 キャンセル

指定した月へ「99月99日」として転記します。

給与支払報告書

摘要欄の『年調定率控除額』⇒『住宅借入金等特別控除可能額』に変更になりました。
 年末調整において控除しきれない住宅借入金等特別控除額がある場合に金額を記載します。
 (年末調整ですべてを控除した場合は記載不要です。)
 ※「手引き書」のP. 97~98にも記載例があります。

平成 19 年 分 給与所得の源泉徴収票

支払を受ける者 住所又は居所 氏名 田中 二郎	氏名 田中 二郎	受給者番号 8005
種別 給料 賞与	支払金額 3,294,550	給与所得控除後の金額 2,124,400
所得控除の額の合計額 源泉徴収税額	704,000	0
控除対象配偶者の有無等 配偶者特別控除の額	扶養親族の数を除く (配偶者を除く)	障害者の数を除く (本人を除く)
社会保険料等の金額 224,000	生命保険料の控除額 50,000	地震保険料の控除額 50,000
住宅借入金等特別控除の額 225,000	国民年金保険料等の金額 0	配偶者の会計所得 100,000
旧長期障害保険料の金額 100,000	個人年金保険料の金額	旧長期障害保険料の金額
中途就・退職 19	受給者生年月日	受給者生年月日
住所(居所)又は所在地 東京都福生市牛浜1-2-3	氏名又は名称 株式会社 東京商事	(電話) 042-553-1234

例) 算出税額 142,000円
 住宅借入金等特別控除額 225,000円
 年末調整において控除した税額 142,000円
 差引徴収税額 0円

住宅借入金等特別控除額リスト

住宅借入金等特別控除額と算出税額を一覧にして、表示及びプリントができるよう機能追加しました。

住宅借入金等特別控除額リスト

会社コード 2001 株式会社 東京商事 集計 年度 2007

所属	社員	氏名	(20)住宅控除可能額	(19)算出税額	住宅控除額	(21)年調年税額
1	1001	佐藤 万亀男	¥150,000	¥525,300	¥150,000	¥375,300
1	5001	南野 晴夫	¥148,400	¥74,000	¥74,000	¥0
1	6001	野田 可奈	¥0	¥36,100	¥0	¥36,100
1	6005	田中 二郎	¥20,000	¥561,300	¥20,000	¥541,300
2	2003	矢田部 伊知郎	¥289,500	¥285,900	¥285,900	¥0

月区分データリスト

各社員および所属、会社の「計」を、「給与計」「賞与計」「計」と分けて表示するように致しました。

*** 年末調整 ・ 月区分データリスト *** [年度] 19

【会社コード】 2001 株式会社 東京商事

所属	社員	氏名	区分	月日	総支給金額	社会保険	税 額
1	1001	佐藤 万亀男	1	1.25	285,000	18,100	1,250
---給料計---					3,555,000	227,700	14,170
---賞与計---					1,285,000	20,000	1,000
---計---					4,840,000	247,700	15,170

総括表

1. 「納入書の要・不要」欄が追加となったことに伴い、入力枠の追加および印刷フォームを変更致しました。
2. 納入書の欄が追加になったことで「備考」の欄が1行縮小となりました。プリントは全角10文字までが枠内に入ります。昨年備考欄へ全角10文字を超えて入力している場合そのままの文字数で繰り越してきますので、データの訂正をお願い致します。

平成 20年度給与支払報告書(総括表) 平成 20年1月31日までに提出してください。

追加 平成 20年 1月 31日提出

訂正

1 郵便番号	〒 193-0001	長殿	指定番号	新 規	取 扱
2 (フリガナ) 納 入 者 住 居 (住所)	〒12123123 東京都八王子市元八王子1-1-1 電話(042-822-2345)		8 給与支払 方法と期日	月給	未付
3 (フリガナ) 名 称 (氏名)	カブシキガイシャ トウキョウシヨウジ 株式会社 東京商事		9 事業種目	10 都道府市 区町村	8
4 代表者の 職氏名印	取締役社長 東京 太郎		11 受 給 者 総 人 数	11 名	
5 経理責任 者 氏 名			給与天引き (特別徴収対象者)	2 名	
6 連絡者の 氏名・氏名 電話番号			借 入 割 符 (普通徴収対象者)	0 名	
7 会計事務所 等の名称			12 報告人員合計	2 名	
14 納 込 希 望 する 金融機関名			13 所轄税務署	納 入 書 要・不要	
			15 前年の特別徴収義務者 指定番号	備 考	

備考欄が1行減りました。
(全角20文字⇒全角10文字)

納入書欄が追加になりました。入力画面の **F2市区編集** で○付けの指定ができます。

納入書欄が追加になりました。入力画面の **F2市区編集** で○付けの指定ができます。

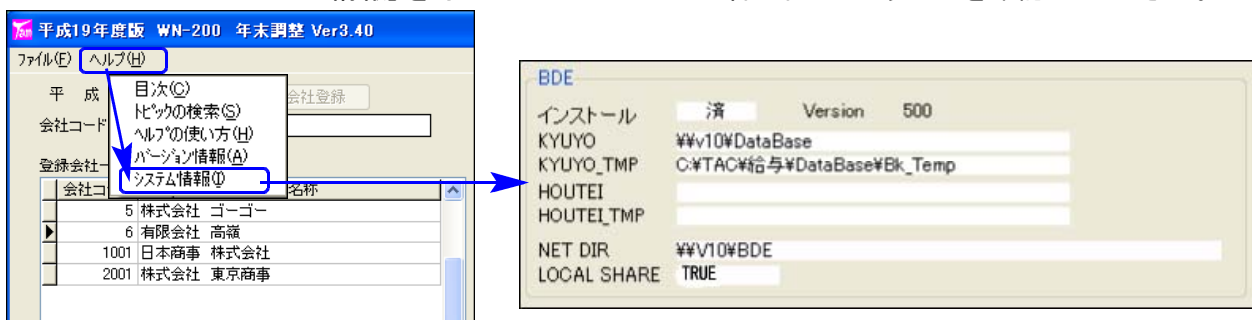
1は要、2は不要に○を印字します。

F2市区編集 で画面表示が変わり指定番号、備考、納入書の入力ができます。

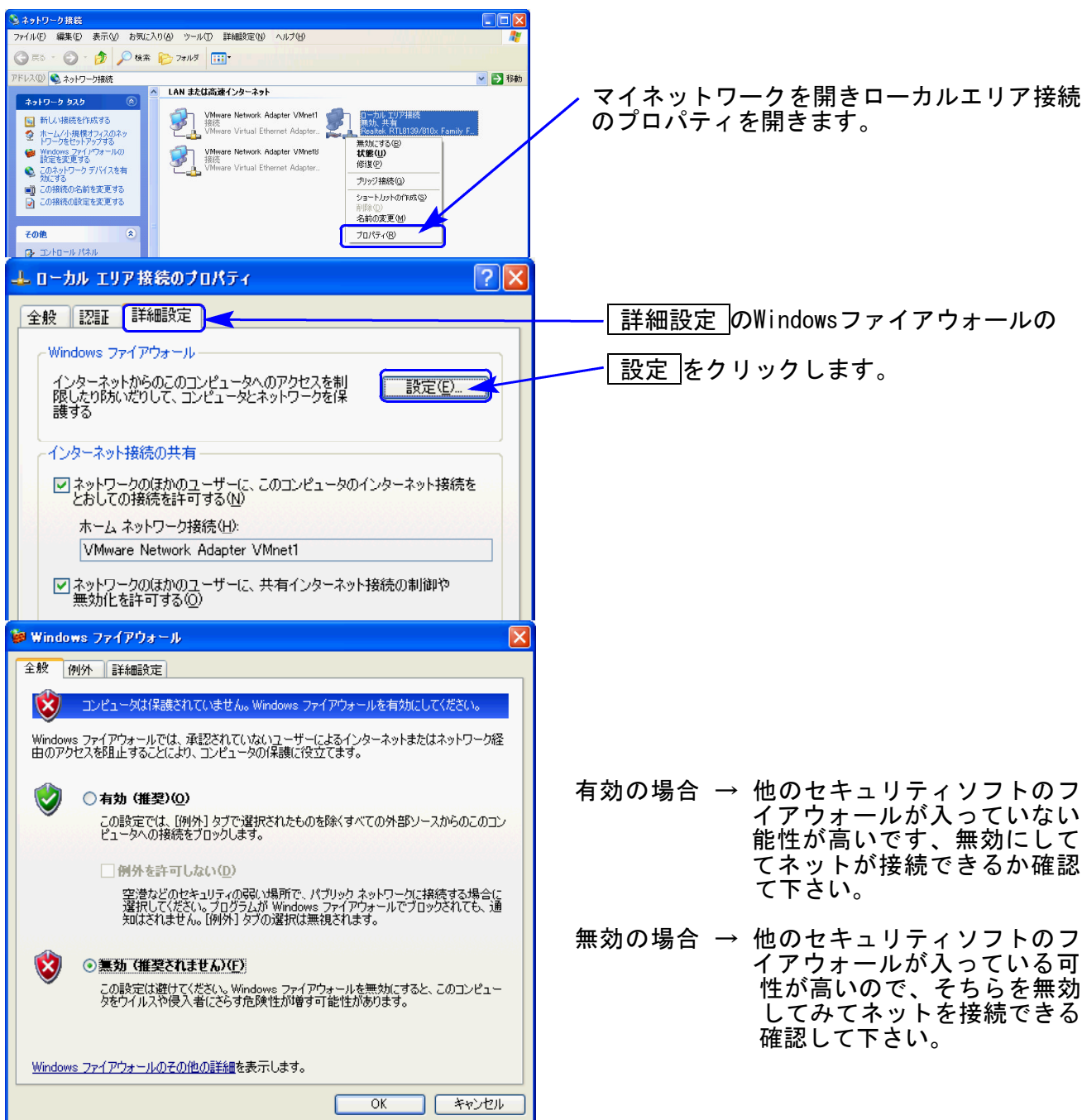
！ ご注意下さい！

一括入力の場合生命保険・地震保険では支払金額から、一括および個別入力の配偶者特別控除では配偶者の合計所得金額からそれぞれの控除額を自動算出していますが、一度算出した控除額を削除した場合は0円を入力したと同じ扱いになり、再計算がかりません。
その場合は支払金額、合計所得金額を再度入力しなおしていただきますようお願い致します。

Win年調、給与のネットがつながらなくなった場合、ネット上の各コンピュータでプログラムを開きヘルプ内の「システム情報」を呼び出してBDEの内容が同じであることを確認して下さい。



BDEの内容が異なる場合は設定を合わせることで解決できますが、内容が同じ場合はWindowsXPのファイアウォールが原因でWin年調、給与のネットが接続できなくなっていることがあります。以下をご確認ください。

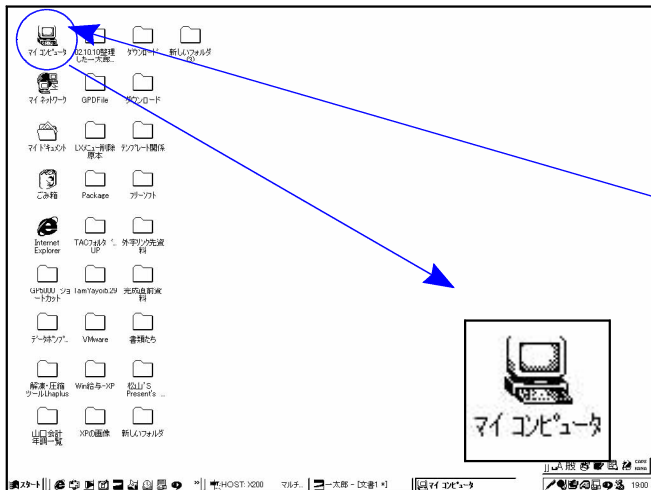


上記作業でも繋がらない場合は原因究明の為、出張等を有償にて申し受けます。

取扱説明書 PDFファイルの参照方法

取扱説明書はインストールに使用したCD-Rの中に『平成〇年度版年末調整取扱説明書』『平成〇年度版年末調整手引き』『平成〇年度版法定調書取扱説明書』『Win給与取扱説明書』『Win給与手引き』の名前でPDFファイルとして入っています。

「Acrobat Reader」をお持ちの方は下記の方法でご覧下さい。



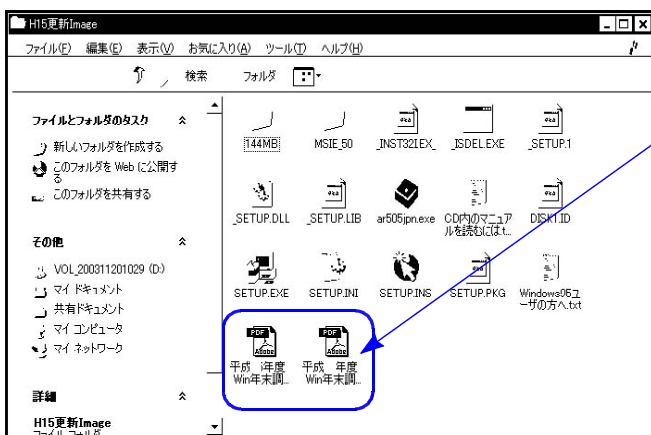
1. インストールに使用したCD-RをCD-ROMドライブにセットします。
2. マイコンピュータの絵(アイコン)にマウスの矢印を合わせて左ボタンを2回押します。(ダブルクリック)



※WindowsXPでデスクトップ上にマイコンピュータのアイコンがない場合は「スタート」からマイコンピュータを選択して下さい。

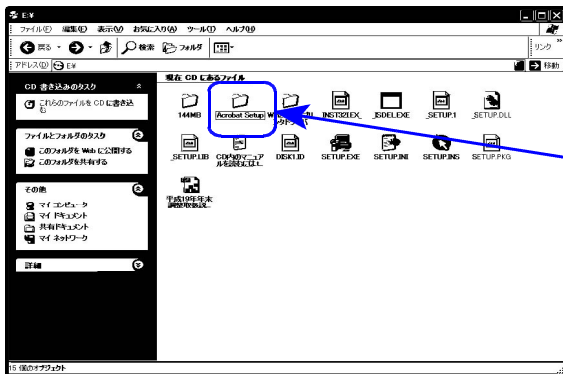


3. 左図を表示しますので、CD-ROMの絵(アイコン)にマウスの矢印を合わせて左ボタンを2回押します。(ダブルクリック)

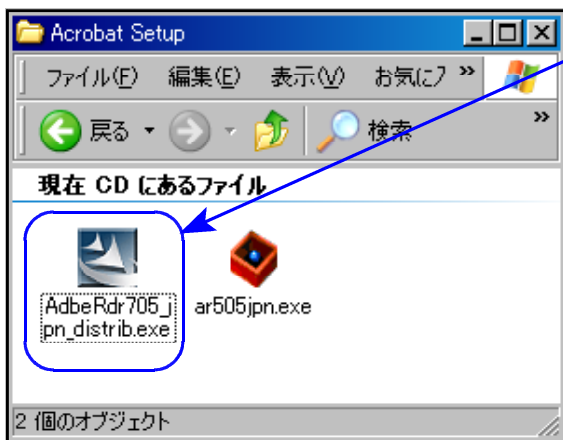


4. 左図を表示しますので、参照したい絵(アイコン)にマウスの矢印を合わせて左ボタンを2回押します。(ダブルクリック)

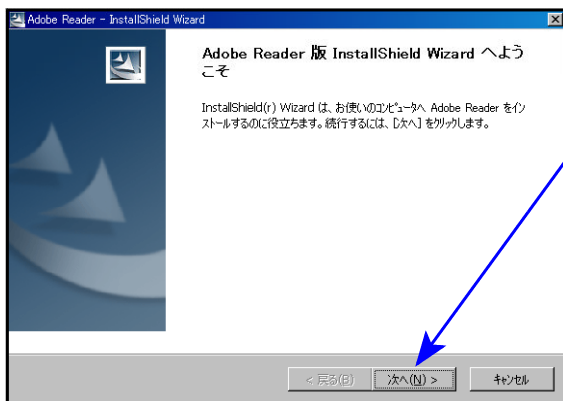
「Acrobat Reader」はインターネットから無料でダウンロードできます。インストールCD-R内にも入っています。お手持ちのパソコンに「Acrobat Reader」がない場合は、下記の手順でインストールして下さい。



1. 前頁 1～3 までを実行します。
2. 左図の画面を表示します。
『Acrobat Setup』にマウスの矢印を合わせて左ボタンを2回押します。(ダブルクリック)

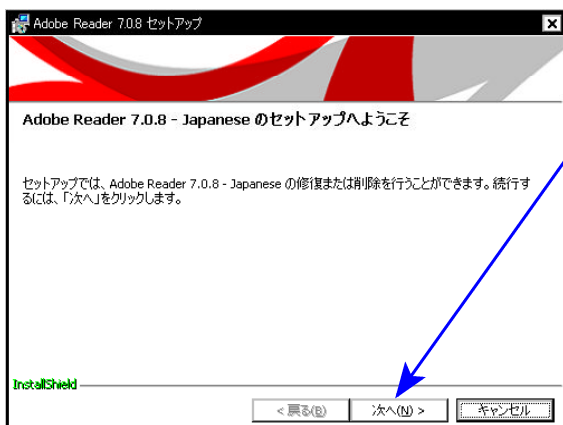


3. 『AdbeRdr705_ipn_distrib.exe』にマウスの矢印を合わせて左ボタンを2回押します。(ダブルクリック)

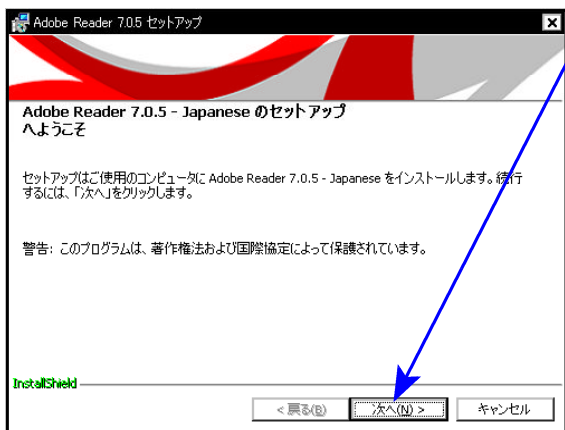


4. 左図の画面を表示します。
「次へ」にマウスの矢印を合わせて、左ボタンを1回押します。(クリック)

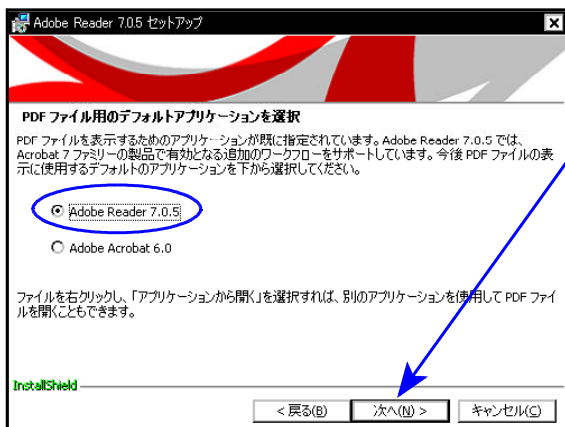
解凍中と表示しますので左下図の画面を表示するまでお待ち下さい。



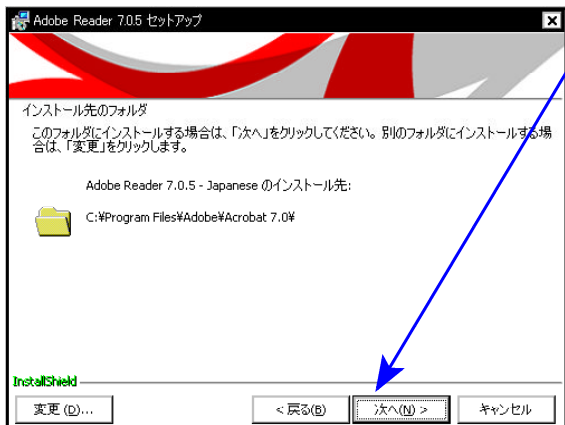
5. 左図の画面を表示しましたら、「次へ」にマウスの矢印を合わせて、左ボタンを1回押します。(クリック)



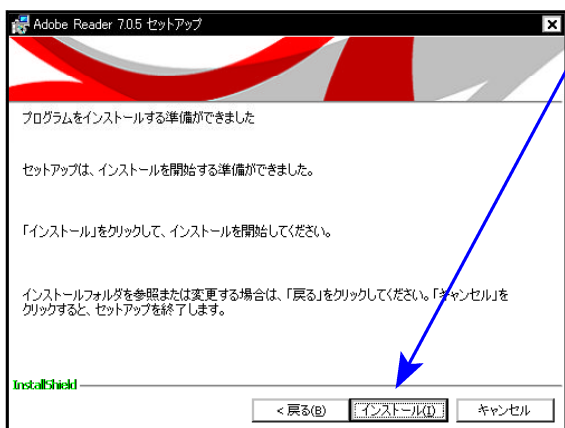
6. 左図の画面を表示しましたら、**次へ**にマスの矢印を合わせて、左ボタンを1回押します。(クリック)



7. 左図の画面を表示します。
Adobe Reader 7.0.5に丸印がついていることを確認して、**次へ**にマスの矢印を合わせて左ボタンを1回押します。(クリック)

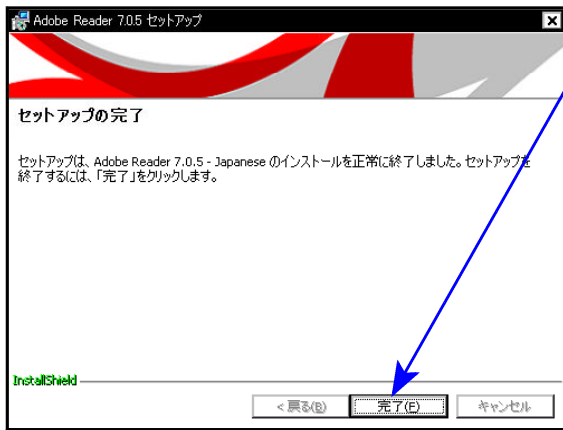


8. 左図の画面を表示しましたら、**次へ**にマスの矢印を合わせて、左ボタンを1回押します。(クリック)



9. 左図の画面を表示しましたら、**インストール**にマスの矢印を合わせて、左ボタンを1回押します。(クリック)

しばらくお待ち下さい



10. 左図の画面を表示しましたらインストール完了です。
完了にマスの矢印を合わせて、左ボタンを1回押します。(クリック)

※PDFの取扱説明書を見る方法はP. 17を参照して下さい。

Win法定調書・Win源泉徴収高計算書 電子申告特別パック販売のお知らせ

※ 源泉関連電子申告特別パック ※

Win法定調書 電子申告システムプログラム
Win法定調書電子申告(改正保守1年間付き)
Win源泉徴収高計算書 電子申告プログラム
(定価42,000円を特別価格でご提供)

キャンペーン特価

¥30,300(税込)



~~¥42,000(税込)~~

【カードリーダーをお持ちで電子申告環境が整っているお客様への特別パック】

Win 法定調書 電子申告プログラム (定価21,000円税込)
Win法定調書電子申告改正保守(1年間/1セット) (改正保守10,500円税込)
Win 源泉徴収高計算書 電子申告プログラム ※改正保守無 (定価10,500円税込)

既に電子申告システムを購入しているお客様専用の特別パックです。

ぜひこの機会にお申し込み下さい。

※注1※ この商品はWindowsXP、Vista専用パックです。DV9000Iには対応していません。

※注2※ 特別パックに含まれる改正保守は1台分です。2台以上の場合は別途料金がかかります。

お申し込み締切日：平成19年12月7日 / プログラム発送予定日：平成19年12月25日

ICカードリーダーライタ

※セッティング料込 (特別価格10,500円税込)

すべての住基カードでご利用いただける
カードリーダーです。(別売)

実際に電子申告ができる環境までセッティング致します。

安心してご導入いただけます。

ぜひこの機会にお申し込み下さい。

コンピ型(接触・非接触型共用)ICカード
/非接触型ICカード 両対応

※すべての住基カードでご利用頂けます

USBタイプ(Win/Mac版)
型名:SCR331DI-NTTCom



※注3※ 講習が必要な場合は裏面のご注文書にてお申し込みください。尚、講習の際お客様所有のICカードリーダーの不具合やインターネット環境の不備等により、後日再講習が必要となった場合には交通費実費を申し受けます。

※注4※ 特別パックには、講習およびICカードリーダーは含まれません。別途お申し込みが必要です。

-Win法定調書電子申告・Win源泉徴収高計算書電子申告プログラム価格表-

セット/セット掛率	1セット	2セット	3セット	4セット	5セット	←端末台数
源泉関連特別パック	30,300	36,288	42,336	48,384	54,432	

(※カードリーダーが必要な場合は上記金額に1台につき10,500円を加算して下さい。設定料を含みます)

◇参考価格◇ ※1年目の改正保守はサービスとなり、2年目から下記の価格がかかります。

<改正保守価格表> (税込)

セット/セット掛率	1セット	2セット/1.2	3セット/1.4	4セット/1.6	5セット以降/1.8
Win法定電子申告月額	1,050	1,260	1,470	1,680	1,890
Win法定電子申告年額	10,500	12,600	14,700	16,800	18,900

※源泉徴収高計算書は変更がほとんどない為、改正保守はございません。

《ご注文書》

↓ ご希望の商品にチェックマークを付けて下さい。

- 源泉関連特別パック _____ 台
 ICカードリーダー _____ 台
 講習 3時間 32,000円 _____ 回
 取扱説明書 1冊1,050円 _____ 冊

-源泉関連特別パックのプログラムをインストールする端末機名をご記入下さい-					

プログラム等合計金額 _____ 円

御社名	
ご担当者名	
ご住所	

【お申し込み締切日:平成19年12月7日/プログラム発送予定日:平成19年12月25日】

ご注文FAX: 042-553-9901