

平成19年10月26日

お得意様各位

株式会社 タテムラ  
システムサービス課  
福生市牛浜104

## LX 財産評価プログラムの送付について

拝啓 時下ますますご清栄のこととお慶び申し上げます。平素は格別のお取引を賜り誠にありがとうございます。

この度、「財産評価プログラム」をご注文頂きまして、誠にありがとうございます。プログラムが完成しましたので、お届け致します。

つきましては、同封の資料をご覧頂いてからご使用頂きますようお願い申し上げます。

尚、取扱説明書につきましてはPDFファイルとしてCD-Rに入れてお届けしております。

また、貴重な時間を割いて「財産評価-デモ版」をご使用頂き貴重なご意見を頂きました事を社員一同、大変感謝しております。そのアンケートを元に今回のプログラムを作成しました。今後共、お気づきの点やご意見等ございましたらシステムサービス課までご連絡頂けると幸いです。

今後とも倍旧のお引き立ての程、宜しくお願い申し上げます。

敬具

### 送付資料目次

※改正保守契約及びご注文にもとづき、以下の内容が同封しております

#### 送付プログラム

- ・ 平成19年 LX 財産評価プログラム-正式版 CD-R 1枚  
(マルチウィンドウ端末 GP5000環境設定を含む)

#### 取扱説明書

※CD-R内にPDFファイルとして説明書が入っています。  
使用方法につきましては本案内文P.11~を参考にして下さい。

#### 案内資料

- ・ 同封物の解説 及びバージョンNO. 一覧 . . . . . 1
- ・ プログラムの更新作業の流れ . . . . . 2~3
- ・ [1000]プログラムの更新作業 . . . . . 4~6
- ・ マルチウィンドウ端末・GP環境設定インストール方法 . . . . . 7~9
- ・ [89]バックアップ方法 . . . . . 10
- ・ 取扱説明書PDFファイルの参照方法 . . . . . 11

### 送付内容のお問い合わせ先

送付内容に関するお問い合わせにつきましては、サービス課までご連絡下さいますようお願い致します。

尚、保守にご加入のお客様はフリーダイヤルをご利用下さい。

TEL 042-553-5311 (AM10:00~12:00 PM1:00~3:30)

FAX 042-553-9901

以上

以下のCD-Rを同封しております。



今回送付したCD-Rは

- ・ LXのプログラム更新
- ・ Windowsの環境設定
- ・ PDFファイルの取扱説明書

を1枚に入れております。

No.	ラベル名	枚数	備考
1	平成19年LX財産評価 GP5000環境設定 取扱説明書PDF	1	プログラムインストールCD-Rです。 財産評価プログラムをインストールします。

### ●バージョンNo. 一覧

下記のプログラムは[F9] (申告・個人・分析) の2頁目に表示します。

PG番号	プログラム名	HD-VER	備考
550	財産評価	V-1.00	平成19年 財産評価プログラムです。 デモ版ではご使用いただけなかった「取引相場のない株式の評価明細書」「土地及び土地の上に存する権利の評価明細書(フリー入力版)」も入っています。

### ●バージョン確認後

環境設定のCD-Rは必ず保管して下さい。(機械が故障した際に使用します。)

※今回より前に発送した環境設定は破棄していただいて結構です。最新のものを保管して下さい。

## ※転送作業は使用の有無に関わらず必ず行って下さい※

法人税等の直接動作するプログラム以外のものが含まれております。  
また、以前送付した分を更新する場合は、送付(日付)順に転送していただかないとシステムが正しく動作致しませんのでご注意ください。

## 1. 財産評価プログラムの転送－ CD-R

『平成19年 LX財産評価』と書いてあるCD-Rを用意し、転送作業を行います。  
転送作業は[1000]プログラム更新作業の順序に沿って行って下さい。(P.4参照)

## 2. マルチWin端末・環境設定の転送－ CD-R(1.と同じCD-Rです)

『GP5000環境設定』(1.で実行したCD-Rと同じもの)と書いてあるCD-Rを用意し『端末機にセット』してインストール作業を行います。  
端末機が複数台ある場合は、各機での作業が必要です。  
転送作業は「GP環境設定インストール方法」に沿って行って下さい。(P.7参照)

端末機にCD-ROMドライブがない場合はシステムサービス課までご連絡下さい。

## 3. 親機を再起動して下さい。

再起動しないと、旧システムのまま立ち上がり、バージョン確認が行えません。

## 4. バージョンの確認を行います。

プログラムの転送が正しく完了したかどうか、各端末機でバージョンを確認して下さい。  
(P.1参照)

## 5. バックアップ

各プログラムの転送作業が終了したら必ずバックアップを行って下さい。  
バックアップとは内蔵ハードディスクもしくは、外付けハードディスクへプログラム及び財務・税務データを全てコピーする機能です。  
転送作業を行った場合は、本日の業務の最後に必ず、F10 データ変換[89]バックアップを実行して下さい。詳しくはLX「電源の入れ方・切り方」の取扱説明書P.9もしくは本送付案内のP.10を参照して下さい。

※単体でご使用のお客様は[89]ではなく、「LX-Backup」のアイコンから行います。次頁をご参照下さい。

### 単体のお客様の場合



※バックアップ作業をアイコンから行います。アイコンより実行して下さい。

「LX-Backup」のアイコン(絵)にマウスの矢印を合わせて左ボタンを2回押します。(ダブルクリック)



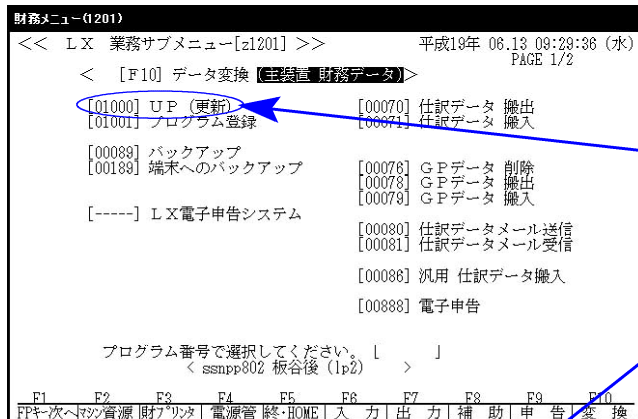
←拡大図

### ※注意とお願い※

ハードディスクに障害が発生した際にバックアップが実行されていない為、各顧問先のデータの復旧ができなかった例があります。  
プログラム環境は復旧できますがデータバックアップがない状態では大切なデータを復元することができません。  
必ずバックアップを実行して頂きますようお願い致します。

## ● 操作方法

- ① 「平成19年 LX財産評価」と書かれているCD-Rを用意します。
- ② **F10** データ変換のメニューを呼び出します。

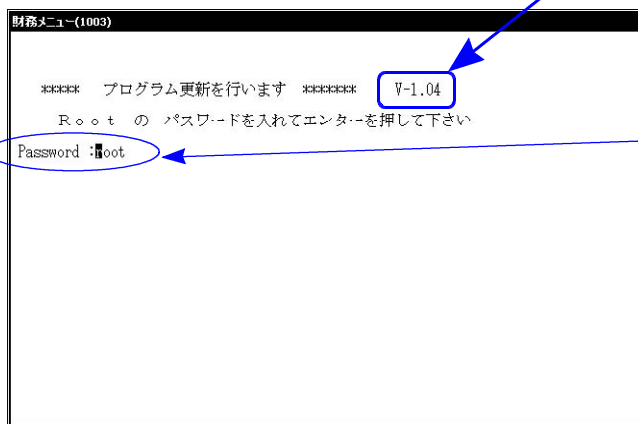


初期メニューより **F10** データ変換を選択します。**[1000] UP (更新)** を呼び出します。

**1000** **Enter** を押します。

左下図の画面を表示します。  
バージョンが1.04以上であることを確認して下さい。

1.03以下の場合はシステムサービス課までお問い合わせ下さい。

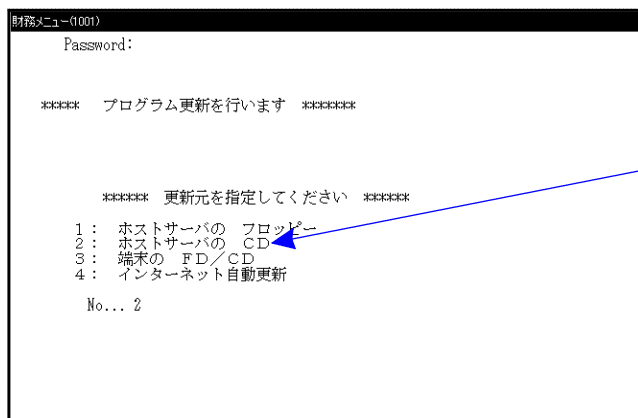


- ・パスワードがrootの場合は **Enter**
- ・ " root以外の場合は **パスワード** **Enter** を押します。

※ ・2005年8月以降納品の機械(LX-TURB010) および  
・単体でLXを使用している場合

以下は端末FD/CDで作業して下さい。

- ③ 下図の画面を表示します。

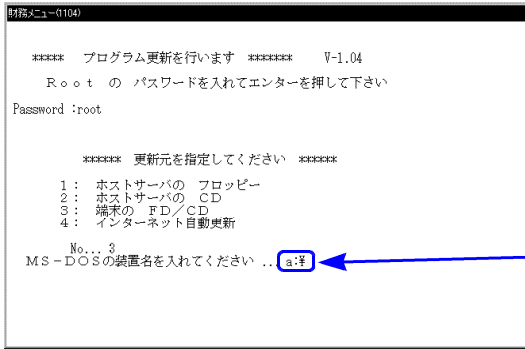


親機に「平成19年 LX財産評価」と書いてあるCD-Rをセットして『2』ホストサーバのCDを選択します。

**2** **Enter** と押します。

※2005年8月以降納品の機械、LXを単体で使用及びホストマシン(親機)にCD-ROMドライブがない場合は端末機にCD-ROMをセットして **3** **Enter** を押します。

《 3: 端末のFD/CDを指定した場合 》

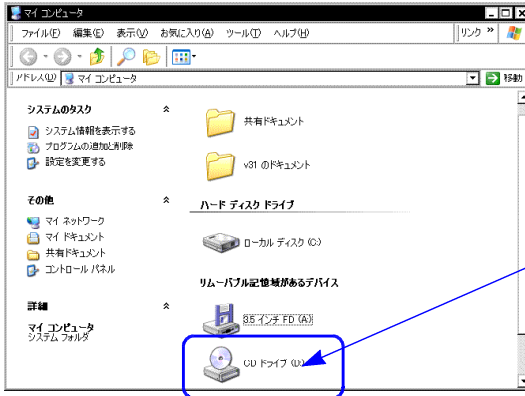


3: 端末のFD/CDを選択すると『MS-DOSの装置名を入れてください.. a:¥』と表示しますので、CD-ROMのドライブ名を入力します。

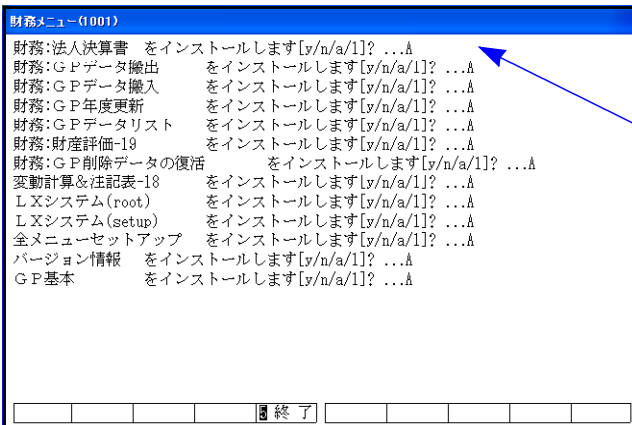
Dドライブの場合『d』と入力します。『d:¥』と表示したら、『Enter』を押します。  
※お客様の機械によってドライブ名は異なります。下記の方法で確認して下さい。

CD-ROMのドライブ名の確認方法

マイコンピュータを開きます。CD-ROMのドライブを確認して下さい。

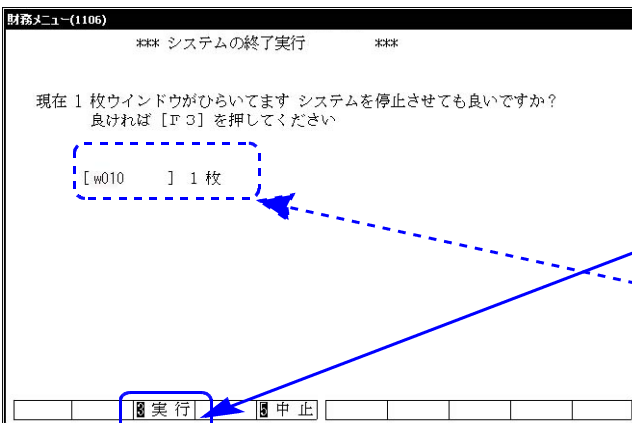


左図の場合はCD-ROMドライブは『D』です。



④ インストールを実行します。  
左図の1行目の画面を表示します。『〇〇〇をインストールします[y/n/a/1]?...』  
『a』又は『1』を選択します。  
※誤って、『y』を選択した場合は2行目で『a』又は『1』を選択して下さい。

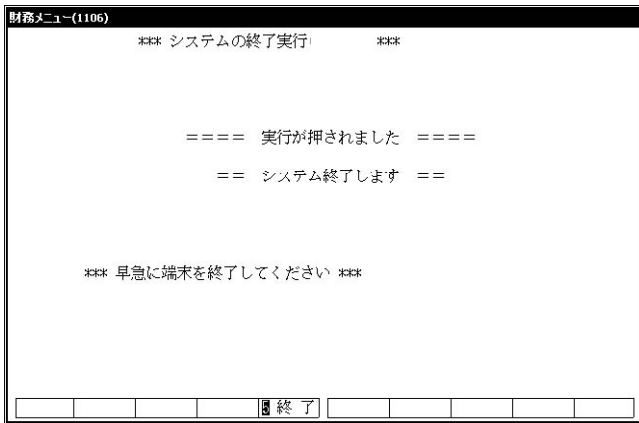
⑤ 終了が出た後しばらくお待ち下さい。



⑥ しばらくしますと左図の画面を表示します。  
CD-Rを本体から取り出して下さい。

他の端末が起動していないことを確認して**実行**(F3)を押します。

※ここに複数表示する場合は他の端末が動作中です。一旦終了して下さい。  
1台のみの場合は現在作業している機械ですので**実行**(F3)を押して下さい。



⑦ 再度しばらくお待ち下さい。

左図の画面を表示した後、しばらくすると自動的にマルチユーザ端末が終了します。

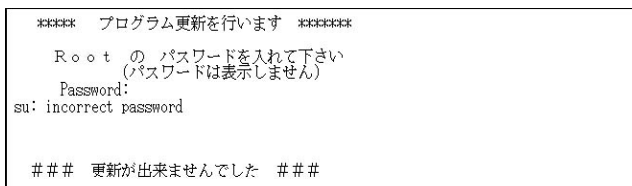
⑧ 単体の場合はLXシステムを終了し、Windows画面、もしくは『LXランチ』まで戻ります。

ネットワークの場合は親機の電源が切れるまでしばらくお待ち下さい。

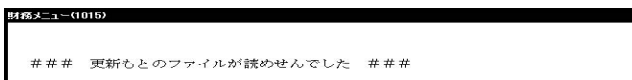
⑨ 再度LXを起動します。

※親機を複数台持っている場合は、本CD-Rにて更新作業を同様に行ってください。

## ● 更新ができない場合



I. パスワードが違っている場合には、左図のエラーを表示します。最初から操作して下さい。



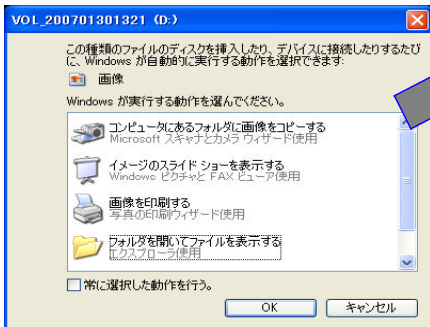
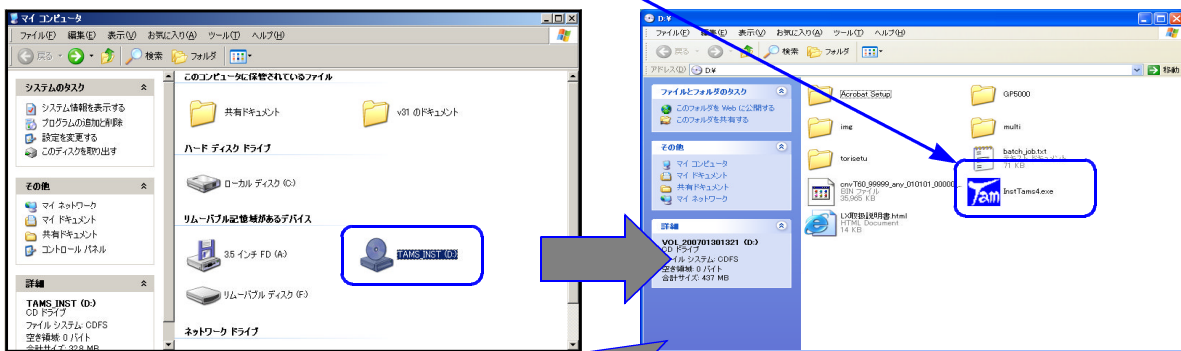
II. フロッピー又はCD-Rを親機にセットしていない場合には、左図のエラーを表示します。フロッピー又はCD-Rをセットし、最初から操作して下さい。

## 転送前の確認事項

- インストールを行う際は、全てのプログラムを終了して下さい。（マルチウィンドウ端末も閉じて下さい。）終了せずインストールを行うとプログラムが正常に動作しません。

各プログラムのインストールは下記に沿って各端末機で行って下さい。

1. 今回送付した『平成19年LX財産評価』のCD-Rを用意し、端末機にセットします。
2. マイコンピュータをダブルクリック→CD-ROMドライブをダブルクリックします。CD-Rの内容を表示しますので『InstTams4.exe』をダブルクリックします。

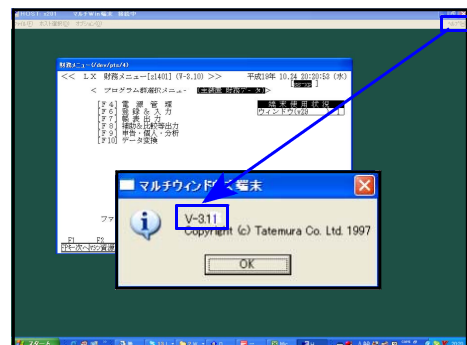


※CD-Rをセット後、左図を表示した場合は『フォルダを開いてファイルを表示する』を選択してOKにマウスの矢印を合わせて左ボタンを1回押すと右上の画面を表示します。



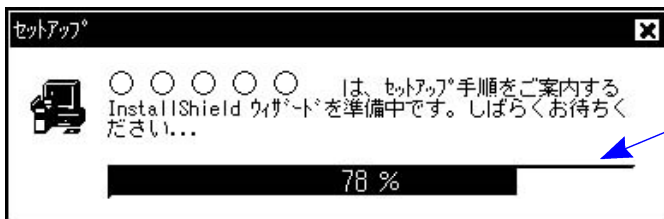
3. マルチウィンドウ端末『更新』にマウスの矢印を合わせて左ボタンを1回押します。

※新規用は機械が故障した際に使用します。選択した場合はエラーを表示します。尚、既に3.11にバージョンアップされている方は手順10.から実行して下さい。バージョンはマルチWin端末右上のヘルプ⇒バージョン情報で確認できます。

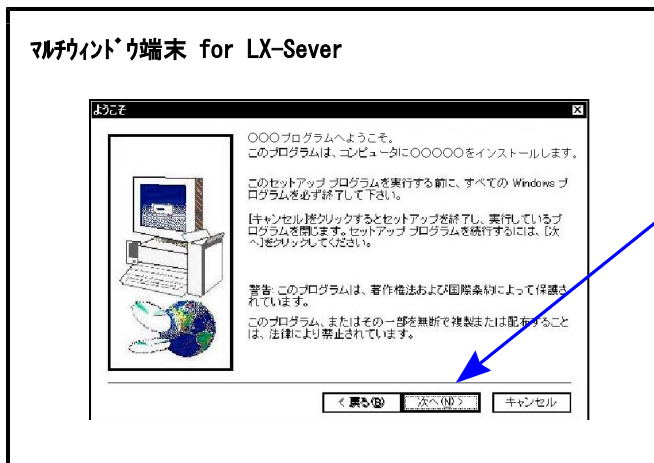


次の画面が出るまでしばらくお待ち下さい。

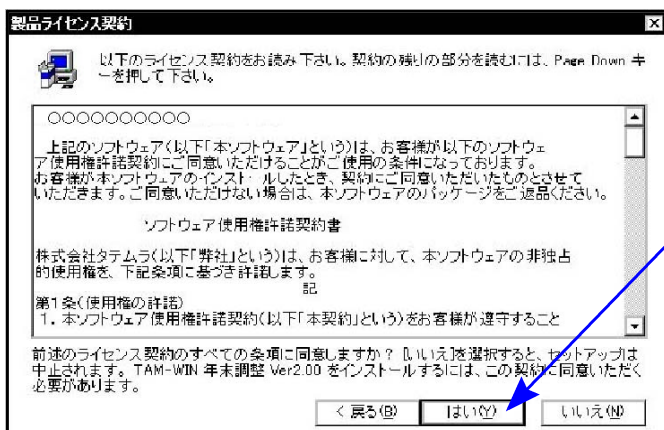




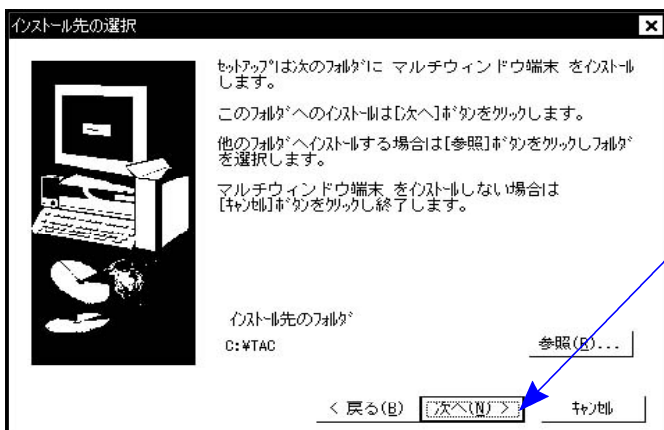
4. 左図の画面を表示します。
- 「100%」になるまでお待ち下さい。



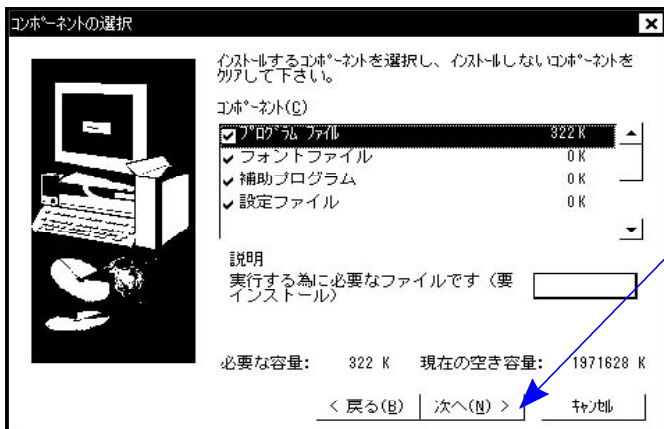
5. 左図の画面を表示します。
- マウスの矢印を「次へ」に合わせ左ボタを 1 回押します。(クリック)



6. 左図の画面を表示します。
- マウスの矢印を「はい」に合わせ左ボタを 1 回押します。(クリック)
- ※財産評価の環境設定ではこの対話を表示しません。
7. へ



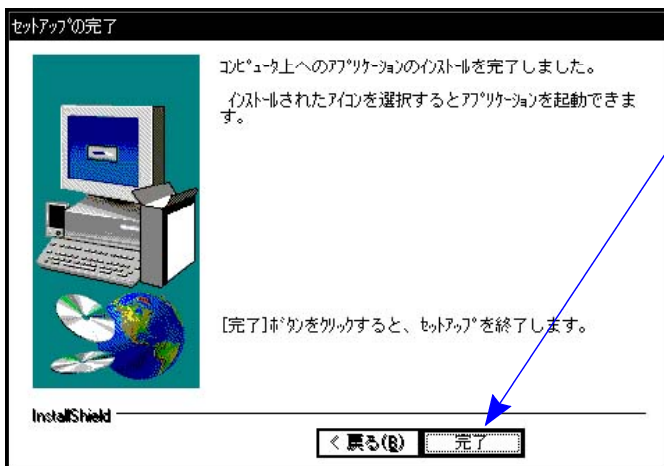
7. 左図の画面を表示します。
- マウスの矢印を「次へ」に合わせ左ボタを 1 回押します。(クリック)
- しばらくお待ち下さい



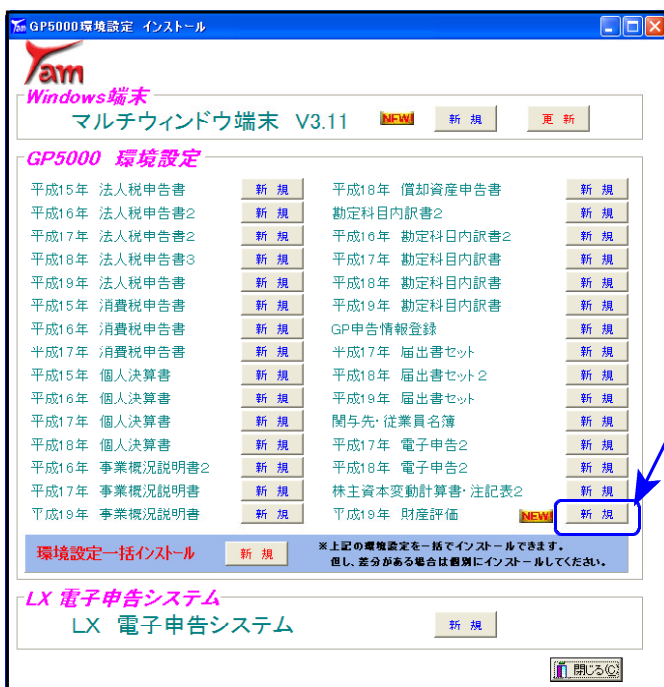
8. 左図の画面を表示します。

マウスの矢印を「次へ」に合わせて  
左ボタンを1回押します。(クリック)

しばらくお待ち下さい



9. 「セットアップ完了」と表示したら  
マウスの矢印を「完了」に合わせて  
左ボタンを1回押します。(クリック)



10. 左図の画面に戻ります。

次に、『平成19年 LX財産評価』の環境設定をインストールします。  
プログラム名の右横の『新規』にマウスの矢印を合わせて左ボタンを1回押します。  
※デモ版より表が増えております。必ずインストールして下さい。

11. P.8『4.』からの作業を実行します。

12. すべてのインストールが終了したら、マウスの矢印を閉じるに  
合わせて左ボタンを1回押します。

13. CD-Rを取り出し、Windowsを再起動して

下さい。

以上でインストール作業は終了です。

## [89]バックアップ ~サーバー用~

単体の場合は案内P.3を参照して下さい

F10

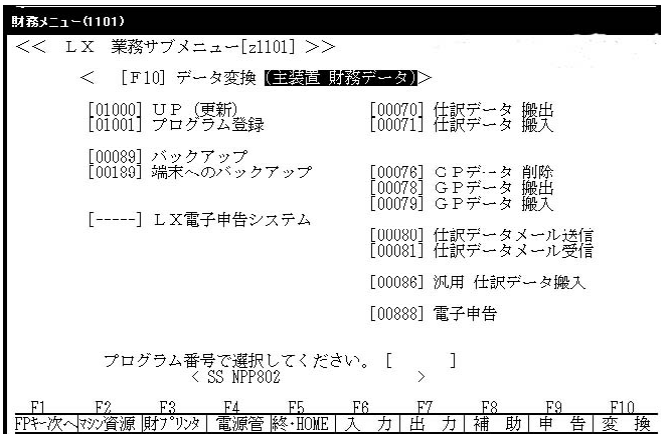
サーバーの場合、内蔵でハードディスクが2台設置してあります。  
(タワー型のみ常に2台にデータを書き込み、どちらか一方が故障した場合でも他方より立ち上がるようになっております。※これはバックアップではありませんのでご注意ください。)

サーバーでは機械内部に抜き差しできる控えのハードディスク又は外付けのハードディスク、ノート型では外付けのハードディスクへバックアップをとることができます。  
(外付けハードディスクがなく、バックアップディスクが必要な場合はサービス課までお問い合わせ下さい。)

バックアップはとても重要です。万が一機械が故障した際に復旧する為の復旧元になりますので必ず、毎日バックアップを行って下さい。

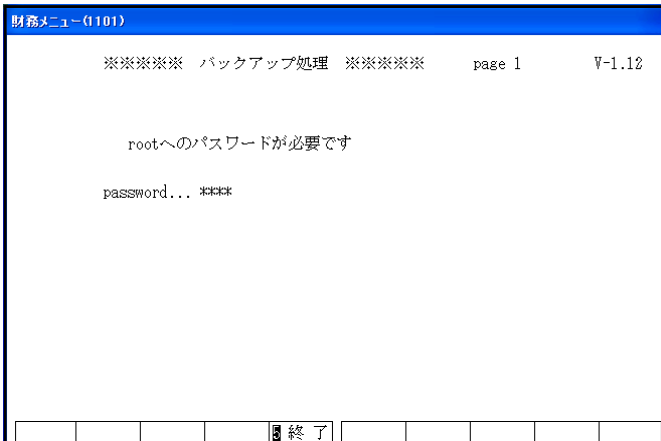
バックアップされているところまでが復旧の対象となります。

バックアップを行っていない場合は、データの復旧だけでなくプログラムの復旧にもかかわってきます。古い状態にプログラムが戻ってしまった場合、プログラム更新料が別途かかりますので、必ずバックアップを行って下さい。



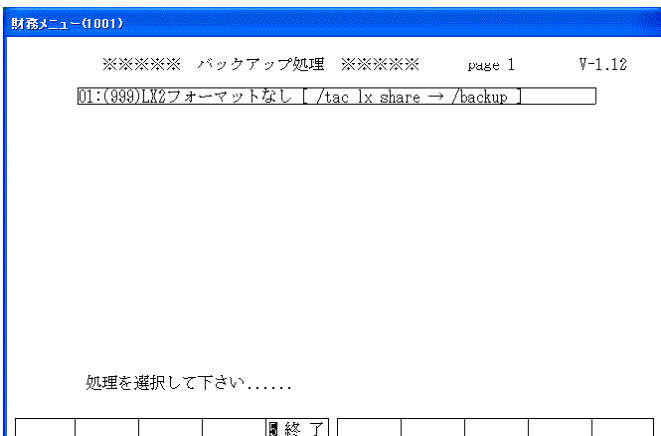
1. **F10** データ変換の画面を呼び出します。

2. **[89]** バックアップを選択します。  
**[89]** **Enter** を押します。



3. 左図の画面を表示します。

- ・パスワードがrootの場合は **Enter**
- ・ " root以外の場合は **パスワード** **Enter** を押します。



4. 左図の画面を表示します。

1. LX2フォーマットなし

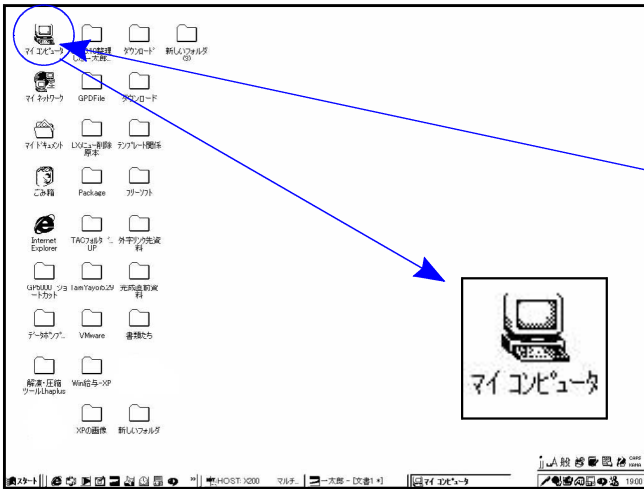
を選択します。

5. バックアップが終了すると、**F10**のメニュー画面に戻ります。

# 取扱説明書 PDFファイルの参照方法

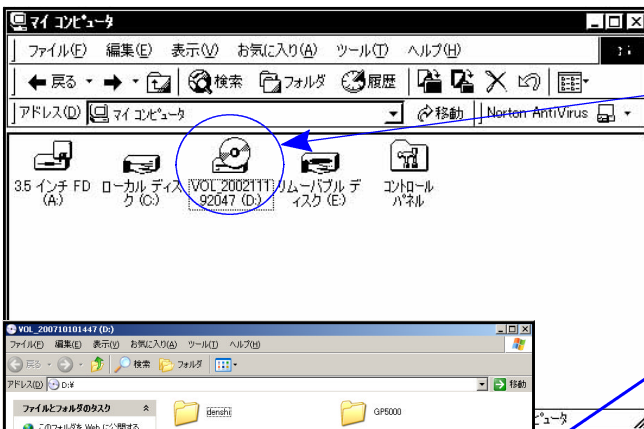
取扱説明書はインストールに使用したCD-Rの中に『LX取扱説明書.html』として入っています。

1. インストールに使用したCD-RをCD-ROMドライブにセットします。
2. マイコンピュータの絵(アイコン)にマウスの矢印を合わせて左ボタンを2回押します。(ダブルクリック)

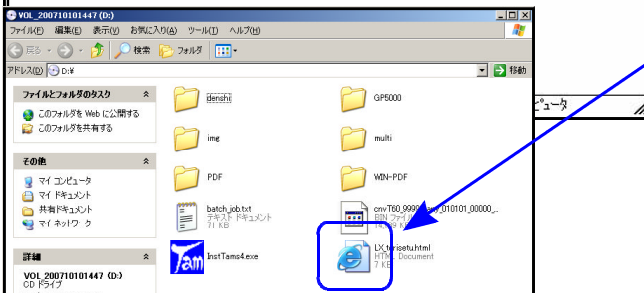


※WindowsXPでデスクトップ上にマイコンピュータのアイコンがない場合は「スタート」からマイコンピュータを選択して下さい。

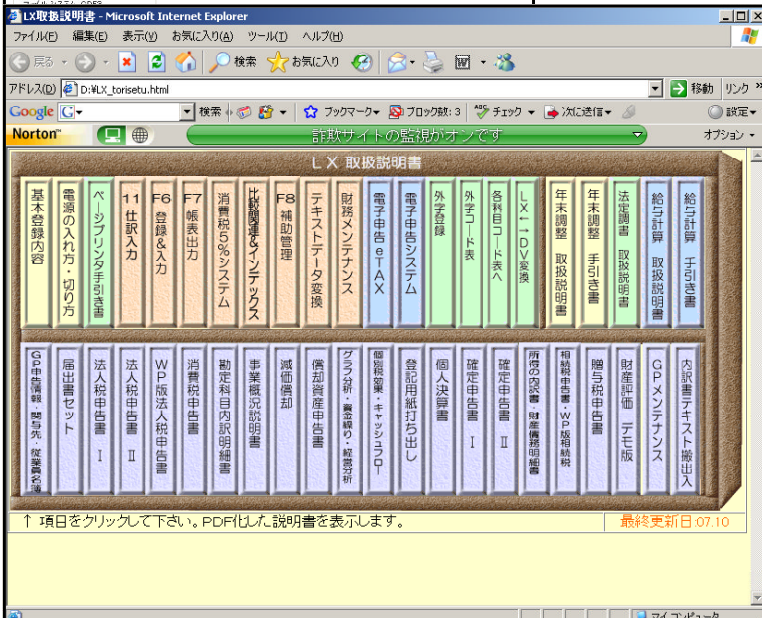
3. 左図を表示しますので、CD-ROMの絵(アイコン)にマウスの矢印を合わせて左ボタンを2回押します。(ダブルクリック)



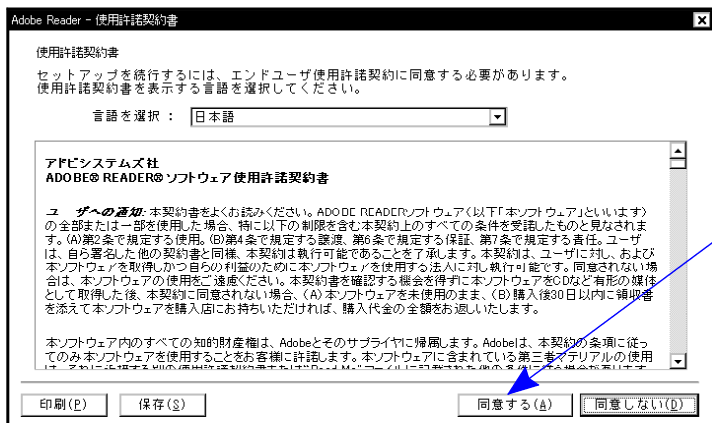
4. 左図を表示しますので「LX\_torisetu」の絵(アイコン)にマウスの矢印を合わせて左ボタンを2回押します。(ダブルクリック)



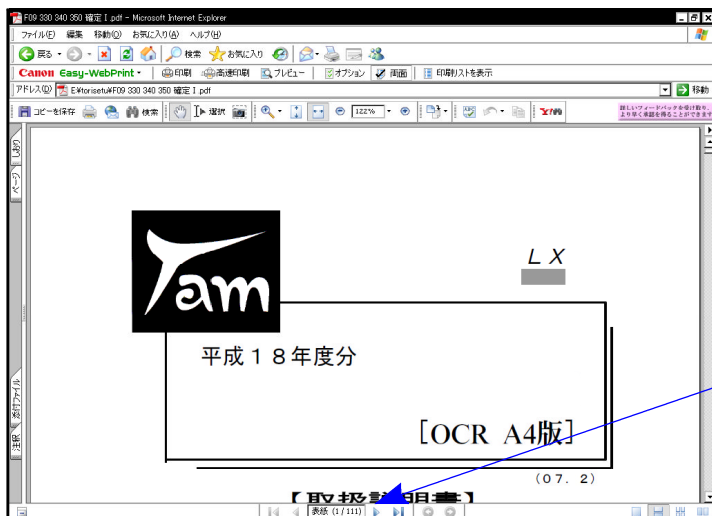
5. 左図のメニューを表示しますので必要な説明書を読み出して参照して下さい。



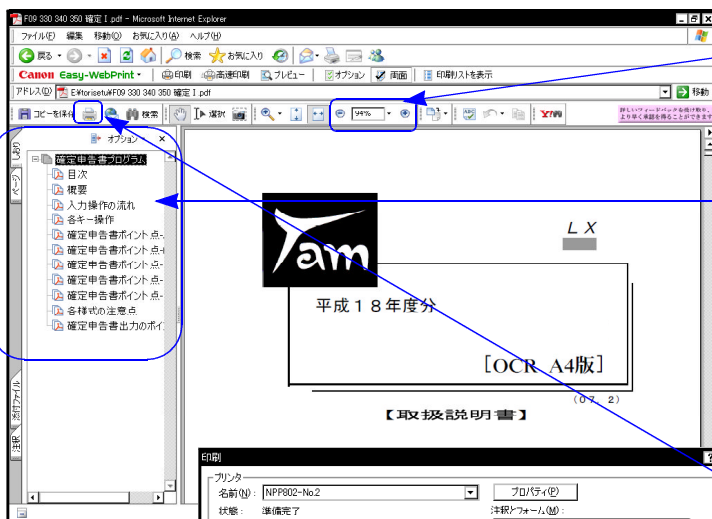
6. 初めてPDFを呼び出す場合は下記の画面を表示しますので、内容をご確認の上「同意する」にマウスの矢印を合わせて左ボタンを1回押して下さい。(クリック)



7. 下図のように説明書の表紙を表示します。

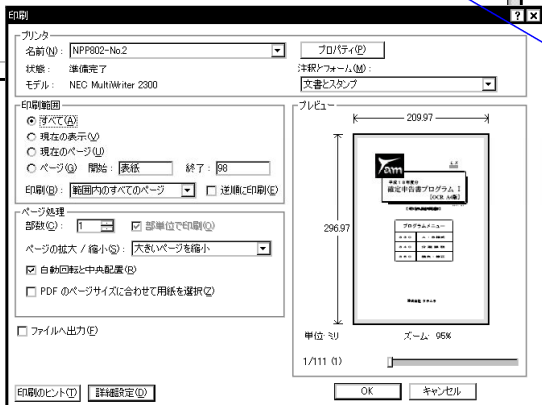


ページをめくるには ▶ をクリックします。



『+ (プラス), - (マイナス)』をクリックしたり、『%』を入力して画面に表示する大きさを変更することも可能です。

しおりをクリックすると目次を表示します。呼び出したい項目を選択すると、該当ページまで飛ぶことができます。



印刷もできます。プリンタの絵をクリックすると左図を表示します。

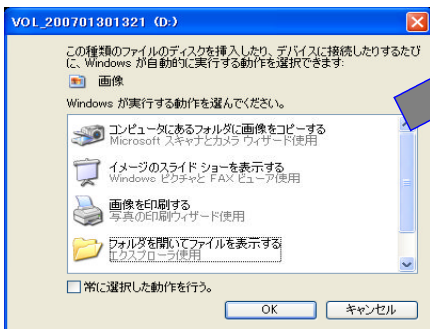
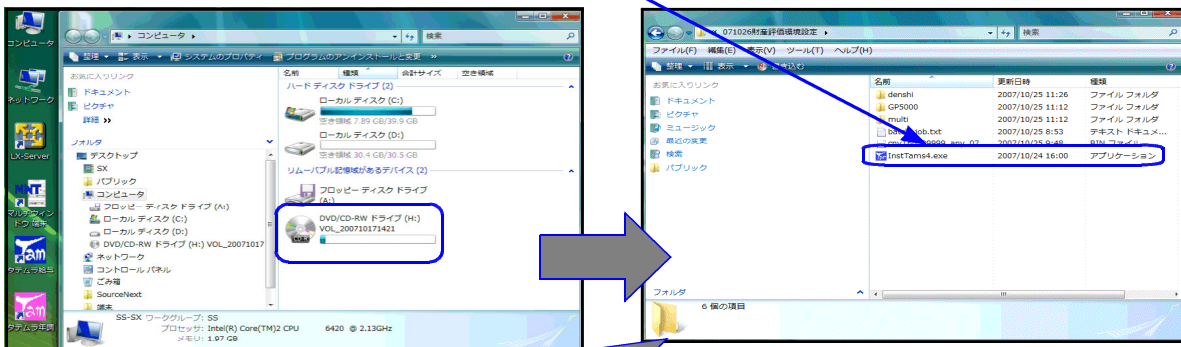
『すべて』……………取扱説明書全部  
『現在のページ』…表示している  
ページ  
を印刷します。

転送前の確認事項

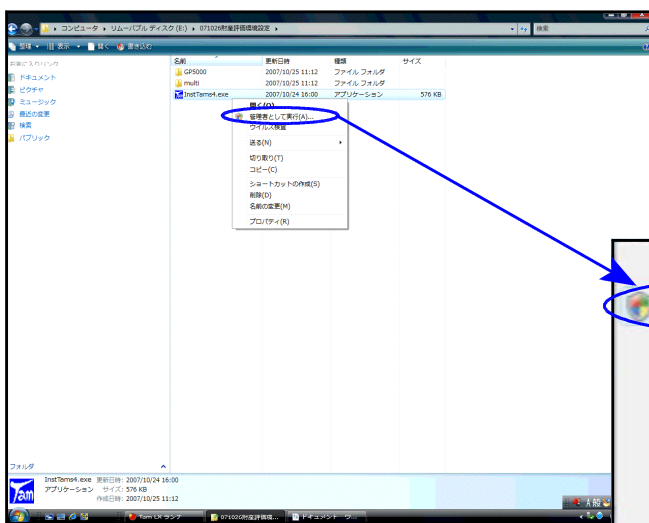
- インストールを行う際は、全てのプログラムを終了して下さい。（マルチウィンドウ端末も閉じて下さい。）終了せずインストールを行うとプログラムが正常に動作しません。

各プログラムのインストールは下記に沿って各端末機で行って下さい。

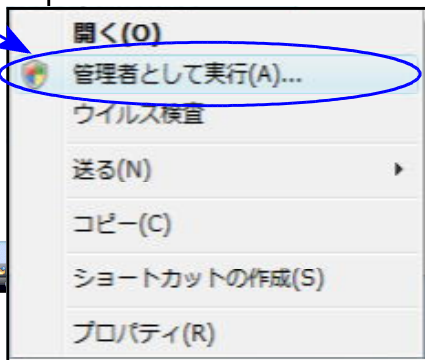
1. 今回送付した『平成19年LX財産評価』のCD-Rを用意し、端末機にセットします。
2. マイコンピュータをダブルクリック→CD-ROMドライブをダブルクリックします。CD-Rの内容を表示しますので『InstTams4.exe』をダブルクリックします。

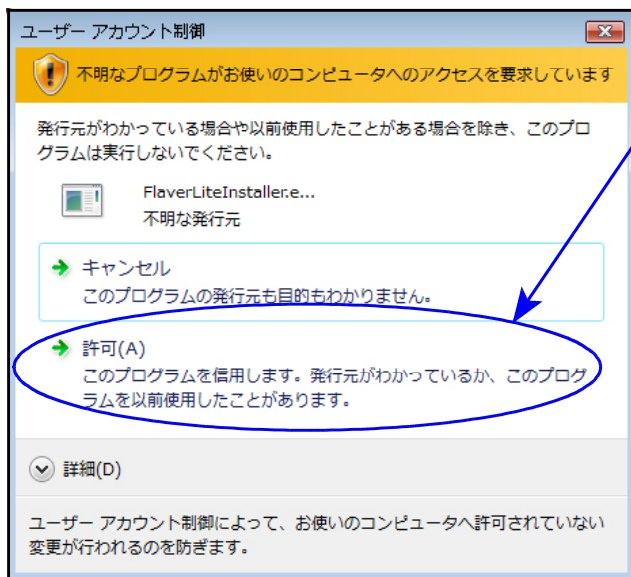


※CD-Rをセット後、左図を表示した場合は『フォルダを開いてファイルを表示する』を選択してOKにマウスの矢印を合わせて左ボタンを1回押すと右上の画面を表示します。



3. 左図の画面より『管理者として実行』にマウスの矢印を合わせて左ボタンを1回押します。（クリック）



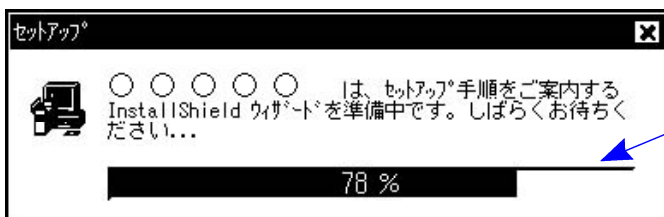


4. 左図の画面が表示されますので、「許可」にマウスの矢印を合わせて左ボタンを1回押します。(クリック)

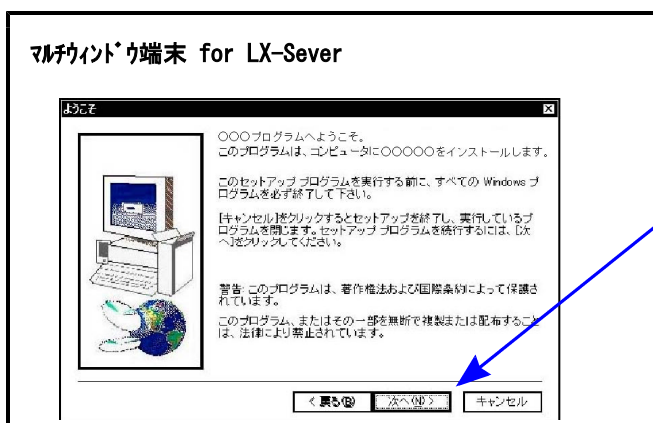


5. 左図の画面を表示します。マルチウィンドウ端末『更新』にマウスの矢印を合わせて左ボタンを1回押します。  
※新規用は機械が故障した際に使用します。選択した場合はエラーを表示します。  
尚、既に3.11にバージョンアップされている方は手順10.から実行して下さい。

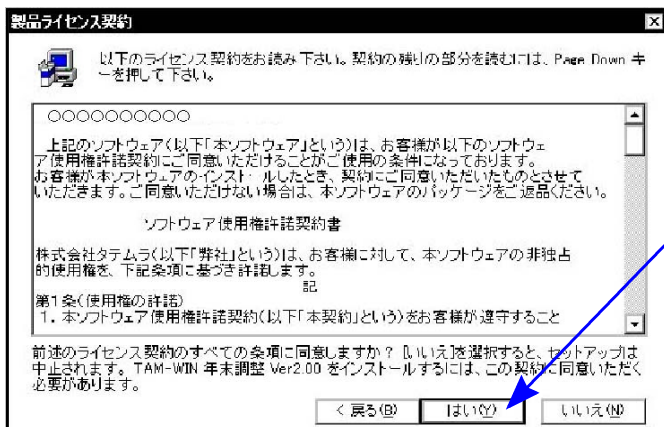
次の画面が出るまでしばらくお待ち下さい。



4. 左図の画面を表示します。  
「100%」になるまでお待ち下さい。



5. 左図の画面を表示します。  
マウスの矢印を「次へ」に合わせ左ボタンを1回押します。(クリック)

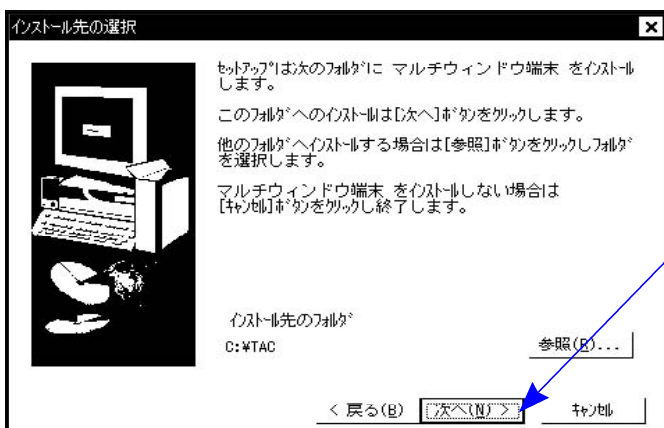


6. 左図の画面を表示します。

マウスの矢印を「はい」に合わせ  
左ボタンを1回押します。(クリック)

※財産評価の環境設定ではこの  
対話を表示しません。

7.へ



7. 左図の画面を表示します。

マウスの矢印を「次へ」に合わせ  
左ボタンを1回押します。(クリック)

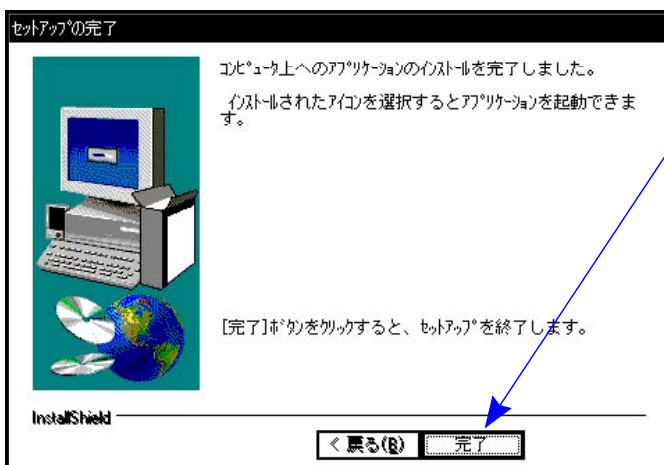
しばらくお待ち下さい



8. 左図の画面を表示します。

マウスの矢印を「次へ」に合わせ  
左ボタンを1回押します。(クリック)

しばらくお待ち下さい



9. 「セットアップ完了」と表示したら  
マウスの矢印を「完了」に合わせて  
左ボタンを1回押します。(クリック)





10. 左図の画面に戻ります。

次に、『平成19年 LX財産評価』の環境設定をインストールします。

プログラム名の右横の『新規』にマスの矢印を合わせて左ボタンを1回押します。

※デモ版より表が増えております。必ずインストールして下さい。

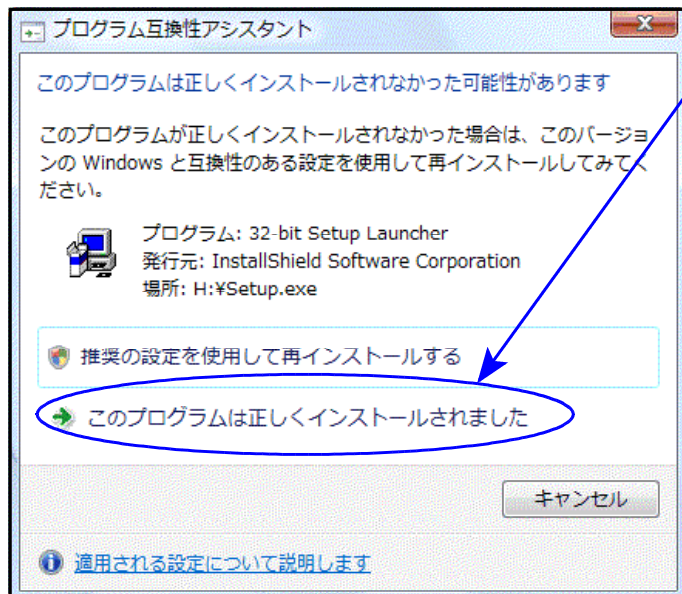
11. P.8『4.』からの作業を実行します。

12. すべてのインストールが終了したら、マスの矢印を閉じるに合わせて左ボタンを1回押します。

13. CD-Rを取り出し、Windowsを再起動して下さい。

以上でインストール作業は終了です。

● プログラム互換性アシスタント画面が表示された場合



インストール終了後に左図の画面を表示した場合は、「このプログラムは正しくインストールされました」にマウスの矢印を合わせ、左ボタンを1回押します。(クリック)

● マルチウィンドウ端末のバージョン確認方法

更新作業が終了しましたら、Windows再起動後にマルチウィンドウ端末を開き、以下の方法でバージョンの確認を行って下さい。

